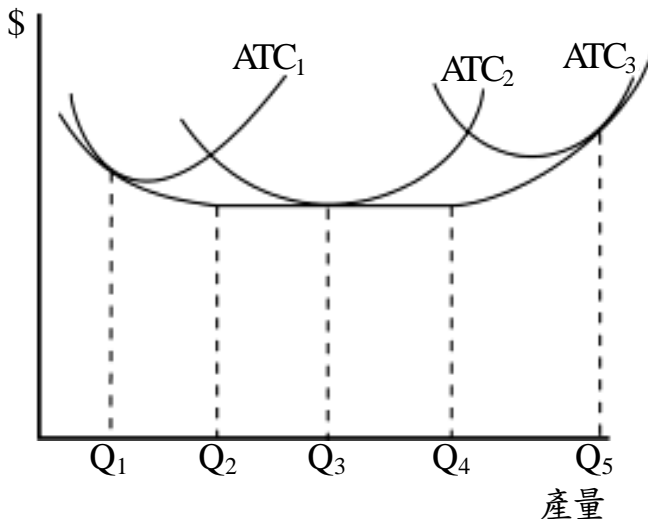


等 別：四等考試  
類 科：統計、經建行政、商業行政、財經政風  
科 目：經濟學概要  
考試時間：1 小時

座號：\_\_\_\_\_

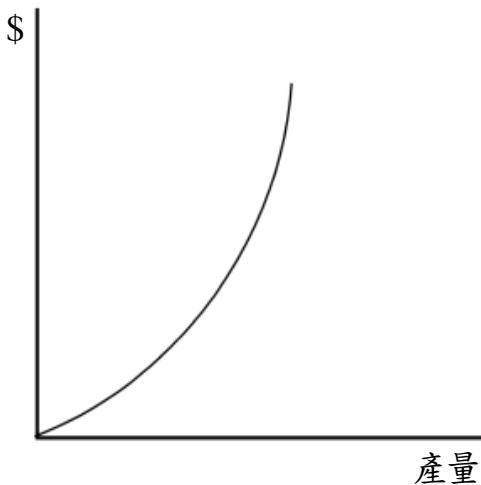
※注意：(一)本試題為單一選擇題，請選出一個正確或最適當的答案，複選作答者，該題不予計分。  
(二)本科目共 50 題，每題 2 分，須用 2B 鉛筆在試卡上依題號清楚劃記，於本試題上作答者，不予計分。  
(三)禁止使用電子計算器。

- 1 依照標準流程，甲每小時可製作 10 個漢堡或 8 個甜甜圈，乙每小時可製作 8 個漢堡或 5 個甜甜圈，則下列何者正確？  
(A)甲製作漢堡有比較利益 (B)乙製作漢堡有比較利益  
(C)甲無論製作漢堡或甜甜圈都有比較利益 (D)乙無論製作漢堡或甜甜圈都沒有比較利益
- 2 在「生產可能線」線上的點代表：  
(A)生產是有效率的 (B)消費是有效率的  
(C)分配是有效率的 (D)追求利潤最大是有效率的
- 3 下列有關經濟模型的敘述，何者錯誤？  
(A)建立在假設上 (B)愈鉅細靡遺愈好 (C)可以用來解釋經濟現象 (D)可以用來做經濟預測
- 4 某商品之市場需求函數為  $Q^d = 15 - 3P$ ，市場供給函數為  $Q^s = P - 1$ 。則市場均衡時，供給的價格彈性為：  
(A) 1/4 (B) 3/4 (C) 4/3 (D) 4
- 5 西瓜豐收時，瓜農收入反而減少，表示西瓜的：  
(A)需求彈性大於一 (B)需求彈性小於一 (C)供給彈性大於一 (D)供給彈性小於一
- 6 政府進行河川淨化工程，其社會福利最大的最適決策為何？  
(A)不計成本，使河川完全無污染 (B)達到總利益等於總成本的淨化程度  
(C)達到邊際利益等於邊際成本的淨化程度 (D)達到總利益最大的淨化程度
- 7 當產量為 10 單位時，總固定成本為 300，總成本為 700；當產量為 11 單位時，總變動成本為 430，則邊際成本為：  
(A) 30 (B) 43 (C) 270 (D) 400
- 8 一物的價格降低，需求量會增加，這稱為：  
(A)價格機能 (B)比較利益法則 (C)需求法則 (D)供給法則
- 9 依下圖廠商的產出水準，在那個階段表示存在規模不經濟？



- (A)從 $Q_1$ 到 $Q_2$  (B)從 $Q_2$ 到 $Q_3$  (C)從 $Q_3$ 到 $Q_4$  (D)從 $Q_4$ 到 $Q_5$
- 10 平均成本與平均固定成本之間的差額為：  
(A)邊際成本 (B)平均變動成本 (C)生產者剩餘 (D)變動成本

- 11 決定勞動需求的主要因素中，不包括下列那一個？  
(A)產品價格 (B)其他要素的價格 (C)勞動供給量 (D)生產技術水準
- 12 下圖為餅乾公司的總成本函數。總成本曲線的斜率改變表示：



- (A)平均變動成本遞減 (B)平均總成本遞減 (C)邊際產出遞減 (D)固定成本遞增
- 13 有關獨占性競爭市場長期均衡的敘述，下列何者正確？  
(A)廠商有超額產能，沒有生產效率  
(B)因為有競爭，因此廠商生產在長期平均成本最低點，利潤為零  
(C)因為有競爭，因此沒有資源配置的無效率  
(D)因為有獨占的特性，廠商在長期有正利潤
- 14 以下那一種需求是一種引申需求 (derived demand)？  
(A)大熱天對冰淇淋的需求 (B)對於免稅的債券的需求  
(C)公司秘書對於文書處理軟體的需求 (D)為在家中開派對而對蛋糕的需求
- 15 關於財務投資風險的敘述，下列何者錯誤？  
(A)債券到期日愈長時，債券價格受到利率的影響愈小  
(B)債券到期日愈長時，債券價格受到利率的影響愈大  
(C)企業只以自有資金投資時，股票持有人的財務風險較小  
(D)企業只以舉債方式投資時，股票持有人的財務風險較大
- 16 當獨占者的長期平均成本高於價格時，下列敘述何者正確？  
(A)有利潤，繼續營業 (B)收支正好平衡，可繼續營業也可退出市場  
(C)發生虧損，應該退出市場 (D)發生虧損，但應該繼續營業
- 17 下列何者是造成工資的補償性差異的原因？  
(A)政府規定基本工資 (B)工會造成勞動市場獨賣 (C)雇主存在性別歧視 (D)勞動者需親自到場
- 18 在完全競爭市場裡，當個別廠商處於長期均衡狀態時，下列那一個敘述是錯誤的？  
(A)個別廠商的經濟利潤必然等於零 (B)長期均衡點位於長期平均成本的最低點  
(C)個別廠商的正常利潤必然等於零 (D)個別廠商的平均成本等於邊際成本
- 19 假設社會中只有A、B兩人，且兩人對公園的需求函數分別為 $P_A = 10 - Q$ 與 $P_B = 5 - Q$ ，式中Q為公園數目。另設建立公園的邊際成本為3，則最適公園數目為多少？  
(A) 5.5 (B) 6 (C) 7.5 (D) 15
- 20 假設在一成本不變之完全競爭產業中，每一家廠商長期成本函數皆相同。當市場總需求函數為 $Q = 3,000 - 20P$ 時，產業長期均衡價格為30，共有200家廠商。若市場總需求函數變成 $Q = 3,600 - 20P$ ，則達到產業長期均衡時共有幾家廠商？  
(A) 220 (B) 240 (C) 250 (D) 300

- 21 下列有關地租的敘述，何者是正確的？  
(A)就個別產品而言，地租會導致資源配置無效率 (B)供給彈性為零時，地租為零  
(C)就個別使用者而言，土地的機會成本為零 (D)地租是超過機會成本的報酬
- 22 就直線型的需求線而言，其需求彈性的絕對值是：  
(A)價格愈高，彈性愈小 (B)需求線的中點，彈性為零  
(C)需求線的上半部，有可能彈性為 1.5 (D)需求線的下半部，有可能彈性為 1.2
- 23 下列那個財貨比較不具「排他性」？  
(A)國防 (B)付費高速公路 (C)戲院 (D)游泳池
- 24 下列何者可以用來計算國民要素所得？  
(A)國民生產毛額減折舊 (B)國民生產淨額減折舊  
(C)國民生產毛額減間接稅淨額 (D)國民生產淨額減間接稅淨額
- 25 下列何者為流量之概念？  
(A)國民生產毛額 (B)資本額 (C)貨幣供給量 (D)總資產
- 26 關於勞動市場的敘述，下列何者錯誤？  
(A)企業對勞動的需求屬於引伸性需求  
(B)當景氣衰退時，企業可能會降低勞動的工作時數  
(C)當實質工資下降時，勞動供給會上升  
(D)實行最低工資法，可能會使勞動市場產生超額供給的現象
- 27 下列針對景氣循環的敘述，何者正確？  
(A)景氣燈號由藍燈變成黃藍燈，表示景氣有復甦的現象  
(B)如果經濟成長率高於長期趨勢時，表示經濟可能進入收縮期  
(C)景氣波動會領先所有經濟變數的波動  
(D)景氣循環的順序為擴張、頂峰、繁榮、衰退、停滯與復甦六個階段
- 28 下列何種情況會使得貨幣乘數增加？  
(A)現金對存款比率上升時 (B)社會大眾的存款減少時 (C)現金對存款比率減少時 (D)存款準備率提高時
- 29 每年六、七月間剛畢業的學生，初次進入勞動市場，因為沒有找工作的經驗，可能無法馬上找到工作，而出現失業狀態，我們稱此種失業為：  
(A)摩擦性失業 (B)季節性失業 (C)循環性失業 (D)結構性失業
- 30 當民眾以\$4,000 現金存入銀行時，存款準備率為 25%，則銀行最多可使貨幣數量增加：  
(A)\$1,000 (B)\$4,000 (C)\$12,000 (D)\$16,000
- 31 如果中央銀行希望引導利率向下調整，可以採用何種方法？  
(A)調高重貼現率 (B)在公開市場賣出政府債券  
(C)調高存款準備率 (D)在外匯市場買進外匯
- 32 開放經濟下，商品市場達到均衡時，下列那一項是正確的？  
(A)儲蓄－投資＝淨出口 (B)儲蓄－政府預算赤字＝投資＋淨出口  
(C)儲蓄＝投資＋政府預算赤字 (D)儲蓄＝政府預算赤字＋淨出口
- 33 靜香在銀行有一筆固定利率的定期存款，當物價膨脹率比她預期來的高，則下列何者正確？  
(A)靜香賺到的實質利率比她預期來的高，且定期存款的實質價值上升  
(B)靜香賺到的實質利率比她預期來的高，且定期存款的實質價值下降  
(C)靜香賺到的實質利率比她預期來的低，且定期存款的實質價值上升  
(D)靜香賺到的實質利率比她預期來的低，且定期存款的實質價值下降
- 34 凱因斯模型中，消費  $C = 40 + 0.6Y$ ，投資  $I = 40 + 0.2Y$ ，如果沒有政府支出與稅收，則均衡所得為：  
(A) 80 (B) 200 (C) 400 (D) 600

- 35 有關消費者物價指數與 GDP 平減指數的敘述，下列何者正確？  
(A)消費者物價指數有定義基期，GDP 平減指數無須定義基期  
(B)消費者物價指數可用來計算物價膨脹率，GDP 平減指數無法用來計算物價膨脹率  
(C)消費者物價指數反映國內生產之財貨與勞務的物價，GDP 平減指數反映消費者購買的財貨與勞務的物價  
(D)消費者物價指數反映固定的一籃財貨與勞務的價格水準，GDP 平減指數反映當期生產的財貨與勞務的價格水準
- 36 實質貨幣需求等於實質貨幣供給時，可決定均衡的：  
(A)實質利率 (B)名目利率 (C)預期膨脹率 (D)貨幣的流動率
- 37 在總合需求的分析中，物價降低會造成何種影響？  
(A)利率下降，產出增加 (B)利率下降，產出減少 (C)利率上升，產出增加 (D)利率上升，產出減少
- 38 下列那一項不是總合供給線為正斜率之原因？  
(A)貨幣工資向下調整僵固性 (B)不完全資訊  
(C)生產技術進步 (D)強大的工會
- 39 有關古典學派的總合供需分析，以下敘述何者正確？  
(A)若生產技術進步，將使均衡產出與物價都上升 (B)貨幣供給增加，產出不會變動而物價會上升  
(C)總產出由需求面決定 (D)物價變動時，貨幣（名目）工資仍維持不變
- 40 在總合需求線的討論中，物價上升的國際替代效果指的是下列何者？  
(A)物價上升使實質貨幣供給減少，利率上升，本期消費減少，所得因此減少  
(B)物價上升使實質金融資產價值減少，投資意願減少，所得因此減少  
(C)物價上升使國內外商品相對價格改變，淨出口減少，所得因此減少  
(D)物價上升使廠商生產要素相對成本改變，生產要素進行替代，所得因此減少
- 41 下列那一項敘述，是在描述菲力普曲線（Phillips curve）？  
(A)顯示通貨膨脹與失業率二者的關係 (B)當通貨膨脹率上升，就業減少  
(C)當物價上漲，經濟成長率下降 (D)長期不存在菲力普曲線
- 42 假設購買力平價成立，當臺灣物價上升 10%，而美國物價維持不變，則一單位美元兌換新臺幣的匯率應該會：  
(A)上升 10%，新臺幣升值 (B)上升 10%，新臺幣貶值  
(C)下降 10%，新臺幣升值 (D)下降 10%，新臺幣貶值
- 43 本國國民所得減少對外匯市場的影響為何？  
(A)外匯供給增加 (B)外匯供給減少 (C)外匯需求增加 (D)外匯需求減少
- 44 下列何者不包括在貨幣的範圍之內？  
(A)自動櫃員機裡的現鈔 (B)商店收銀機中的現鈔 (C)銀行裡的存款 (D)家中存放的現鈔
- 45 在浮動匯率制度下，若外匯供給小於外匯需求時，會造成：  
(A)本國貨幣供給增加 (B)本國貨幣供給減少 (C)外國貨幣貶值 (D)本國貨幣貶值
- 46 以下何者最能說明公共投資的「排擠效果」？  
(A)民間爭相做公共投資 (B)大企業投資意願增強，中小企業融資困難  
(C)政府舉債增加，造成利率提高 (D)政府課徵企業紅利稅
- 47 總體經濟學家通常採用那項指標來表示經濟成長率？  
(A)技術進步率 (B)國內生產毛額的成長率  
(C)每人平均國內生產毛額的成長率 (D)每人平均實質國內生產毛額的成長率
- 48 下列那項不是政府移轉支出？  
(A)失業保險 (B)地震後的災害救濟 (C)遺產稅 (D)老農津貼
- 49 當經濟面臨不景氣而逐步邁向衰退時，財政當局若要拉升總需求，採用下列何種政策搭配效果最佳？  
(A)同額增加政府支出與稅收 (B)增加政府支出，降低稅收  
(C)同額降低政府支出與稅收 (D)降低政府支出，增加稅收
- 50 下列那一項財政政策將造成總合支出的減少？  
(A)移轉性支付增加 (B)減稅 (C)減少政府支出 (D)減少貨幣供給

# 測驗題標準答案更正

考試名稱：99年特種考試地方政府公務人員考試

類科名稱：統計、經建行政、商業行政、財經政風

科目名稱：經濟學概要(試題代號：5410)

題數：50題

標準答案：答案標註#者，表該題有更正答案，其更正內容詳見備註。

題號	01	02	03	04	05	06	07	08	09	10	11	12	13	14	15	16	17	18	19	20
答案	B	A	B	C	B	C	A	C	D	B	C	C	A	C	A	C	D	C	#	C

題號	21	22	23	24	25	26	27	28	29	30	31	32	33	34	35	36	37	38	39	40
答案	D	C	A	D	A	C	A	C	A	C	D	B	D	C	D	B	A	C	B	C

題號	41	42	43	44	45	46	47	48	49	50										
答案	A	B	D	A	D	C	D	C	B	C										

題號																				
答案																				

題號																				
答案																				

備註：第19題一律給分。