

100年公務人員特種考試一般警察人員考試、
100年公務人員特種考試警察人員考試及
100年特種考試交通事業鐵路人員考試試題

等 別：員級鐵路人員考試

類 科：財經政風

科 目：經濟學概要

考試時間：1 小時

座號：_____

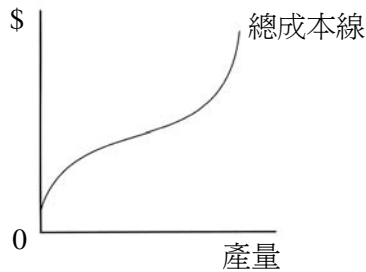
※注意：(一)本試題為單一選擇題，請選出一個正確或最適當的答案，複選作答者，該題不予計分。

(二)本科目共 50 題，每題 2 分，須用 2B 鉛筆在試卡上依題號清楚劃記，於本試題上作答者，不予計分。

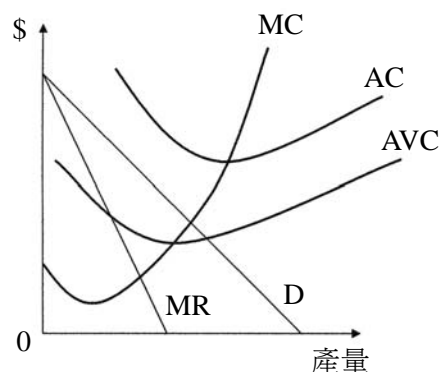
(三)禁止使用電子計算器。

- 1 生產可能線無法反映下列那一個概念？
(A)資源稀少 (B)供需均衡 (C)生產效率 (D)機會成本
- 2 在其他因素不變下，下列何者會導致一國的生產可能線內移？
(A)勞工外移 (B)儲蓄增加 (C)技術進步 (D)知識累積
- 3 甲畫一張設計圖需要 30 天，建造模型需要 20 天；乙畫一張設計圖需要 25 天，建造模型也需要 25 天，則下列何者正確？
(A)甲建造模型有絕對利益與比較利益 (B)甲畫設計圖沒有絕對利益，有比較利益
(C)乙建造模型有絕對利益與比較利益 (D)乙畫設計圖有絕對利益，沒有比較利益
- 4 如果數量上限 (quantity ceiling) 超過均衡數量，那麼交易價格將會：
(A)高於均衡價格 (B)等於均衡價格
(C)低於均衡價格 (D)可能高於或低於均衡價格
- 5 若政府決定對購買香菸者課稅，並將抽菸者依年齡分為年輕群與壯年群。已知年輕群的需求彈性較大而壯年群的需求彈性較小，則下列評估何者正確？
(A)年輕群因課稅所將減少的購菸量比壯年群多
(B)不論年輕群或壯年群所將減少的購菸量一樣多
(C)年輕群相對於壯年群將比較能接受稅後菸價的上漲
(D)年輕群因課稅所將增加的購菸量比壯年群少
- 6 以下那一項因素會使得產品供給減少？
(A)生產要素價格上漲 (B)生產要素價格下跌 (C)產品本身價格上漲 (D)產品本身價格下跌
- 7 市場上有二位供給者，供給函數分別為 $Q_1^s = P - 1$ ， $Q_2^s = P - 4$ 。則市場供給線在何處有拗折？
(A) $P=1$ (B) $P=2.5$ (C) $P=4$ (D) $P=5$
- 8 如果需求曲線 $P=10-Q$ ，供給曲線 $P=2+Q$ ，其中 P 是價格， Q 是數量，則自由經濟下實際交易的所有可能範圍在那裡？
(A) $2 < P < 10$ ， $0 < Q < 4$ (B) $3 < P < 4$ ， $2 < Q < 10$
(C) $0 < P < 10$ ， $0 < Q < 4$ (D) $1 < P < 10$ ， $1 < Q < 4$
- 9 那一種產品可以考慮「薄利多銷」的經營策略？
(A)供給彈性大於 1 (B)供給彈性小於 1 (C)需求彈性大於 1 (D)需求彈性小於 1
- 10 一個財貨在價格為 0 時，其需求量小於供給量，此財貨為：
(A)經濟財 (B)劣等財 (C)正常財 (D)自由財
- 11 當市場有超額需求時，透過市場機能的運作，將使市場價格：
(A)上升 (B)不變 (C)下降 (D)不一定
- 12 當兩種商品的交叉彈性小於 0 時，下列敘述何者正確？
(A)兩種商品為相互替代的 (B)兩種商品是互補的
(C)兩種商品為相互獨立的 (D)兩種商品的總支出不變

- 13 水比鑽石的價格低，是因為：
 (A) 鑽石比較有用 (B) 水的邊際效用比鑽石的邊際效用高
 (C) 水的總效用比鑽石的總效用低 (D) 水的供給量相對於需求量較多
- 14 下列狀況那一種不是消費者效用最大時的狀況？
 (A) 無異曲線與預算線相切
 (B) 所有商品的總效用皆相等
 (C) 兩物邊際效用的比等於商品價格的比
 (D) 支付在每種商品上最後 1 元所得到的邊際效用皆相同
- 15 有一組床頭音響的市場需求為 $P=70-2Q$ ，市場供給為 $P=10+Q$ ，那麼市場均衡時的消費者剩餘應為：
 (A) 200 (B) 400 (C) 600 (D) 1200
- 16 當需求與供給都增加，使得市場變得更大，此時社會福利水準將會：
 (A) 提高 (B) 不變 (C) 下降 (D) 可能提高，可能下降
- 17 根據下圖，以下敘述何者正確？①不論產量為何，邊際成本遞增 ②當產量較少時，邊際產出遞增 ③當產量較大時，邊際產出遞減 ④邊際成本的變化與產量大小無關
 (A) ①② (B) ②③ (C) ③④ (D) ①④



- 18 下列何者必定會隨著產量的增加而遞減？
 (A) 平均總成本 (B) 平均變動成本 (C) 平均固定成本 (D) 邊際成本
- 19 完全競爭廠商短期的關門點 (shut-down point) 為下列何者的最低點？
 (A) 平均 (總) 成本線 (B) 平均變動成本線 (C) 邊際成本線 (D) 平均固定成本線
- 20 完全競爭廠商之間不會削價競爭的主因是：
 (A) 有固定成本 (B) 訊息不完全 (C) 邊際成本遞增 (D) 需求線為水平
- 21 造成獨占市場均衡並非柏雷托 (Pareto) 最適境界的原因是：
 (A) 邊際收益等於邊際成本 (B) 價格高於邊際成本
 (C) 價格等於邊際成本 (D) 價格等於邊際收益
- 22 若一廠商在其平均收益線通過平均變動成本線的最低點時，則此一廠商可能屬於下列何種廠商？①完全競爭廠商 ②獨占性競爭廠商 ③獨占廠商
 (A) ① (B) ①② (C) ②③ (D) ①②③
- 23 某獨占廠商面對的需求和成本如下圖，在均衡產出下，下列何者正確？
 (A) 廠商會有虧損
 (B) 廠商應該退出市場
 (C) 廠商在需求的價格彈性小於 1 的地方生產
 (D) 廠商在邊際收益為負的地方生產



- 24 921 地震補助金、老農津貼等應計入下列何者？
(A)國民生產毛額 (B)國民生產淨額 (C)國民所得 (D)個人所得
- 25 若工資率上升時，勞動供給量也隨之增加，這表示：
(A)替代效果大於所得效果 (B)替代效果等於所得效果
(C)替代效果小於所得效果 (D)以上皆有可能
- 26 有甲、乙二國，若甲國所得分配較乙國平均，且二國之洛倫士曲線 (Lorenz curve) 不相交，則那一個國家的洛倫士曲線與對角線圍成之面積比較大？
(A)甲國 (B)乙國 (C)一樣大 (D)無法判斷
- 27 下列那一個因素會造成勞動需求曲線移動？
(A)技術進步 (B)政府開放外國移民進入我國
(C)政府提高最低工資 (D)工資上漲
- 28 若 2000 年 (基期) 的商品價格為 200，2007 年商品價格為 190，則 2007 年物價指數為多少？
(A) 100 (B) 95 (C) 190 (D) 90
- 29 假設某人抽香菸的邊際效益是 $MB(Q)=100-Q$ ，每包香菸的價格是 15 元 (假設等於香菸邊際生產成本)，抽每根菸產生的外部成本是 5 元，請問此人滿足「社會最適」的香菸消費量應是：
(A) 80 單位 (B) 85 單位 (C) 95 單位 (D) 100 單位
- 30 在國民所得會計帳中，我們將國民生產毛額減去折舊後，稱之為：
(A)國民所得 (B)國民生產淨額 (C)個人所得 (D)國內生產毛額
- 31 失業與就業的資料，是由政府那個單位調查與公布？
(A)行政院主計處 (B)行政院勞工委員會
(C)行政院經濟建設委員會 (D)臺灣經濟研究院
- 32 假設全社會人口 1000 萬人，未滿 15 歲的有 300 萬人，就業人口為 300 萬人，失業人口為 50 萬人，則勞動參與率為：
(A) 35% (B) 50% (C) 70% (D) 75%
- 33 中央銀行執行下列那兩種政策，都會造成名目貨幣供給的減少？
(A)提高法定存款準備率、提高重貼現率 (B)提高法定存款準備率、降低重貼現率
(C)降低法定存款準備率、提高重貼現率 (D)降低法定存款準備率、降低重貼現率
- 34 下列有關政府貨幣政策之選擇性信用管制 (selective credit control) 的敘述，何者錯誤？
(A)調整購買股票之融資比例係屬選擇性信用管制 (B)提供低利之外銷貸款係屬選擇性信用管制
(C)限制銀行辦理購地放款係屬選擇性信用管制 (D)選擇性信用管制不會影響貨幣供給總量
- 35 下列何種情況會導致貨幣供給減少？
(A)公開市場賣出債券以及提高重貼現率 (B)公開市場賣出債券以及降低重貼現率
(C)公開市場買入債券以及提高重貼現率 (D)公開市場買入債券以及降低重貼現率
- 36 經濟體系尚未達到充分就業時，若消費支出不受利率水準影響、投資支出不受所得水準影響，則中央銀行執行緊縮性的貨幣政策，將會導致：
(A)消費支出增加 (B)物價水準降低 (C)實質所得增加 (D)投資支出增加
- 37 物價膨脹稅相當於：
(A)從政府移轉財富至家計部門 (B)增加所得稅率
(C)對持有貨幣的人課稅 (D)對高單價商品課以較高稅率
- 38 凱因斯模型中，下列敘述何者錯誤？
(A)政府支出上升使得均衡所得上升
(B)邊際消費傾向大於 1 也可以使均衡所得存在
(C)政府支出乘數大於 1 是因為邊際消費傾向大於 0
(D)邊際消費傾向越大，政府支出乘數越大

- 39 在封閉經濟的凱因斯模型中，若所得增加 10 萬，稅收增加 2 萬，而邊際消費傾向為 0.5 時，則消費增加多少？
(A) 2 萬 (B) 3 萬 (C) 4 萬 (D) 5 萬
- 40 凱因斯模型中，若消費函數 $C=400+0.5(Y-T)$ ，投資支出 $I=200$ ，政府支出 $G=200$ ，政府稅收 $T=100$ ，則均衡所得 Y 為何？
(A) 1200 (B) 1300 (C) 1400 (D) 1500
- 41 假設你的薪資隨著物價水準同幅度上升，下列敘述何者正確？
(A) 名目所得與實質所得皆增加 (B) 名目所得減少但實質所得增加
(C) 名目所得增加但實質所得不變 (D) 名目所得增加但實質所得減少
- 42 凱因斯提出有效需求理論，描述的是：
(A) 短期總合供給線為水平，需求增加將不至於影響物價
(B) 短期總合供給線為垂直，需求增加將影響物價
(C) 短期總合需求線為水平，供給增加將不至於影響物價
(D) 短期總合需求線為垂直，供給增加將影響物價
- 43 當經濟體系未被預期地從物價膨脹轉變為物價緊縮，則下列何者正確？
(A) 債權人與債務人實質財富都將減少 (B) 債權人與債務人實質財富都將增加
(C) 債權人將得到好處，債務人則負擔加重 (D) 債務人將得到好處，對債權人則有壞處
- 44 停滯性膨脹 (stagflation) 這種失業率與物價同時上升的現象，是由何種因素造成？
(A) 總合需求減少 (B) 總合供給減少 (C) 總合需求增加 (D) 總合供給增加
- 45 下列有關凱因斯學派的總合供給線之敘述，何者正確？
(A) 擴張性的財政政策會使總合供給線右移
(B) 假設貨幣工資可自由調整
(C) 勞動市場總是處於充分就業均衡狀況
(D) 當實質工資高於均衡實質工資時，名目工資難以向下調整
- 46 下列那一項說明無法解釋凱因斯所提出的投資邊際效率曲線 (marginal efficiency of investment, MEI) 為負斜率？
(A) 投資愈多，資本邊際生產力遞減 (B) 投資愈多，產量愈大，產品市場售價可能降低
(C) 投資愈多，資本的售價可能上漲 (D) 投資愈多，虧損的機率愈大
- 47 如果本國貨幣升值，則下列何者正確？
(A) 外國商品變得較貴 (B) 本國與外國商品都較貴
(C) 外國商品變得較便宜 (D) 本國與外國商品都變得較便宜
- 48 在其他條件不變之下，若自然失業率 (natural unemployment rate) 下跌，將會導致：
(A) 短期與長期的菲力普曲線 (Phillips curve) 都往右移
(B) 短期的菲力普曲線往右移，但長期的菲力普曲線往左移
(C) 短期的菲力普曲線往左移，但長期的菲力普曲線往右移
(D) 短期與長期的菲力普曲線都往左移
- 49 關於固定匯率與浮動匯率的敘述，下列何者正確？
(A) 固定匯率的交易成本較高
(B) 固定匯率面臨的市場投機行為的可能性較低
(C) 固定匯率制下，央行可以獨立行使貨幣政策，不受國際收支影響
(D) 固定匯率制下的貨幣政策獨立性較低
- 50 下列何者是讓購買力平價條件成立的原因？
(A) 非貿易財 (B) 套利行為 (C) 政府管制 (D) 套利成本

測驗式試題標準答案

考試名稱：100年公務人員特種考試一般警察人員考試、公務人員特種考試警察人員考試及特種考試交通事業鐵路人員考試

類科名稱：財經政風

科目名稱：經濟學概要（試題代號：4803）

題數：50題

標準答案：

題號	01	02	03	04	05	06	07	08	09	10	11	12	13	14	15	16	17	18	19	20
答案	B	A	A	B	A	A	C	A	C	D	A	B	D	B	B	A	B	C	B	D

題號	21	22	23	24	25	26	27	28	29	30	31	32	33	34	35	36	37	38	39	40
答案	B	A	A	D	A	B	A	B	A	B	A	B	A	D	A	B	C	B	C	D

題號	41	42	43	44	45	46	47	48	49	50										
答案	C	A	C	B	D	D	C	D	D	B										

題號																				
答案																				

題號																				
答案																				

備註：