

等 別：四等考試
類 科：經建行政
科 目：經濟學概要
考試時間：1 小時

座號：_____

※注意：(一)本試題為單一選擇題，請選出一個正確或最適當的答案，複選作答者，該題不予計分。
(二)本科目共 50 題，每題 2 分，須用 2B 鉛筆在試卡上依題號清楚劃記，於本試題上作答者，不予計分。
(三)禁止使用電子計算器。

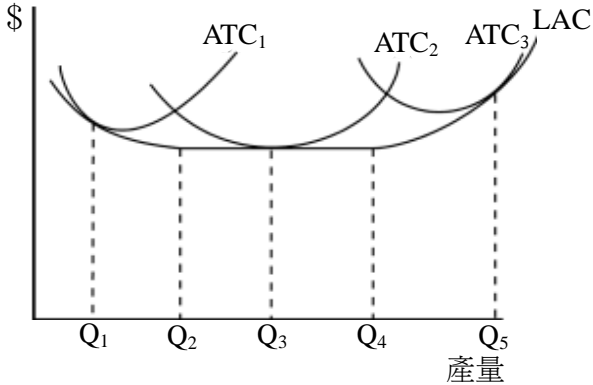
1 假設 A, B 兩國生產一單位 x 財與一單位 y 財所需的勞動投入（工時）如下：

	x 財	y 財
A 國	10	15
B 國	20	10

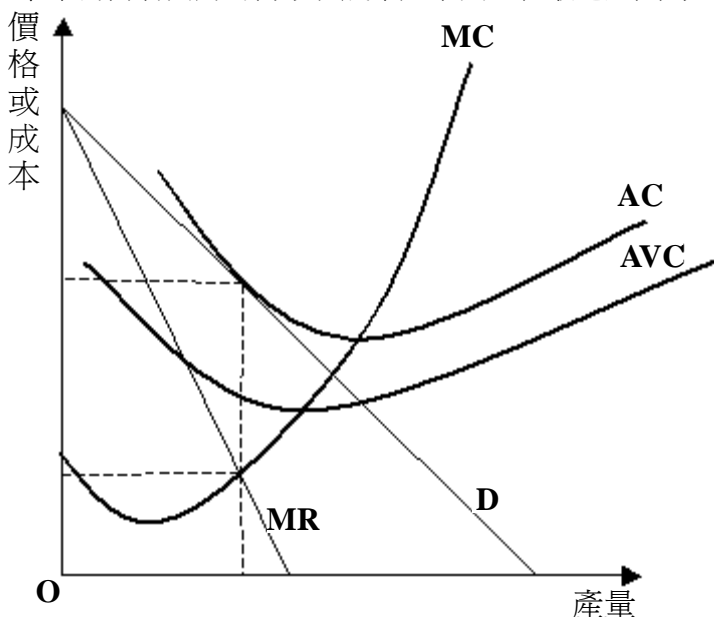
則下列敘述何者正確？

- (A) A 國生產 x 財的邊際機會成本是 1.5y 財
(B) A 國生產 y 財的邊際機會成本是 10 小時
(C) B 國生產 x 財的邊際機會成本是 2y 財
(D) B 國 x 財的生產力是 A 國的 2 倍
- 2 X 對 Y 的交叉彈性等於 -2，則下列敘述何者正確？
(A) Y 的消費量是 X 的 2 倍
(B) 多買 1 個 X 就會少買 2 個 Y
(C) 多買 2 個 X 就會少買 1 個 Y
(D) X 與 Y 互為互補品
- 3 數位相機的生產成本愈來愈低，會使數位相機的市場發生何種改變？
(A) 供給線上移
(B) 供給線下移
(C) 需求線外移
(D) 需求線內移
- 4 若公車票價調高後，公車業者總收入不增不減，表示消費者對公車服務的需求彈性：
(A) 等於一
(B) 小於一
(C) 大於一
(D) 等於零
- 5 若政府對某物品課徵銷售稅，有關稅額的負擔，下列何者正確？
(A) 供給彈性愈大，廠商負擔比重愈高
(B) 供給彈性愈小，消費者負擔比重愈小
(C) 需求彈性愈大，廠商負擔比重愈小
(D) 廠商與消費者個別的負擔比重與供需彈性無關
- 6 謝老師最喜歡聽音樂光碟，他也聽黑膠唱片。他消費的音樂光碟與黑膠唱片之邊際效用比是 10，而音樂光碟與黑膠唱片的價格比也是 10。若黑膠唱片價格改變，導致音樂光碟與黑膠唱片的價格比下降到 9。假設他消費音樂光碟和黑膠唱片的邊際效用為遞減，則他對黑膠唱片的需求量將會：
(A) 增加
(B) 不變
(C) 減少
(D) 先增加，再減少
- 7 以下何者不符合柏雷托最適 (Pareto optimum) 的概念？
(A) 無謂損失小於消費者剩餘與生產者剩餘之和
(B) 無法再圖利任何人而不損及他人
(C) 消費者剩餘與生產者剩餘之加總最大
(D) 邊際效益等於邊際成本
- 8 假定目前最低工資超過市場的均衡工資水準，當最低工資水準往上調高時，將使市場：
(A) 供過於求更為嚴重
(B) 趨於供需相等
(C) 供不應求更為嚴重
(D) 不影響目前的供需狀況
- 9 下列有關利潤與成本之敘述，何者錯誤？
(A) 會計利潤 = 總收入 - 外顯成本
(B) 經濟利潤 = 總收入 - 機會成本
(C) 經濟利潤 = 總收入 - 外顯成本 - 隱藏成本
(D) 外顯成本 = 隱藏成本 - 正常利潤
- 10 一家廠商生產 5 單位的成本為 \$40，生產 6 單位的成本為 \$54，則下列何者正確？
(A) 平均成本大於邊際成本，且平均成本遞增
(B) 平均成本小於邊際成本，且平均成本遞增
(C) 平均成本大於邊際成本，且平均成本遞減
(D) 平均成本小於邊際成本，且平均成本遞減

- 11 下圖中，三條平均短期總成本曲線對應於三個不同的：



- (A)時間 (B)產品 (C)廠商 (D)規模
- 12 若政府對完全競爭市場課徵從量稅，則下列有關完全競爭市場短期均衡的變化，何者錯誤？
(A)產品價格上漲 (B)每家廠商之產量減少
(C)生產者剩餘增加 (D)產生社會無謂損失 (deadweight loss)
- 13 下列有關完全競爭廠商短期利潤的敘述，何者正確？
(A)在短期邊際成本線遞增的階段，廠商之利潤隨著產量的增加而減少
(B)因平均固定成本隨著產量的增加而下降，故平均利潤也會隨著產量的增加而減少
(C)在總成本線遞增的階段，利潤隨著產量的增加而減少
(D)在價格小於邊際成本的階段，利潤隨著產量的增加而減少
- 14 為維持產業公平競爭，有「經濟憲法」之稱的法律是：
(A)消費者保護法 (B)公平交易法 (C)商品標示法 (D)證券交易法
- 15 獨占者追求利潤最大的生產活動會發生在何處？
(A)需求的價格彈性等於一 (B)需求的價格彈性大於一 (C)需求的價格彈性小於一 (D)整條需求曲線上
- 16 下列對市場集中度的敘述，何者正確？
(A)外國進口廠商都不必計入國內市場集中度
(B)潛在競爭者的存在會使廠商的獨占力下降，但並未計入市場集中度
(C)當產業分類越細，則市場集中度越低
(D)市場集中度可以真正反映市場競爭情形
- 17 下列何者為獨占性競爭市場的特質？①廠商有訂價能力 ②廠商進出市場有障礙 ③產品具同質性 ④產品具異質性 ⑤廠商數目相當多
(A)①②③ (B)①②④ (C)①④⑤ (D)②③⑤
- 18 令某獨占者面對的需求和成本如下圖，在最適產出時，下列何者正確？



- (A)訂價等於邊際收益 (B)訂價等於邊際成本 (C)利潤為零，可收回成本 (D)利潤為正

- 19 若工資率升高時，勞動供給量反而減少，這表示：
(A)替代效果大於所得效果 (B)替代效果等於所得效果 (C)替代效果小於所得效果 (D)以上皆有可能
- 20 本國有一完全競爭產業，且可以用世界價格進口此一商品。若政府爲了保護本國廠商而對本國生產採取生產補貼，在其他條件不變下，此一政策將使本國福利如何改變？
(A)增加 (B)減少
(C)不一定，須視供給彈性大小而定 (D)不一定，須視需求彈性大小而定
- 21 下列何者可以表示「貿易條件改善」？
(A)政府補貼出口 (B)政府對進口課稅
(C)一單位的出口可以換得更多的進口 (D)一單位的進口需要更多的出口
- 22 下列那一項將造成勞動需求線右移？
(A)工資率增加 (B)勞動生產力增加 (C)物價水準下降 (D)工資率下降
- 23 有關環境污染與經濟效率的敘述，下列何者爲正確？
(A)污染程度愈少愈好 (B)政府應對污染的廠商課稅
(C)只要廠商有污染，必須勒令停業 (D)政府不必干涉市場
- 24 經濟學中所謂負的外部性之產生，是源自於：
(A)長期而言人類可使用的資源必然會匱乏 (B)人類之貪婪慾念是無窮止的
(C)某些經濟行爲的影響會外溢到行爲當事人以外 (D)生產效率的提昇會受到社會觀念的影響
- 25 若某公共財最後一單位的社會邊際效益，低於生產該單位的邊際成本，則下列敘述何者正確？
(A)目前的淨總效益達到最大且產品數量達到最有效率水準
(B)目前的邊際效益達到最大且產品數量達到最有效率水準
(C)目前產量過多
(D)目前產量不足
- 26 下列何者不屬於公共財？
(A)國防 (B)外交 (C)電力 (D)國際機場
- 27 下列項目，何者應列入 GNP 之中？
(A)在臺印尼籍傭人所得 (B)慈濟對貧民之救濟支出
(C)爲偏遠地區兒童添購新電腦 (D)中樂透獎金 100 萬元
- 28 欲改善以國內生產毛額作爲福利指標的缺點，應考慮下列何者？
(A)營業稅 (B)中間投入
(C)股票市場成交量 (D)技術進步所帶來的品質改進
- 29 洛倫士曲線 (Lorenz curve) 是用來衡量：
(A)景氣循環 (B)經濟成長率 (C)所得分配程度 (D)失業與通貨膨脹率
- 30 國內生產毛額與國民生產毛額之間的差額爲：
(A)折舊 (B)政府稅收與折舊之和 (C)國外要素淨所得 (D)企業保留盈餘
- 31 下列那一項有關經濟衰退現象的敘述是正確的？
(A)失業的期間增長 (B)失業率下降 (C)失業人數減少 (D)不想再工作人數減少
- 32 下列那一類勞動不會被歸爲脫離工作者 (job separation) ？
(A)就業人口因被解僱而失業 (B)失業人口因找到理想工作而就業
(C)原本是就業人口但離開勞動力 (D)職業婦女決定做家庭主婦
- 33 下列何者會導致實質貨幣需求的減少？
(A)實質國民所得的增加 (B)偽造技術大幅進步，促使假股票的流通大幅提高
(C)預期通貨膨脹率的提高 (D)賣出股票的證券交易稅提高
- 34 下列何者屬於準貨幣？
(A)通貨 (B)活期儲蓄存款 (C)外幣存款 (D)支票存款

- 35 下列那一種金融機構不屬於貨幣機構？
(A)信用合作社 (B)保險公司 (C)商業銀行 (D)中小企業銀行
- 36 「菜單成本」(menu cost)指的是：
(A)為了持有較少貨幣所引起的資源浪費 (B)當通膨上升，為了尋找低價商品所花的時間
(C)為了持有較多貨幣所引起的資源浪費 (D)因為較高的物價膨脹而經常調整標價的成本
- 37 當一個經濟體系發生「未預期的通貨膨脹」時，將會引發下列何種成本？
(A)有利於勞工，不利於雇主的財富重分配
(B)借款者的財富移轉至貸放者的財富重分配
(C)政府實質稅收減少、民眾實質稅負下降的財富重分配
(D)損害資源配置效益
- 38 簡單凱因斯模型中，若投資是所得之正函數，則政府支出乘數將會如何？
(A)變大 (B)不變 (C)變小 (D)不一定
- 39 下列何種情況下會使得社會的資源達到最有效的境界？
(A)當市場為自然獨占時 (B)有外部性存在時
(C)不完全訊息存在時 (D)完全競爭下的市場均衡時
- 40 當政府支出大於稅收時，稱之為：
(A)預算赤字 (B)預算平衡 (C)預算盈餘 (D)平衡預算
- 41 根據凱因斯理論的消費函數，下列敘述何者正確？
(A)平均消費傾向與邊際消費傾向之和為 1 (B)平均消費傾向大於 1
(C)平均消費傾向與邊際儲蓄傾向之和為 1 (D)可支配所得增加，儲蓄會增加
- 42 下列何項因素無法使總合供給線移動？
(A)勞動供給變動 (B)生產技術改變 (C)物價水準改變 (D)人力素質改變
- 43 根據凱因斯理論，由總合供給和總合需求決定的均衡產量：
(A)永遠超過充分就業產出水準 (B)永遠低於充分就業產出水準
(C)永遠等於充分就業產出水準 (D)可能超過、低於或等於充分就業產出水準
- 44 根據總合供需模型，成本推動(cost-push)型通貨膨脹現象的出現，是由於：
(A)總合需求增加 (B)總合需求減少 (C)總合供給增加 (D)總合供給減少
- 45 假設同樣的皮鞋在臺灣 1 雙賣 500 元新臺幣，在香港賣 150 元港幣，假設無運輸成本與貿易障礙，已知新臺幣與港幣的匯率是 4 比 1，則套利行為會產生何種效果？
(A)臺灣皮鞋供給增加，價格下降 (B)香港皮鞋需求增加，價格上升
(C)臺灣皮鞋需求增加，價格上升 (D)香港皮鞋需求減少，價格上升
- 46 「美國某基金管理人匯入 100 萬美元到臺灣，在外匯市場賣出美元兌換新臺幣，再以兌換的新臺幣全數買進國內某企業股票」，上述交易，將造成我國的國際收支帳產生何種變化？
(A)經常帳餘額增加，金融帳餘額減少 (B)金融帳餘額增加，經常帳餘額減少
(C)經常帳餘額不變，金融帳餘額不變 (D)經常帳餘額不變，金融帳餘額增加
- 47 在開放的經濟體系中，若本國採取緊縮的貨幣政策使利率上升，本國貨幣將會有：
(A)升值壓力 (B)貶值壓力 (C)先貶值後升值的壓力 (D)穩定的匯率
- 48 在其他條件不變之下，若本國實施浮動匯率制度，則下列何者會導致本國貨幣的貶值？
(A)國內民眾普遍存在對本國貨幣貶值的預期 (B)國內廠商對員工薪資支付頻率的降低
(C)國內信用卡與簽帳卡普遍使用的程度降低 (D)國內迂迴生產的程度提高
- 49 貨幣政策的政策效果中最為嚴重的時間落後(time lag)是：
(A)認知落後(recognition lag) (B)執行落後(operational lag)
(C)決策落後(administrative lag) (D)效驗落後(impact lag)
- 50 在簡單凱因斯模型中，如果投資支出增加 100 單位造成所得水準上升 250 單位，則邊際儲蓄傾向為何？
(A) 0.25 (B) 0.4 (C) 0.6 (D) 2.5

測驗式試題標準答案

考試名稱：100年公務人員特種考試原住民族考試

類科名稱：經建行政

科目名稱：經濟學概要（試題代號：6408）

題 數：50題

標準答案：

題號	01	02	03	04	05	06	07	08	09	10	11	12	13	14	15	16	17	18	19	20
答案	C	D	B	A	B	C	A	A	D	B	D	C	D	B	B	B	C	C	C	B

題號	21	22	23	24	25	26	27	28	29	30	31	32	33	34	35	36	37	38	39	40
答案	C	B	B	C	C	C	C	D	C	C	A	B	C	C	B	D	D	A	D	A

題號	41	42	43	44	45	46	47	48	49	50										
答案	D	C	D	D	C	C	A	A	D	B										

題號																				
答案																				

題號																				
答案																				

備 註：