

等 別：四等考試  
類 科：經建行政  
科 目：經濟學概要

考試時間：1 小時

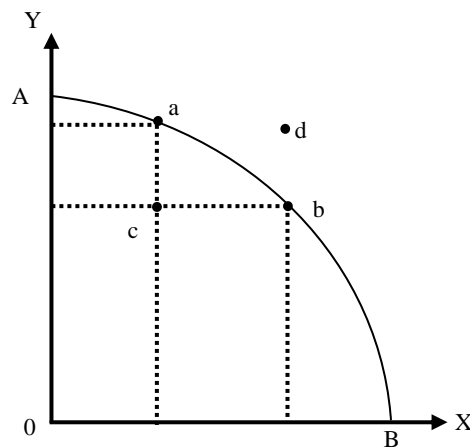
座號：\_\_\_\_\_

※注意：(一)本試題為單一選擇題，請選出一個正確或最適當的答案，複選作答者，該題不予計分。  
(二)本科目共 50 題，每題 2 分，須用 2B 鉛筆在試卡上依題號清楚劃記，於本試題上作答者，不予計分。  
(三)禁止使用電子計算器。

- $P_X$ 與 $P_Y$ 分別為商品X與Y的價格，若 $P_X$ 下跌會導致商品Y的需求量左移，則商品X與Y互為：  
(A)替代品 (B)互補品 (C)正常財 (D)不相關
- 政府訂定「價格上限」可能導致：  
(A)供過於求 (B)供給下降 (C)需求下降 (D)供給量下降
- 下列何者可能為「百貨公司週年慶的女性商品折扣總是比男性多」的原因？  
(A)女性商品的需求彈性大 (B)女性商品的供給彈性大 (C)男性商品的供給彈性大 (D)男性商品的需求彈性大
- 對正常財而言，其所得效果：  
(A)和替代效果的作用方向相反 (B)會進一步強化替代效果  
(C)在價格上漲時，有時會導致消費的增加 (D)在價格下跌時，總是會導致消費的減少
- 若市場需求為 $Q^D = 60 - 5P$ ，市場供給為 $Q^S = 10 + 5P$ ，式中 $Q^D$ 為需求數量， $Q^S$ 為供給數量， $P$ 為價格。下列何者正確？  
(A)市場均衡價格為 5 (B)市場均衡價格為 10 (C)市場均衡數量為 25 (D)市場均衡數量為 30
- 消費者預算線的斜率是反映：  
(A)消費者的偏好 (B)名目所得 (C)實質所得 (D)商品的相對價格比
- 消費者花在各種物品的最後一塊錢的邊際效用都相等時：  
(A)總效用最大 (B)邊際效用最大 (C)平均效用最大 (D)邊際效用為零
- 有關市場機能之描述，下列何者正確？  
(A)當政府訂定價格下限時，不會出現黑市 (B)當政府訂定價格上限時，不會出現黑市  
(C)政府扮演調整價格之要角 (D)價格機能將使市場達到均衡
- 若廠商生產要素中，只有勞動可調整，則下列敘述何者正確？  
(A)廠商有固定成本存在 (B)當勞動邊際產量遞減時，平均變動成本必遞增  
(C)當勞動平均產量遞減時，平均變動成本亦遞減 (D)當勞動邊際產量遞增時，邊際成本亦遞增
- 假設市場需求函數為 $Q = 100 - P$ ；供給函數為 $Q = 4P$ ，則均衡時，市場總剩餘（消費者剩餘加生產者剩餘）為：  
(A) 8000 (B) 4000 (C) 1600 (D) 800
- 某完全競爭廠商的短期邊際成本函數為 $SMC(q) = 2q + 5$ ，如果市場價格等於 25，該廠商的生產者剩餘等於：  
(A) 100 (B) 125 (C) 150 (D) 250
- ABC 鞋子公司，生產 20 雙鞋子總成本為\$400，生產第 21 雙鞋子的邊際成本為\$83，則下列何者正確？  
(A) 21 雙鞋子的平均變動成本為\$23 (B) 21 雙鞋子的平均總成本為\$23  
(C) 21 雙鞋子的平均總成本為\$19.05 (D) 21 雙鞋子的總成本在此資訊下是無法計算的
- 假設商品市場與勞動市場皆為完全競爭。某廠商目前使用的勞動數量之邊際產量等於 12 單位，其商品的市場價格等於 5 元。若市場的工資率等於 90 元，則該廠商應該如何調整勞動僱用量，才能提高利潤？  
(A)增加僱用量 (B)維持原數量不變 (C)減少僱用量 (D)調降工資
- 某獨占者面對的市場需求函數為 $P = 70 - Q$ ，若其邊際生產成本固定等於 $MC = 10 + Q$ ，則絕對損失 (deadweight loss) 有多少？  
(A) 0 (B) 100 (C) 200 (D) 450

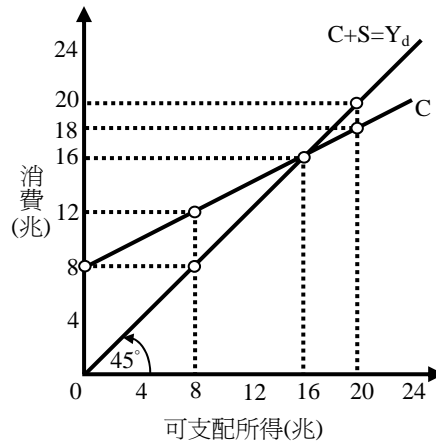
- 15 某獨占者面對的市場需求函數為  $P = 14 - Q$ ，該獨占者之邊際成本等於 6。如果老闆採取第一級差別訂價，則此時的「消費者剩餘」有多少？  
 (A) 0 (B) 8 (C) 16 (D) 32
- 16 下列對進入障礙的敘述，何者錯誤？  
 (A) 專利權的授予是法令所造成的進入障礙，會形成人為獨占  
 (B) 廠商聯合行為可以造成進入障礙，常見於寡占市場  
 (C) 很大的固定成本會造成規模經濟，所形成的進入障礙只見於自然獨占  
 (D) 套牢成本 (sunk costs) 的存在使潛在競爭者數量減少，形成進入障礙
- 17 當資源有稀少性時，下列那一經濟現象一定會發生？  
 (A) 國民所得相對會比較低 (B) 人們必須做選擇 (C) 生產與消費都要減少 (D) 提高生活水準困難
- 18 君豪畢業後同時考上研究所、公職和 A 公司，若選擇完成學位，每月學費和生活費總共約兩萬三千元。公職月薪三萬五千元，A 公司的待遇是三萬元。請問君豪選擇唸研究所的機會成本為何？  
 (A) 兩萬三千元 (B) 三萬五千元 (C) 五萬三千元 (D) 五萬八千元
- 19 下列生產可能線圖形中，那些生產組合點的移動會有機會成本的問題？

- (A) c 點到 a 點  
 (B) a 點到 d 點  
 (C) a 點到 b 點  
 (D) b 點到 c 點

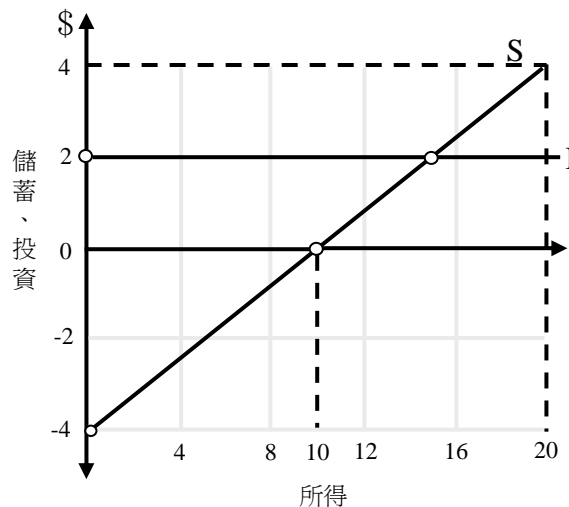


- 20 本國某一完全競爭產業中，供給為  $Q^S = P$ ，需求為  $Q^D = 24 - P$ 。若本國可自由進口此一商品，世界價格為 \$7。今本國政府決定對進口採取限額政策，限制進口量為 6。請問此一政策將使本國市場價格提高到多少？  
 (A) \$8 (B) \$9 (C) \$10 (D) \$11
- 21 政府對某項商品課徵 20 元的從量稅，課稅後商品的均衡價格增加了 20 元，則下列敘述何者正確？  
 (A) 需求彈性等於零 (B) 需求彈性介於零與無窮大之間  
 (C) 需求彈性等於無窮大 (D) 供給彈性等於零
- 22 若所得稅法規定，綜合所得淨額在 40 萬元以下的邊際稅率為 6%，40-100 萬元之間的為 13%，100-200 萬元之間的為 21%，假若某甲的平均稅率介於 9% 與 10% 之間，則下列何者可能是某甲的淨所得額？  
 (A) 40 萬元 (B) 80 萬元 (C) 110 萬元 (D) 200 萬元
- 23 假若老王與老李同住一間寢室，老王喜歡在室內抽菸，且抽菸讓他擁有某種程度的滿足；而老李則不抽菸，且老王在室內抽菸將造成他相當程度的損失。假如雙方正協調可否在寢室內抽菸的問題，且協調過程無任何的交易成本。今假若將可否抽菸的決定權判給老王，且已知協調後老李必須支付補償金說服老王不抽菸；假若將可否抽菸的決定權改判給老李，則以下關於協調後的論述何者正確？  
 (A) 老王無條件選擇不抽菸 (B) 老王就不抽菸，但會要求老李給予補償金  
 (C) 老王繼續抽菸，我行我素 (D) 老王繼續抽菸，但會給予老李賠償金
- 24 甲、乙兩人共處一室，已知該二人對開燈的邊際利益分別為  $MB_1 = 24 - Q$  元與  $MB_2 = 30 - 2Q$  元，其中  $Q$  代表開燈的時數。若每小時的電費為 12 元。對兩人而言，在最適的開燈時數下，兩人應該如何分攤費用？  
 (A) 甲與乙各自負擔 6 元 (B) 甲負擔 8 元，乙負擔 4 元  
 (C) 甲負擔 10 元，乙負擔 2 元 (D) 全部由甲負擔

- 25 一項產品若在消費上有共享性 (nonrival) 的特性，則下列敘述何者正確？  
 (A) 一個人對該物的消費並不會減損另一人消費該物的效用  
 (B) 即使沒有付費也可以使用  
 (C) 一個人願意付出任何的價格以保證可以取得該物  
 (D) 由政府所提供，可免費使用
- 26 下列何種商品之價格變動會使得臺灣 GDP 平減指數與消費者物價指數 (CPI) 均上升？  
 (A) 高級進口車之價格上升 (B) 國內股市熱絡衝破萬點  
 (C) 速食店的漢堡價格上升 (D) 外籍勞工之薪資上升
- 27 若每人名目薪資從 20,000 元增加到 25,000 元，而物價指數由 100 升到 150，則實質每人薪資會如何改變？  
 (A) 增加 (B) 降低 (C) 不變 (D) 無法判斷
- 28 下列何者最接近國內生產毛額 (GDP)？  
 (A) 國內消費與儲蓄的總和 (B) 國民消費與儲蓄的總和  
 (C) 國內生產要素所得的總和 (D) 國內家計單位所得的總和
- 29 在下圖中，當可支配所得為 20 兆時，其誘發性消費為：



- (A) 8 兆 (B) 10 兆 (C) 12 兆 (D) 14 兆
- 30 在以支出面計算一國之國內生產毛額 (GDP) 時，不包含下列那一項？  
 (A) 民間購買支出 (B) 淨出口 (C) 利息 (D) 投資
- 31 在下圖中，不考慮政府與國外部門，邊際消費傾向與簡單乘數分別為：



- (A) 0.2 與 5 (B) 0.4 與 2.5 (C) 0.6 與 2.5 (D) 0.8 與 5
- 32 在簡單凱因斯模型中，若消費函數為  $C = a + bY$ ，且  $a > 0$ ， $b > 0$ ，則：  
 (A) 平均消費傾向等於邊際消費傾向 (B) 平均消費傾向大於邊際消費傾向  
 (C) 平均消費傾向小於邊際消費傾向 (D) 平均消費傾向等於零

- 33 在其他條件不變之下，比較政府購買性支出一億元，和政府減少課徵所得稅一億元，對國內生產毛額的影響：  
(A)政府支出影響較大 (B)減稅影響較大 (C)兩者效果相同 (D)無法判斷何者效果較大
- 34 簡單凱因斯模型中，關於乘數與邊際消費傾向關係的敘述，下列何者正確？  
(A)互為倒數 (B)邊際消費傾向為 1 時，乘數為無窮大  
(C)乘數與邊際消費傾向無關 (D)邊際消費傾向越大，乘數越小
- 35 在其他條件不變之下，如果在政府支出減少的同一時間，中央銀行進行擴張性的貨幣政策，最可能造成：  
(A)所得下降 (B)利率上升 (C)所得上升 (D)利率下降
- 36 當中央銀行以公開市場操作增加貨幣供給，最可能造成下列何種情況？  
(A)銀行的超額準備金會減少 (B)公債價格會上升  
(C)利率會上升 (D)物價會下跌
- 37 因為公教人員加薪而使利率和物價上升，造成民間支出減少的效果稱之為何？  
(A)實質餘額效果 (B)凱因斯效果 (C)排擠效果 (D)費雪效果
- 38 當存款準備金額增加，會發生下列何種情況？  
(A)貨幣乘數增加且貨幣供給增加 (B)貨幣乘數減少且貨幣供給減少  
(C)貨幣乘數增加且貨幣供給減少 (D)貨幣乘數減少且貨幣供給增加
- 39 根據古典學派的總合供需分析，下列何者是總合供給線右移的原因？  
(A)出口增加 (B)央行升息  
(C)天氣乾旱，農田缺水 (D)網路電話和視訊會議的普及
- 40 在凱因斯模型中，物價下降將會導致：  
(A)投資需求下降 (B)消費需求下降 (C)利率下降 (D)均衡總產出下降
- 41 若某經濟體系結構性失業率為 4%，循環性失業率為 3%，摩擦性失業率為 2%，則自然失業率為：  
(A) 5% (B) 6% (C) 7% (D) 9%
- 42 有人把凱因斯模型稱為失衡模型，因為下列那個市場不一定在均衡狀態？  
(A)貨幣市場可能有超額供給 (B)貨幣市場可能有超額需求  
(C)勞動市場可能有超額供給 (D)勞動市場可能有超額需求
- 43 2011 年的物價指數為 128.96，且 2010 年至 2011 年的物價膨脹率為 24%，則 2010 年的物價指數為：  
(A) 30.95 (B) 104.00 (C) 104.96 (D) 106.67
- 44 小明在臺灣銀行以新臺幣一萬元存一個月期定期存款，到期後小明獲得存款利息為新臺幣 30 元。根據以上描述，小明所存之新臺幣一個月期的定存利率為年利率多少？  
(A) 0.3% (B) 0.36% (C) 3.0% (D) 3.6%
- 45 下列何者不屬於準貨幣的項目？  
(A)外匯存款 (B)支票存款 (C)定期存款 (D)郵政儲金
- 46 美國到 2012 年 9 月為止，共實施了幾次量化寬鬆 (quantitative easing) 政策？  
(A)一次 (B)兩次 (C)三次 (D)四次
- 47 有關「格萊興法則 (Gresham's Law)」的敘述，下列何者正確？  
(A)又稱「賽伊法則 (Say's Law)」 (B)指「劣幣驅逐良幣」的現象  
(C)指法定準備率與貨幣乘數間的關係 (D)指超額準備與貨幣乘數間的關係
- 48 美國在 1972 年以後的匯率制度，比較接近：  
(A)固定匯率 (B)浮動匯率 (C)聯繫匯率 (D)機動匯率
- 49 有關凱因斯模型的敘述，下列何者正確？  
(A)充分就業的假設  
(B)總合供給線為一垂直線  
(C)在未達充分就業前，產出水準變動不影響物價水準  
(D)總合需求線為一水平線
- 50 如果預期臺幣升值，在資金可以自由移動下，國際資金會：  
(A)匯出臺灣 (B)匯入臺灣  
(C)不會移動 (D)同時匯入和匯出且金額相等

# 測驗式試題標準答案

考試名稱：101年公務人員特種考試原住民族考試

類科名稱：經建行政

科目名稱：經濟學概要（試題代號：6407）

題 數：50題

標準答案：

題號	01	02	03	04	05	06	07	08	09	10	11	12	13	14	15	16	17	18	19	20
答案	A	D	A	B	A	D	A	D	A	B	A	B	C	B	A	C	B	D	C	B

題號	21	22	23	24	25	26	27	28	29	30	31	32	33	34	35	36	37	38	39	40
答案	A	B	A	C	A	C	B	C	B	C	C	B	A	B	D	B	C	B	D	C

題號	41	42	43	44	45	46	47	48	49	50										
答案	B	C	B	D	B	C	B	B	C	B										

題號																				
答案																				

題號																				
答案																				

備 註：