

102年公務人員特種考試警察人員考試、  
102年公務人員特種考試一般警察人員考試及  
102年特種考試交通事業鐵路人員考試試題

等 別：三等警察人員考試

類 科：消防警察人員

科 目：消防警察情境實務（包括消防法規、實務操作標準作業程序、人權保障與正當法律程序）

考試時間：2小時

座號：\_\_\_\_\_

※注意：禁止使用電子計算器。

甲、申論題部分：（60分）

(一)不必抄題，作答時請將試題題號及答案依照順序寫在申論試卷上，於本試題上作答者，不予計分。

(二)請以藍、黑色鋼筆或原子筆在申論試卷上作答。

- 一、某設有管理委員會之集合住宅大樓，因住戶對於管轄消防機關就該大樓實施之消防安全設備設置與檢查標準不服，在接獲對該大樓管理委員會開具的限期改善通知書之後，宣布解散管理委員會，並函示主管機關備查。待該管消防機關實施複查作業時，因該大樓已無法定的特定單一管理權人，致後續消防執法出現阻礙。試述消防機關該如何執行後續執法，以確保該大樓消防安全。（20分）
- 二、某日晚1棟10層集合住宅5樓傳出男女的吵架聲，之後突然有1名男子一手持菜刀砍殺其女友及開啟瓦斯桶企圖引爆，當爭吵並受砍傷的女子逃出後，立刻請鄰居報警處理，轄區分隊長帶隊前往處理時，現場有濃濃的瓦斯味，即指揮劃定警戒區並疏散附近民眾，有關現場附近居民之疏散及警戒部署，該分隊長應有那些必要的作為及注意事項？（20分）
- 三、你身為○○縣政府消防局負責火災調查的科員，奉派至前日發生於轄內之某工廠火災現場進行火場證物採證工作。請問火場證物採證時你應該留心注意的事項有那些？（20分）

乙、測驗題部分：（40分）

代號：3507

(一)本測驗試題為單一選擇題，請選出一個正確或最適當的答案，複選作答者，該題不予計分。

(二)共20題，每題2分，須用2B鉛筆在試卡上依題號清楚劃記，於本試題或申論試卷上作答者，不予計分。

- 1 對高齡化社會中之獨居老人或小型護理之家等需臥床病患而言，不幸發生火災時最能提高其存活度之消防設計，下列何者最適當？  
(A)滅火器 (B)緊急電源 (C)自動撒水設備 (D)避難器具
- 2 若你抽查某大樓之瓦斯漏氣火警自動警報設備時，發現該大樓有以下幾個現象，①中繼器與受信總機間之配線為耐熱配線 ②檢知器與受信總機間之配線為耐熱配線 ③檢知器與中繼器間之配線為耐燃配線 ④瓦斯漏氣表示燈與檢知器間之配線為一般配線，你應針對那些項目要求改善？  
(A)①② (B)①③ (C)②④ (D)③④
- 3 依醫院用途空間歷年來的火災統計分析，其火警多發生於夜間初期應變人力最少的時段，且不能漠視縱火之風險。下列有關精神科醫院用途空間之火災預防敘述，何者較適當？  
(A)精神科醫院之浴廁空間不能設火警探測器 (B)精神科醫院之浴廁空間不能設撒水頭  
(C)精神病患活動區域不應設置撒水配管 (D)精神病患活動區域不應設置室內消防栓箱

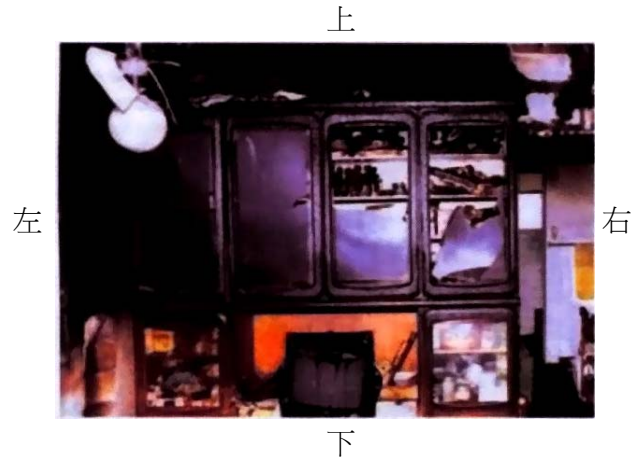


- 10 某工廠發生火災，若救災人員到達現場始發現可能涉及化學物質災害時，下列處置何者最適當？  
(A)應迅速進入火場找出火源並將火勢撲滅，以免火勢擴大  
(B)趕緊要求防火管理人協同進入火場，查明化學物質種類及位置  
(C)先觀察火煙狀況與氣味後，再決定救災方針  
(D)搶救人員應在進入火場後迅速了解面對的化學物質種類及危險性
- 11 對於醫院火災，火場救災指揮中心人員如需對 10 樓以上高層非起火空間之呼吸照護病患進行初期應變人命救助指導，下列原則何者錯誤？  
(A)進行就地避難，並確保維生系統功能正常  
(B)如必須做水平避難至相對安全區，需使用 Ambu Bag 儘快完成搬動  
(C)優先採取垂直避難至地面層  
(D)應確定相關安全區之待援空間必須有足夠備援維生環境
- 12 當你要率隊進行船舶火災搶救時，要打開艙門進艙滅火時，除了要慎防回火或閃燃外，下列 4 項措施中那一項措施錯誤？  
(A)面向艙門 (B)以右腳擋住 (C)壓低姿勢 (D)水霧抑制
- 13 有一大面積倉儲發生火災，現場因悶燒產生大量黑煙，你是抵達現場第 1 梯次救火指揮官，需要有同仁分別攜帶紅外線熱影像儀及佈水線進入火場尋找火點，進行滅火攻擊時，若空氣呼吸器的殘壓警報定於  $30 \text{ kg/cm}^2$ ，鋼瓶內容積為 8 公升，假設每人每分鐘呼吸量為 40 公升，則當殘壓警報裝置鳴響時，消防人員全裝備在濃煙中以步行速度  $0.3 \text{ m/s}$  計算，你會提示同仁 1 條水線最多延伸幾條水帶，以作為最大步行距離的判斷依據？  
(A) 3 條 (B) 5 條 (C) 10 條 (D) 12 條
- 14 在火場調查時發現該案件於火災搶救之過程中，消防人員因不知道該水果行有電土作為水果之催熟用，因而發生爆炸受傷之情形，試問電土與水作用會產生下列何種物質？  
(A)乙炔 (B)甲烷 (C)乙烷 (D)一氧化碳
- 15 下圖之相片為某一火場所拍攝，且其狀況四周之可燃物質大致相同，若你為火調人員，試問其延燒路徑為何？  
(A)由鐵桶後面往鐵桶前面延燒  
(B)由鐵桶前面往鐵桶後面延燒  
(C)由鐵桶右邊往鐵桶左邊延燒  
(D)由鐵桶左邊往鐵桶右邊延燒

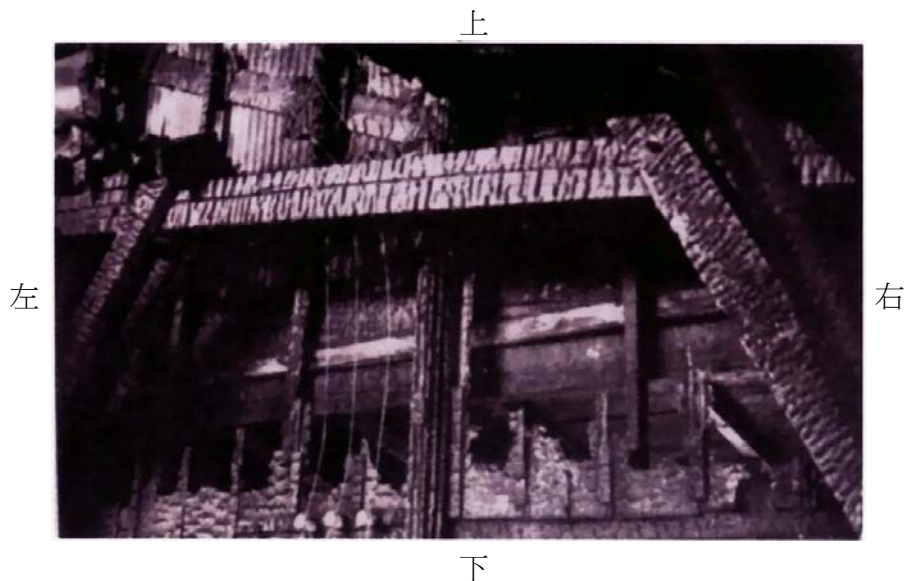


- 16 火災調查應對起火處交界區域及重點處實施現場清理挖掘之手段，清理挖掘過程應擇要錄影或照相。若你為火災現場調查人員，請判斷下列清理挖掘之作為何者正確？  
(A)挖掘範圍以起火部位、起火處及其周圍為工作範圍，不要從一個方向挖掘起，而要從多方向開始挖掘，掘出之器具物品，應逐一查證其確實用途  
(B)會同關係人員請其解說其原有物品擺設情況，柱子、桁條、窗檻、傢俱等燃燒物儘量復舊成原狀  
(C)愈接近起火處位置，挖掘清理愈應仔細小心直至碳灰完全清除為止，甚至以清水清洗地板，以徹底了解地面受燻龜裂情形  
(D)屋瓦或窗戶之玻璃碎片等在較高位置之物品，掉落在地板顯示附近之燃燒狀況，較無關於起火原因研判，可儘速清理

- 17 你為某消防局火調人員，於火災現場勘查時，發現疑有三相馬達單相運轉之可能，若於發生單相運轉時其負載率仍維持 100%，則其線電流值約為正常三相運轉時線電流值之多少？  
(A) 100% (B) 140% (C) 180% (D) 220%
- 18 以下照片為某一火場所拍攝，若你為現場火調人員，你認為火流之方向為何？



- (A)由左邊往右邊燒 (B)由右邊往左邊燒 (C)由上方往下方燒 (D)由下方往上方燒
- 19 以下照片為某一火場所拍攝，若你為現場火調人員，由牆壁木質材料之燒毀情形，你認為火流之方向為何？



- (A)火流從上方往下方燒 (B)火流從下方往上方燒  
(C)火流從左方往右方燒 (D)火流從右方往左方燒
- 20 你服務於某消防局火災調查科，為分析跡證是否含有易燃性液體，常需利用各種的萃取技術作為跡證前處理技術的選擇，又為保留跡證的需要，常需選用非破壞性的前處理技術以備跡證於將來仍可繼續被其他機關分析，達到互相比對分析結果的目的，下列何種前處理技術不符合上述目的？  
(A)活性碳被動頂空濃縮法 (Passive Headspace Concentration with Activated Charcoal)  
(B)頂空蒸氣取樣法 (Sampling of Headspace Vapor)  
(C)固相微萃取被動頂空濃縮法 (Passive Headspace Concentration with Solid Phase Microextraction)  
(D)動態頂空濃縮法 (Dynamic Headspace Concentration)

# 測驗式試題標準答案

考試名稱：102年公務人員特種考試警察人員考試、102年公務人員特種考試一般警察人員考試、  
102年特種考試交通事業鐵路人員考試

類科名稱：消防警察人員

科目名稱：消防警察情境實務（試題代號：3507）

題數：20題

標準答案：

題號	01	02	03	04	05	06	07	08	09	10	11	12	13	14	15	16	17	18	19	20
答案	C	A	D	D	A	D	D	D	B	C	C	A	B	A	A	C	C	B	A	D

題號																				
答案																				

題號																				
答案																				

題號																				
答案																				

題號																				
答案																				

備註：