

等 別：四等關務人員考試

類(科)別：一般行政

科 目：經濟學概要

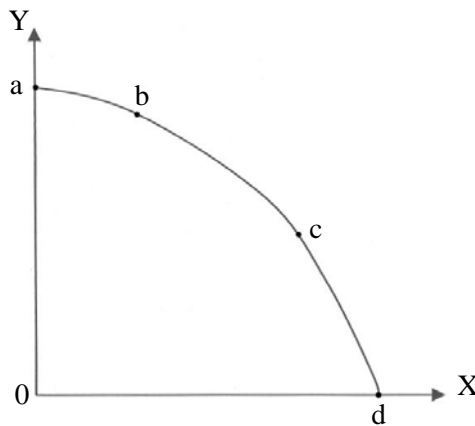
考試時間：1 小時

座號：_____

※注意：(一)本試題為單一選擇題，請選出一個正確或最適當的答案，複選作答者，該題不予計分。
(二)本科目共 50 題，每題 2 分，須用 2B 鉛筆在試卡上依題號清楚劃記，於本試題上作答者，不予計分。
(三)禁止使用電子計算器。

- 1 當市場的均衡價格與產量呈同向變動，主要是什麼因素改變造成的？
(A)需求線 (B)供給線 (C)供給彈性 (D)需求彈性
- 2 下列關於有效的「數量上限」的效果，何者正確？
(A)市場均衡數量會提高 (B)供給線外移
(C)需求線外移 (D)法定數量在均衡數量之下
- 3 若產品為劣等財，則其需求的所得彈性應為：
(A)大於 1 (B)等於 1 (C)小於 0 (D)介於 0 與 1 之間
- 4 咖啡供給下降造成牛奶購買量提高，這表示咖啡與牛奶為：
(A)替代品 (B)互補品 (C)正常財 (D)劣等財
- 5 若需求線為負斜率直線，則表示：
(A)需求線上的彈性均相同 (B)需求線上的彈性可能相同
(C)需求線上的彈性必然不同 (D)需求彈性即為斜率
- 6 以下何者的交叉需求彈性為負？
(A)汽車與汽油 (B)隱形眼鏡與一般眼鏡
(C)民間快遞公司與公營郵局 (D)蘋果汁與橘子汁
- 7 所得下降會造成預算線：
(A)旋轉外移 (B)旋轉內移 (C)平行內移 (D)平行外移
- 8 當邊際效用遞減時，總效用：
(A)遞增 (B)小於零
(C)遞減 (D)增減需視邊際效用的正負而定
- 9 若老王對 X 財的需求如下表，在價格為 26 時，其消費者剩餘為：
- | | | | | | |
|----|----|----|----|----|----|
| 數量 | 1 | 2 | 3 | 4 | 5 |
| 價格 | 35 | 33 | 30 | 26 | 21 |
- (A) 15 (B) 20 (C) 21 (D) 30
- 10 若某一消費者僅消費 X 財與 Y 財， P_X 與 P_Y 分別為 X 財與 Y 財的價格， MU_X 與 MU_Y 分別為 X 財與 Y 財的邊際效用，當 $\frac{3MU_X}{P_X} = \frac{MU_Y}{P_Y}$ 時，關於此消費者的敘述，下列何者正確？
(A)已達最大效用 (B)已達均衡狀態
(C)多消費 X 財與少消費 Y 財，即可增加總效用 (D)少消費 X 財與多消費 Y 財，即可增加總效用
- 11 短期若只有勞動一種生產要素時，總產量曲線上的點與原點連線恰是總產量曲線之切線時，則：
(A)平均產量曲線遞減 (B)平均產量為極大值 (C)平均產量曲線遞增 (D)邊際產量為極大值
- 12 下列何者會產生勞動的邊際產量遞減？
(A)擁擠的辦公室會降低新進勞工的生產力 (B)勞工間矛盾增加以致減少產量
(C)新進員工使用最新機器 (D)工會要求勞工降低工作效率以達與資方的協商目的
- 13 圓緣園素食店一天生產 5,000 個蛋糕，每個售價 \$8，變動成本為 \$30,000，總成本為 \$45,000，則廠商的平均變動成本為：
(A) \$2 (B) \$4 (C) \$6 (D) \$8

- 14 完全競爭廠商之短期邊際成本函數為 $SMC=2q$ ，共有 1,000 家廠商，市場之總需求為 $Q=24,000-100P$ ，則市場均衡價格為：
- (A) 40 (B) 50 (C) 60 (D) 70
- 15 關於獨占者與完全競爭廠商，下列敘述何者錯誤？
- (A) $P=AR$ 對此二種廠商皆成立 (B) 最適生產條件都是 $MR=MC$
(C) 長期都是在 LAC 最低點生產 (D) 當 $P<AVC$ 時，都會退出市場
- 16 王老闆是一個擁有 A、B 二個分隔市場的獨占者，A 市場的需求線為 $P=12-Q_A$ ，B 市場的需求線為 $P=8-0.5Q_B$ 。王老闆打算做第三級差別訂價，若其生產的邊際成本固定為 6，那他應該怎麼訂價？
- (A) $P_A=2, P_B=3$ (B) $P_A=3, P_B=2$ (C) $P_A=7, P_B=9$ (D) $P_A=9, P_B=7$
- 17 在工作與休閒時間的決策問題上，工資率提高時的所得效果會：
- (A) 同時增加工作與休閒時間 (B) 同時減少工作與休閒時間
(C) 減少休閒時間 (D) 減少工作時間
- 18 下列關於獨占者的敘述，何者正確？
- (A) 其邊際收益必高於平均收益 (B) 任一產量的邊際收益均高於每單位的产品售價
(C) 可以單獨決定價格，並可能採取差別訂價策略 (D) 面臨著遞減的平均成本線
- 19 下列何者不是政府介入市場的理由？
- (A) 市場可能為自然獨占 (B) 有外部性存在 (C) 為追求市場穩定 (D) 市場為完全競爭
- 20 在有外部效益存在的完全競爭市場下，以下的敘述何者正確？
- (A) 私人的邊際效益會高於社會的邊際效益 (B) 社會的邊際效益會高於私人的邊際效益
(C) 社會的邊際效益會等於私人的邊際效益 (D) 市場的均衡數量高於社會的最適產量
- 21 下圖是某國生產 X 和 Y 的生產可能線。a、d 兩點表示僅生產一種產品，對此二點的敘述，下列何者正確？



- (A) 資源僅部分利用，技術未有效率利用 (B) 資源僅部分利用，技術已有效率利用
(C) 資源已充分利用，技術未有效率利用 (D) 資源已充分利用，技術已有效率利用
- 22 下表是某產品在沒有貿易下的國內需求和供給。如果國際價格為 20 元，則下列敘述何者正確？

價格	需求量	供給量
\$12	60	50
14	58	53
16	56	56
18	54	59
20	52	62

- (A) 沒有貿易時，國內產量是 52 單位 (B) 貿易後出口 62 單位
(C) 貿易後進口 52 單位 (D) 貿易後出口 10 單位

23 下表是一經濟體系的生產可能：

汽車	50	45	40	35
電腦	150	180	220	300

其生產可能線為何？

- (A)凸向外的曲線 (B)凸向原點的曲線 (C)負斜率的直線 (D)正斜率的直線

24 假設 A、B 兩國每位勞工每天所能生產的鞋類與球具的產量如下：

	鞋類	球具
A 國	10	40
B 國	15	30

則下列敘述何者正確？

- (A) A 國生產鞋類的邊際機會成本是 4 單位球具 (B) A 國生產球具的邊際機會成本是 40 天
(C) B 國生產球具的邊際機會成本是 2 單位鞋類 (D) B 國鞋類的生產力是 A 國的 2/3

25 假若政府補貼消費者對某特定財貨的消費，則以下敘述何者正確？

- (A)該財貨的均衡價格會下降 (B)該財貨的均衡數量會上升
(C)補貼後的供給線會上移 (D)補貼後的需求線會下移

26 假如政府決定將污染排放量限制在每年 100 單位，每一單位的污染排放權允許廠商排放一單位的污染量。假設市場對污染排放權的需求函數為 $Q=250-5P$ ，其中 Q 為市場對污染排放權的需求量， P 為單位污染排放權的價格。在均衡下，單位污染排放權的價格等於多少？

- (A) 60 (B) 50 (C) 40 (D) 30

27 有關「準公共財」的定義，下列何者正確？

- (A)具備獨享性，可排他性 (B)具備獨享性，不可排他性
(C)具備共享性，可排他性 (D)具備共享性，不可排他性

28 在計算消費者物價指數 (CPI) 時，以基期數量為權數，有何缺點？

- (A)低估真實生活成本 (B)忽略了產品間的替代性
(C)計算公式過於繁瑣 (D)忽略了基期價格的變動

29 在計算各國各年國內生產毛額 (GDP) 時，不包含下列何者？

- (A)自有房屋的租金價值 (B)國內廠商於該年生產，但未出售之存貨價值
(C)投資於股票市場的收益價值 (D)農民留供自用之農產品價值

30 若充分就業所得水準為 1,750，有膨脹缺口 250，邊際消費傾向為 0.75，實際的所得水準為何？

- (A) 1,938 (B) 2,000 (C) 2,750 (D) 2,083

31 其他條件不變之下，在一國施行擴張的貨幣政策之下，最可能造成此國：

- (A)貨幣貶值、經常帳赤字上升 (B)貨幣貶值、經常帳赤字下降
(C)貨幣升值、經常帳赤字上升 (D)貨幣升值、經常帳赤字下降

32 臺灣大學以年薪臺幣 500 萬元，聘請一名美國籍諾貝爾經濟學獎得主來臺進行經濟學課程講座。此位大師的薪資對臺灣當年度 GNP 或 GDP 的影響是：

- (A) GDP 減少 500 萬元 (B) GNP 增加 500 萬元 (C)對 GDP 沒有影響 (D)對 GNP 沒有影響

33 麵包店製造麵包，製造過程中花費 1 萬元買糖，2 萬元買麵粉，3 萬元支付工資，4 萬元支付店租，已知麵包店銷售麵包所得為 20 萬元，其生產的附加價值為多少？

- (A) 10 萬元 (B) 13 萬元 (C) 16 萬元 (D) 17 萬元

34 政府對於災後重建的移轉性支出：

- (A)計入 GDP 與 GNP (B)不計入 GDP 與 GNP
(C)不計入 GDP，但計入 GNP (D)計入 GDP，但不計入 GNP

35 當可支配所得為 \$0，消費支出為 \$3,500，則下列何者正確？

- (A)自發性消費為 \$0 (B)誘發性消費為 \$3,500 (C)自發性消費為 \$3,500 (D)邊際消費傾向小於 \$0

- 36 有關邊際消費傾向的敘述，下列何者正確？
(A)介於 1%與 10%之間 (B)介於 0 與 1 之間 (C)介於-1 與 1 之間 (D)介於-1%與-10%之間
- 37 如果所得稅率為 50%，邊際消費傾向為 0.8，要使均衡所得上升 400，租稅應如何調整？
(A)上升 80 (B)上升 300 (C)下降 80 (D)下降 300
- 38 假設兩投資計畫，預期收入都只有一年：甲計畫，成本 120 萬，預期毛收益 180 萬；乙計畫，成本 150 萬，預期毛收益 200 萬。假設目前市場利率為 25%，則那一個計畫可行？
(A)甲計畫可行，乙計畫不可行 (B)甲計畫不可行，乙計畫可行
(C)甲計畫與乙計畫均可行 (D)甲計畫與乙計畫均不可行
- 39 重貼現率是指：
(A)公債給付的利率 (B)中央銀行放款給銀行之利率
(C)中央銀行賣出公債之利率 (D)財政部給中央銀行賣出公債的報酬
- 40 其他條件不變之下，若政府決定以減稅來消除預算盈餘，則最可能引發下列何種結果？
(A)實質 GDP 下跌 (B)貿易赤字減少 (C)失業率上升 (D)物價上升
- 41 下列有關古典學派與凱因斯學派對於勞動市場的分析，何者敘述正確？
(A)均假設生產函數具規模報酬遞增性質 (B)均假設正斜率的勞動供給曲線
(C)均假設勞動市場處於均衡狀態 (D)均假設名目貨幣工資可以自由調整
- 42 關於古典學派的總合供給線，下列敘述何者正確？
(A)總合供給線為個別廠商供給線的水平加總
(B)因為名目工資率有向下僵固性，所以總合供給線為一條垂直線
(C)因為名目工資率能迅速調整，所以總合供給線為一條垂直線
(D)因為名目工資率有向下僵固性，所以總合供給線的斜率為正
- 43 下列有關勞動力 (labor force) 之敘述，何者正確？
(A)所謂勞動力包括未找到工作的勞工
(B) 15 歲以上正在求學的學生，雖沒有找工作，但因為有工作能力，所以算在勞動力中
(C)想找工作而未找工作者我們稱為隱藏性失業者
(D)所謂勞動參與率是指總人口中，勞動力所占的百分比
- 44 某國生產稻米及蘋果兩商品，2010 年稻米的價格與數量分別為 (12, 250)，蘋果的價格與數量分別為 (10, 50)，2011 年稻米的價格與數量分別為 (15, 80)，蘋果的價格與數量分別為 (8, 60)，若以 2010 年為基期，請問 2011 年的消費者物價指數約為多少？
(A) 107.69 (B) 118.57 (C) 208.33 (D) 247.02
- 45 假如名目利率是 6%，物價膨脹率是-3%，則實質利率約為：
(A) 3% (B) 9% (C)-18% (D)-2%
- 46 下列有關「實施存款保險制度」的敘述，何者正確？
(A)指將銀行的存款利息充作保險公司保費之制度 (B)指將銀行的存款交由保險公司運用之制度
(C)可減少銀行發生擠兌的風險 (D)可減少銀行高風險的放款
- 47 下列何者為金融性資產？
(A)債券 (B)房地產 (C)黃金 (D)信用卡
- 48 某國的貨幣供給量為 200 億，名目 GDP 為 800 億且實質 GDP 為 400 億，並且該國央行成功地落實零通貨膨脹率；假設貨幣流通速度穩定，當今年實質 GDP 成長 10%，貨幣供給的變化情況為何？
(A)毫無變化 (B)降低 10% (C)增加 10% (D)增加 2.5%
- 49 根據古典學派總合供需分析，放寬外籍人士來臺工作的規定會導致：
(A)總產出上升、實質工資率上升 (B)總產出下降、實質工資率下降
(C)總產出下降、實質工資率上升 (D)總產出上升、實質工資率下降
- 50 根據利率平價說，臺灣的年利率是 8%，美國的年利率是 6%，則新臺幣換美元的價值應：
(A)上升 2% (B)降低 2% (C)上升 14% (D)降低 14%

測驗式試題標準答案

考試名稱：101年公務人員特種考試關務人員考試、101年公務人員特種考試移民行政人員考試及
101年國軍上校以上軍官轉任公務人員考試

類科名稱：一般行政

科目名稱：經濟學概要（試題代號：2201）

題數：50題

標準答案：

題號	01	02	03	04	05	06	07	08	09	10	11	12	13	14	15	16	17	18	19	20
答案	A	D	C	A	C	A	C	D	B	D	B	A	C	A	C	D	D	C	D	B

題號	21	22	23	24	25	26	27	28	29	30	31	32	33	34	35	36	37	38	39	40
答案	D	D	B	A	B	D	C	B	C	C	B	D	D	B	C	B	D	C	B	D

題號	41	42	43	44	45	46	47	48	49	50										
答案	B	C	A	B	B	C	A	C	D	B										

題號																				
答案																				

題號																				
答案																				

備註：