

類 科：航空駕駛

科 目：飛航管制（包括飛航規則）

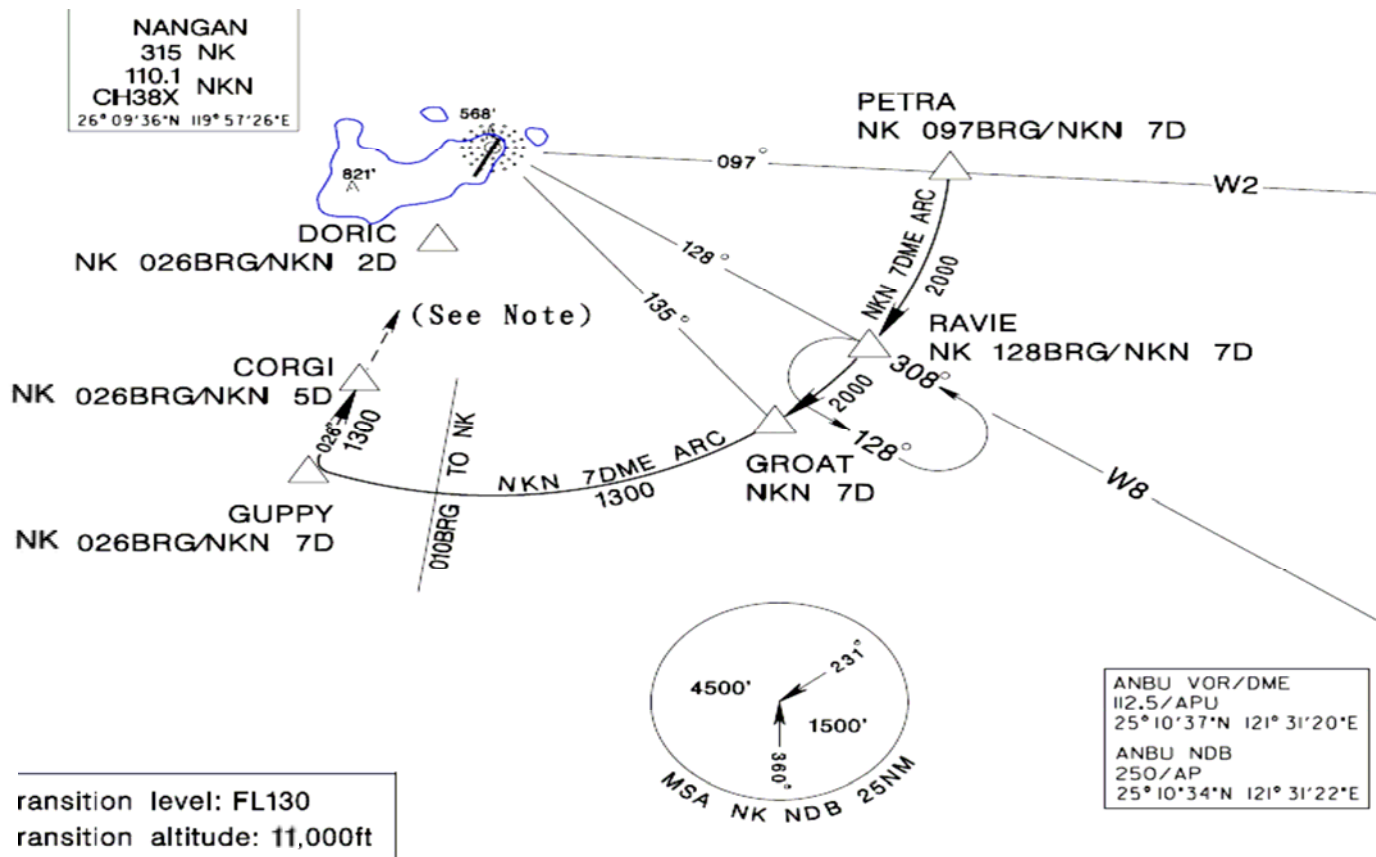
考試時間：2 小時

座號：\_\_\_\_\_

※注意：(一)禁止使用電子計算器。

(二)不必抄題，作答時請將試題題號及答案依照順序寫在試卷上，於本試題上作答者，不予計分。

- 一、如駕駛員在飛行途中告知管制員航空器已進入火山灰雲中，並指出已進入危難狀況，請說明管制員應如何處理？駕駛員應如何處理？（20 分）
- 二、請說明在不危害安全情況下，管制員對於航空器使用空域及機場操作區之特定優先次序，請依序列出。（20 分）
- 三、航空器於下列情況無線電通信失效時，各應採取何種措施？（20 分）
  - (一)如經管制員以雷達引導或經航管許可偏離航路飛行且未頒發特定限制情況時。
  - (二)接近目的地機場之到場航空器。
- 四、請列舉駕駛員應覆誦之各項管制員經語音發送與安全有關之航管許可及指示。（20 分）
- 五、除為起降需要或經民航局准許外，目視飛航航空器飛越城鎮之居住稠密地區或露天集會廣場上空時及飛航其他地方時最低實際高度之規定各為何？（10 分）
- 六、下圖為馬祖南竿機場 PT1（PETRA ONE）到場圖，假設航機自 W2 航路由東向西飛航至南竿機場，位於 PETRA 東面高度為 4000 呎，管制員頒發「MAINTAIN 4000 FEET, CLEARED TO CORGI DME FIX VIA PETRA ONE ARRIVAL」之指示予航機，如你是該航機駕駛員，該如何飛航？如管制員頒發「CLEARED TO CORGI DME FIX, DESCEND VIA PETRA ONE ARRIVAL」之指示，又該如何飛航？（10 分）



PT1: Depart PETRA/RAVIE, proceed via NKN 7DME arc to track NK 026BRG to CORGI.  
 Note: If unable to maintain VFR before CORGI, climb and maintain 3000ft, proceed via NK 026BRG, cross DORIC at or above 1900ft, turn right to track NK 128BRG, proceed to RAVIE and hold.