

教育部 98 年專科學校畢業程度自學進修學力鑑定考試

准考證號碼：□□□□□□

科 別：商業設計、室內設計

科目名稱：專業科目(一)

考 科：色彩學+設計史

※注意事項：

- (一)本試題為單一選擇題，請選出一個正確或最適當的答案，答錯不倒扣，複選作答者，該題不予計分。
- (二)本科目共 50 題，每題 2 分，須用 2B 鉛筆在答案卡上依題號清楚劃記，於本試題上作答者，不予計分。
- (三)請先在試題卷首准考證之方格內填上自己的准考證號碼，考完後將「答案卡」及「試題卷」一併繳回。

第一部份：色彩學(第 1 至 25 題，每題 2 分，共 50 分)

1. 在中國國劇臉譜中，象徵忠毅、誠摯、魯莽、憨直或為孔武有力、剛烈勇猛的代表顏色為：
(A) 青色 (B) 黑色 (C) 紅色 (D) 黃色
2. 色盲及色弱現象，主要是因為眼睛的何種細胞產生病變？
(A) 錐狀細胞 (B) 柱狀細胞 (C) 水晶體細胞 (D) 網膜細胞
3. 舞台上使用的照明燈 (Spotlight)，下列燈光的使用何者較為明亮？
(A) 紅色光 (B) 紅色光+綠色光
(C) 綠色光+青紫色光 (D) 紅色光+綠色光+青紫色光
4. 有關光的照射現象，下列何者錯誤？
(A) 孔雀羽毛的光澤現象，是屬於螢光
(B) 不鏽鋼金屬表面是屬於全反射
(C) 黃昏時的黃橙色天空是屬於乳光現象
(D) 光線若全部吸收，會呈現黑色且不透明
5. 在一面牆上分別刷上黃色及紫色之水泥漆，以面積對比而言，下列何者可保有較均衡的面積比例？
(A) 黃：紫=1：1 (B) 黃：紫=1：2
(C) 黃：紫=1：3 (D) 黃：紫=1：4
6. 下列有關 Munsell 表色系的敘述，何者錯誤？
(A) Munsell 表色系以 R、Y、G、B、P 五色為基礎色
(B) 十色相以 HELMHOLTZ 五原色為主，再加間色而成
(C) Munsell 表色法為 H V/C
(D) 每色相中第 1 格為該色相的代表色
7. 下列有關色彩的敘述，何者錯誤？
(A) 黑白灰為無彩色 (B) 金銀色為有彩色
(C) 區別色彩的名稱就是色相 (D) 光譜色中，紫色明度最低

8. 將明度的高低和彩度的強弱並在一起考慮而設定出各種色調的表色系為：
(A) P.C.C.S. (B) Itten (C) Ostwald (D) Munsell
9. 所謂的 C 光源是？
(A) 250 燭光鎢絲燈泡所放射出來的光線
(B) 面北窗戶所射進的光線
(C) 正午的太陽光線
(D) 朝南的窗戶所射進的光線
10. 下列有關色彩寒、暖的敘述，何者錯誤？
(A) 暖色有前進視覺效果，寒色有後退視覺效果
(B) 室內牆壁塗上淡黃色，會有溫馨的視覺效果
(C) 窄小室內空間使用暖色調配色，會有膨脹效果使空間顯得較開闊
(D) 使用寒色調作為飲料包裝配色，容易讓人產生清涼視覺效果
11. 色相的配色在色相環角度為 30 ~ 60 度之間的配色叫做：
(A) 同一色相配色 (B) 互補色相配色 (C) 類似色相配色 (D) 對比色相配色
12. 下列有關配色基本原則之敘述，何者正確？
(A) 以彩度為主的配色，較能營造「鮮艷」、「華麗」的意象
(B) 整體色彩中，加入灰色使彩度、明度增加，可以有強調的效果
(C) 暖色調的色彩面積要比寒色調的色彩面積大，才會感覺均衡
(D) 對比明度能令人產生輕快、清涼的感受
13. 澳大利亞原住民所使用的迴力標，上刻畫有色彩的圖騰，當迴力標快轉迴轉時，其上的色彩混合是屬於：
(A) 旋轉混合 (B) 並置混合 (C) 減法混合 (D) 負混合
14. 有關色彩配色原則「強調」(Accunt) 的敘述，下列何者不正確：
(A) 萬綠叢中一點紅
(B) 將共同的色彩要素連續反覆出現
(C) 強調色必須選用與整體色形成對比性的色
(D) 在面積大的色調中，使用小部分醒目色彩的配色
15. 在奧斯華德(Ostwald) 表色系的表色法，查表得知 g 的白色含量為 22 %，黑色含量為 78 %，c 的白色含量為 56 %，黑色含量為 44 %，則 8 gc 的純色含量為多少 %？
(A) 22 (B) 34 (C) 46 (D) 61
16. 在旋轉板上，半圓塗黃色，半圓塗藍色，當旋轉板快速轉動時，會呈現什麼顏色？
(A) 淺紅色 (B) 白色 (C) 綠色 (D) 淺藍色
17. 關於交通標誌的色彩，下列何者描述不正確？
(A) 安全標誌大部分使用藍色 (B) 交通道路標線多以白、黃兩色
(C) 禁止標誌大部分使用白底紅色 (D) 指示標誌大都使用藍或綠底反白

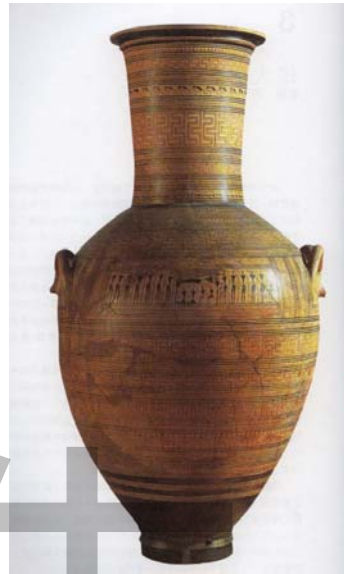
18. 有關色光三原色特性的敘述，下列何者錯誤？
(A) 不能再分解 (B) 三色等量混合會產生白光
(C) 不能由其它色光混合出來 (D) 是屬於減法混合
19. 王小姐穿了一件黑色洋裝，搭配明亮胸針，這樣的明度配色可稱為：
(A) 高長調 (B) 低短調 (C) 高短調 (D) 低長調
20. 下列哪一組配色較容易使人產生「活力」、「清爽」、「喜樂」的感覺？
(A) 白、咖啡、深紫、藍 (B) 紫、白、青、黑
(C) 豔紅、亮黃、明橙、翠綠 (D) 暗紅、深綠、黑、墨綠
21. 有關色彩共感覺之現象，下列描述何者較不正確？
(A) 色彩與聽覺的對應 Do 是紅色
(B) 色彩與味覺的對應甜味是以暖色系為主
(C) 色彩與形狀的對應橢圓形是紫色
(D) 色彩與角度的對應鈍角以暖色系為代表
22. 色彩計畫想要具有「古典」意象的配色，下列何者最適當？
(A) 紅色、藍色、橙色、綠色
(B) 淺綠色、黃綠色、綠色、橄欖色
(C) 紅色、黃橙色、洋紅色、粉紅色
(D) 咖啡色、土黃色、暗褐色、棕色
23. 棗紅、土黃、孔雀藍的色彩名稱是來自：
(A) 固有色名 (B) 系統色名 (C) 印刷色名 (D) 傳說色名
24. 彩度高的鮮艷色彩和彩度低的濁色並列時，鮮艷色彩會更顯鮮明，而濁色看起來變得更灰暗，稱之為：
(A) 補色對比 (B) 色相對比 (C) 彩度對比 (D) 明度對比
25. 有關「同時對比」配色效果的敘述，下列何者錯誤？
(A) 同時對比的兩色，會彼此將補色加在對方色彩上
(B) 彩度與明度對比後，強的會變弱，弱的會變強
(C) 兩色愈接近補色時，互相強化愈厲害
(D) 兩色愈接近，彼此影響愈大，甚至會引起色滲現象

【背面尚有試題】

第二部份：設計史(第 26 至 50 題，每題 2 分，共 50 分)

26. 針對圖(一)儲物罐的敘述何者為非？

- (A) 屬於古代希臘藝術的創作物品
- (B) 為阿諦加(Attic)幾何形墓誌儲物罐
- (C) 屬於羅馬風格藝術的創作物品
- (D) 相傳由底比倫(Dipylon Master)大師製作



圖(一)

27. 下列何者非文藝復興(Renaissance)時期的藝術家？

- (A) 蓋文·漢彌頓(Gavin Hamilton)
- (B) 多那太羅(Donatello)
- (C) 馬薩喬(Masaccio)
- (D) 布魯內勒斯基(Brunelleschi)

28. 下列何者不是十八世紀西方工業革命所引發的設計技術發展與思維？

- (A) 印刷排版技術機械化
- (B) 手工業製作技術興盛
- (C) 應用攝影新傳達工具
- (D) 批量生產與科學管理

29. 下列針對十八世紀的設計發展敘述，何者為非？

- (A) 此時期設計活動發展以手工製造業為中心
- (B) 設計運動支持力量為王權、教會與新資產主義
- (C) 設計上出現清新自然與簡約幾何的新形態
- (D) 巴洛克藝術風格是此時期的典型例子

30. 下列何者非新古典主義(Neo-classicism)時期的藝術家？

- (A) 法蘭西斯可·哥雅(Francisco Goya)
- (B) 沙克·路易·大衛(Jacques-Louis David)
- (C) 讓·奧古斯特·多明尼各·安格爾(Jean-Auguste-Dominique Ingres)
- (D) 班傑明·韋斯特(Benjamin West)

31. 下列對法國新藝術平面設計大師阿爾豐斯·穆卡(Alphonse Mucha)的敘述何者為非？

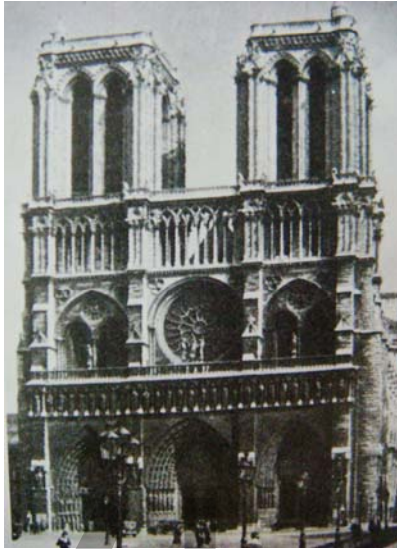
- (A) 出生於捷克莫拉維亞地方，近三十歲至巴黎發展
- (B) 設計圖面避免直線，常以植物紋樣曲線形為中心
- (C) 運用消點透視呈現海報深度，避免色彩炫麗誇張
- (D) 設計具高度統一性，形象裝飾字體為新藝術典型

32. 下列關於康丁斯基(Wassily Kandinsky)的敘述，何者為非？
(A) 創立了「格拉斯哥」四人設計集團 (B) 著有《藝術的精神性》與《點.線.面》
(C) 對近代設計基礎教育有重大的貢獻 (D) 專門分析繪畫與色彩、形體理論研究
33. 下列對後現代建築師羅伯特·范裘里(Robert Venyuri)的敘述，何者為非？
(A) 是奠定建築設計上，後現代主義基礎的第一人
(B) 出版建築理論專書《建築中的複雜與矛盾》
(C) 是英國著名的後現代建築師與建築理論家
(D) 發表論文《從拉斯維加斯學習》提出原則
34. 下列針對高科技(High Tech)風格的敘述，何者為非？
(A) 給予科技結構、構造、機械部件美學價值
(B) 運用精細視覺符號，達到隱喻與抽象特點
(C) 將工業技術風格，變成一種商業流行風格
(D) 德國人將其稱為「Kitsch」商業主義符號
35. 關於數位時代的動態影音藝術，下列何者描述非正確？
(A) 利用電腦互動本質 (B) 利用線性剪輯特質
(C) 利用非線性敘事結構 (D) 利用空間場域
36. 在九〇年代的數位遊戲當中，下列何種遊戲奠定了以「3D 第一人稱冒險類型」的基礎？
(A) 快打旋風 2 (Street Fighter2) (B) 駭客任務 (Deus Ex)
(C) 網路奇兵 (System Shock) (D) 百戰小旅鼠 (Lemmings)
37. 產品可回收再生標誌圖形是以三角箭頭作為標誌之基本圖，並於圖案內分別以阿拉伯數字代表不同的材質，試問三角標誌內若標示「02HDPE」則是指？
(A) 寶特瓶類，可耐熱 70 °C (B) 薄塑膠類，可耐熱 80 °C
(C) 奶瓶、厚塑膠類，可耐熱 120 °C (D) 微波容器類，可耐熱 130 °C
38. 十九世紀後半時期的「美術工藝運動」的精神，主要是因何種因素而產生的一種運動思維？
(A) 對新材料產生的憂慮
(B) 對新科技的衝擊感
(C) 對於簡單感到擔心
(D) 對機械生產與功利風潮的憂慮

【背面尚有試題】

39. 如圖(二)所示，此為法國巴黎聖母院，試問其為何種建築風格？

- (A) 哥德式建築
- (B) 仿羅馬式建築
- (C) 洛可可建築
- (D) 巴洛克建築



圖(二)

40. 試問巴洛克 (Baroque) 藝術的發源地為何？

- (A) 埃及
- (B) 希臘
- (C) 英國
- (D) 羅馬

41. 關於十七世紀的歐洲各國所盛行的設計風格，下列描述何者有誤？

- (A) 著重教會與宮廷建築
- (B) 採用透視手法以表現空間深度
- (C) 具有極富變化的曲線
- (D) 大量採用繪畫與雕刻於壁面上作裝飾

42. 十八世紀末到十九世紀初，因工業革命確立了資本制度的生產關係，也因此影響了當時期的設計樣式，關於此時期的描述下列何者有誤？

- (A) 產品風格呈現如畫風
- (B) 自由思考與自我表現被犧牲了
- (C) 以機械代替人工
- (D) 大量使用機器並大量生產

43. 就設計歷史發展而言，設計風格的產生均受到當時的社會環境所影響，試問在十九世紀初期到後期的歷史風格所發生的時間先後順序，下列描述何者正確？

- (A) 洛可可風格→維多利亞風格→美術工藝運動
- (B) 維多利亞風格→洛可可風格→美術工藝運動
- (C) 新藝術運動→洛可可風格→維多利亞風格
- (D) 洛可可風格→新藝術運動→維多利亞風格

44. 下列何者非西方國家工業革命與機械文明所帶來的生活方式？

- (A) 都市的興起與中產階級抬頭
- (B) 生產力影響社會階級關係重整
- (C) 勞動行業職業分工日益精細
- (D) 呈現中世紀設計精湛講究品質

45. 關於圖(三)作品「乾草車」的敘述，何者為非？

- (A) 作者為英國人透納(J.M.W.Turner)
- (B) 屬於浪漫主義風格藝術
- (C) 顯示創作者的「風景的道德情感」
- (D) 構圖呈現壯麗機械觀念



圖(三)

46. 下列有關包浩斯(Bauhaus)設計教育的敘述，何者為非？

- (A) 奠定了現代主義設計的觀念基礎
- (B) 1919年在德國成立的设计教育學院
- (C) 可分為法蘭克福、波昂二個時期
- (D) 具有知識分子的理想與烏托邦精神

47. 下列何者是解構主義的原文？

- (A) Constructivism
- (B) Futurism
- (C) Constructionism
- (D) Deconstruction

48. 十八世紀時，畫家布雪(Francois Boucher)擔任楓丹白露宮的室內裝飾工作，其所裝飾的特色呈現出當時期的何種風格？

- (A) 洛可可
- (B) 巴洛克
- (C) 文藝復興
- (D) 古典主義

49. 下列哪一項不符合維多利亞時期的商標設計所呈現之題材內容？

- (A) 強調個人化的呈現
- (B) 抽象性符號
- (C) 經常以工廠外型表現
- (D) 表現製造商或妻子的面相

50. 關於西元 1890 年代後的海報風格與設計者的特色，下列描述何者有誤？

- (A) 著重自然主義描寫的史蒂因連(Steinlen)
- (B) 有系統的排列圖像的柏格斯塔佛斯(Beggarstaffs)
- (C) 擅長使用大色塊面的繆舍(Mucha)
- (D) 表現出簡潔印象的霍夫包爾(Hofbauer)

【以下空白】

公告 試題

教育部98年專科學校畢業程度自學進修學力鑑定考試 公告答案

考科代碼：6-04-1

科 別：商業設計、室內設計

考 科：色彩學+設計史

題號	答案	題號	答案	題號	答案	題號	答案	題號	答案	題號	答案
1	B	11	C	21	D	31	C	41	C	51	
2	A	12	A	22	D	32	A	42	A	52	
3	D	13	A	23	A	33	C	43	A	53	
4	A	14	B	24	C	34	B	44	D	54	
5	C	15	B	25	B	35	B	45	A	55	
6	D	16	C	26	C	36	C	46	C	56	
7	B	17	A	27	A	37	C	47	D	57	
8	A	18	D	28	B	38	D	48	A	58	
9	B	19	D	29	C	39	A	49	B	59	
10	C	20	C	30	A	40	D	50	C	60	