

教育部 98 年專科學校畢業程度自學進修學力鑑定考試

准考證號碼：□□□□□□

科 別：商業設計、室內設計、工業設計

科目名稱：專業科目(二)

考 科：繪畫+基本設計

※注意事項：

- (一)本試題為單一選擇題，請選出一個正確或最適當的答案，答錯不倒扣，複選作答者，該題不予計分。
- (二)本科目共 50 題，每題 2 分，須用 2B 鉛筆在答案卡上依題號清楚劃記，於本試題上作答者，不予計分。
- (三)請先在試題卷首准考證之方格內填上自己的准考證號碼，考完後將「答案卡」及「試題卷」一併繳回。

第一部份：繪畫(第 1 至 25 題，每題 2 分，共 50 分)

1. 下列何者不正確？

- (A) 古埃及人首先採用"紙莎草紙"來書寫和繪畫
- (B) 我們現代使用的類似的紙張，發明於公元 105 年的中國
- (C) 直到阿拉伯軍隊的入侵，才將該項技術傳到了中東地區
- (D) 公元 12 世紀造紙術從法國，逐漸傳播到歐洲各地

2. Gesso 的用途是？

- (A) 油畫打底用的材料
- (B) 壓克力畫的基底色
- (C) 版畫調墨用的溶劑
- (D) 炭筆素描的固定液

3. 下列敘述何者不正確？

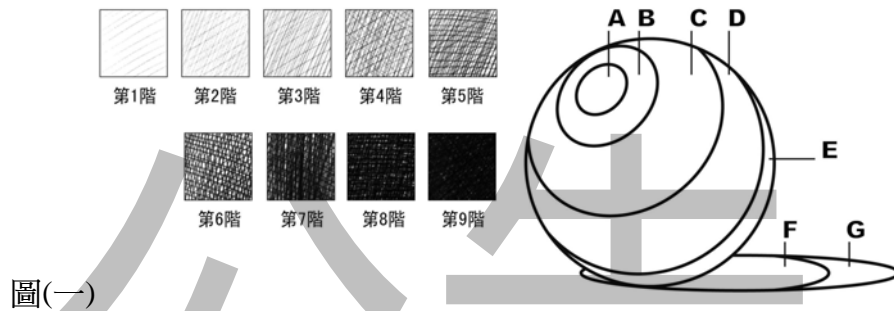
- (A) 素描通常是學畫的開始
- (B) 利用炭筆、鉛筆，以石膏像、靜物或人像、風景為題材，進行單色的素描訓練
- (C) 素描是學習觀察與描繪物象的輪廓、明暗、比例、造形、構圖等問題
- (D) 畫家通常將素描當做創作前的草圖作業，無法成為獨立的創作形式

4. 下列敘述何者不正確？

- (A) 具象造形最終目的是在描寫事物的真實狀況
- (B) 印象派畫家馬奈(Manet)、莫內(Monet)，都是以大自然的景象作為表達其創作的形式依據
- (C) 塞尚(Paul Cezanne)曾提出：「一切物體都可以歸納還原成球體、圓柱體、圓錐體或多面體」
- (D) 塞尚被稱為西洋現代繪畫之父，對近代繪畫影響甚深，特別是立體派

5. 如圖(一)，素描表現時，下列何者「立體感」效果較差？

- (A) 白色球體(石膏)：A 留白、B 第 1 階、C 第 2~3 階、D 第 4~6 階、E 第 7 階、F 第 8 階、G 第 6 階
- (B) 灰色球體(消光)：A 第 1 階、B 第 2~3 階、C 第 4~5 階、D 第 5~7 階、E 第 6 階、F 第 9 階、G 第 7 階
- (C) 灰色球體(反光)：A 留白、B 第 2~3 階、C 第 3~5 階、D 第 5~8 階、E 第 6~5 階、F 第 8 階、G 第 7 階
- (D) 暗色球體(消光)：A 第 4 階、B 第 4~5 階、C 第 5~7 階、D 第 7~9 階、E 第 8~6 階、F 第 9 階、G 第 7 階



圖(一)

6. 下列選項中，圖與其文字之描述，何者不正確？

(A) 一點透視：



(B) 多點透視：



(C) 兩點透視：



(D) 三點透視：



7. 素描練習時，下列描述何者不正確？

- (A) 開始繪畫時，保持紙面和視線之間的角度是很重要的
- (B) 開始繪畫時，紙面和視線之間的角度(90度)
- (C) 開始繪畫時，紙面和視線之間的角度(45度)
- (D) 使用畫架能較好固定畫板，從而使視線與紙面之間的角度接近90度

8. 下列選項中，圖與其作品構圖法之描述，何者不正確？

(A) X 型構圖法：



(B) 三角型構圖法：



(C) S 型構圖法：



(D) 井字型構圖法：



9. 請選出「尊貴、威嚴」的象徵動物？

(A) 大象

(B) 鯨魚

(C) 雄獅

(D) 獵豹

10. 在風景畫中，表現空間(Space)深度感，以下答案何者不正確？

(A) 筆觸法、焦距法、面積法

(B) 重疊法、明暗法、色彩法、空氣透視

(C) 遠小近大：相同的物體，距離近者大，遠者較小

(D) 質感法：近者肌理、質感較明顯，遠者顯得平滑

11. 凝聚畫面的焦點，構圖上不需考量：

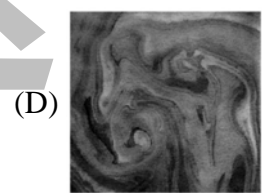
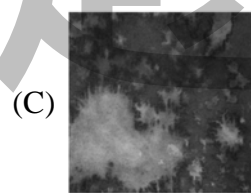
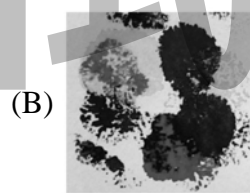
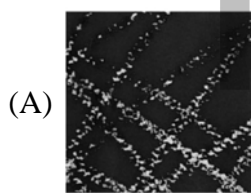
(A) 大小

(B) 重心

(C) 疏密

(D) 聚散

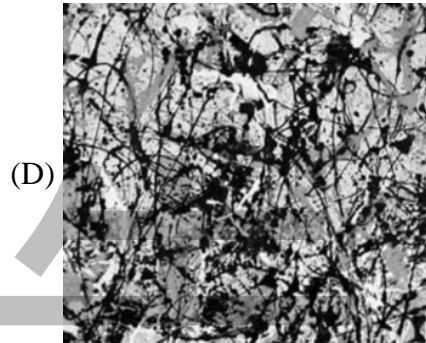
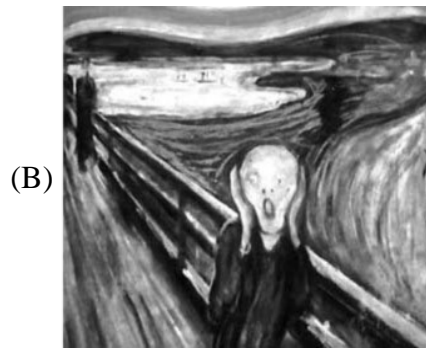
12. 下列何者為浮水印的效果？



13. 下列水墨表現，何者效果較佳？



14. 對於西洋近代繪畫風格的認識，下列何者為馬蒂斯的作品？



15. 有關蒙德里安 (Piet Mondrian)，下列何者不正確？

- (A) 蒙德里安是幾何抽象藝術大師，是芬蘭三大畫家之一
- (B) 應用直線與水平線的交錯構成十分理性的畫面
- (C) 創作上構成以紅、黃、藍等原色的色面與線條為主
- (D) 風格派繪畫的基本元素，結合幾何圖形的排列，單純的造型，詮釋出主題的活力與律動

16. 以下有關繪畫輔佐工具之敘述何者不正確？

- (A) 取景框及量棒都是測量輪廓的輔助工具，兩者之差異為取景框兼含輔助構圖的功能
- (B) 可用饅頭、麵包或軟橡皮來作為炭筆素描的擦拭、修改錯誤和處理調子的工具
- (C) 紙筆適合使用在小面積調子的擦拭，不宜與炭筆搭配使用
- (D) 紗布、衛生紙、手指可作為炭筆壓抹的工具

17. 關於繪畫材料的描述，下列何者不正確？

- (A) 粉彩筆依顏料性質區分，可分為粉質與油質兩大類
- (B) 麥克筆依顏料性質的差異，可分為水性、油性與酒精性三種
- (C) 鉛筆依筆心的軟硬程度，可分為水性鉛筆與油性鉛筆兩種
- (D) 水墨所使用的色料，可分為植物性與礦物性兩大類

18. 中國傳統的畫論中，所謂的「丈山尺樹寸馬豆人」泛指繪畫中何種形式的表現？

- (A) 輪廓
- (B) 比例
- (C) 空間
- (D) 構圖

19. 影響繪畫中所謂「調子」的因素，下列何者為非？

- (A) 構圖法的運用
- (B) 光源的方向和強弱
- (C) 明暗和固有色
- (D) 下筆的輕重和線條的粗細或剛柔

20. 下列對於圖式空間的描述，何者不正確？
 (A) 被包圍、閉鎖的形為圖，包圍者為地
 (B) 大面積者為圖，小面積者為地
 (C) 肌理描繪多者為圖，反之為地
 (D) 有動感、旋轉之形易為圖，靜止之形易為地
21. 在炭筆素描的技法中，下列何者適合用來修飾或提亮畫面中的調子？
 (A) 添加 (B) 壓抹 (C) 宣染 (D) 沾擦
22. 下列有關靜物構圖擺設的描述，何者有誤？
 (A) 靜物重疊時，可以產生空間感，重疊部分不宜過大或過小，一般以重疊 1/2 最佳
 (B) 為使畫面構圖產生良好的律動感，靜物應有高矮、大小或質感等不同的搭配
 (C) 畫面安排宜有聚散，有多項靜物時，可將其按照大小或性質進行分組構圖
 (D) 較小的靜物適合放在大型靜物之前，以避免不自然的感覺
23. 在繪畫中影響色彩輕重感覺的主要屬性為何者？
 (A) 色相 (B) 明度 (C) 彩度 (D) 濃度
24. 中國水墨畫的技法中，適合用描繪樹、石、山等肌理表現的技法為：
 (A) 擦 (B) 染 (C) 皴 (D) 徐
25. 現代繪畫流派中，下列何者之發源地不在法國？
 (A) 印象派 (B) 未來派 (C) 野獸派 (D) 立體派

第二部份：基本設計(第 26 至 50 題，每題 2 分，共 50 分)

26. 在造型設計中，下列哪一個設計元素在表現三次元結構表面的特殊性質，如平滑或粗糙？
 (A) 形狀 (B) 色彩 (C) 質感 (D) 空間
27. 下列何種形式的平衡是依循一中心點環列而起，這製造一種集聚的狀態，能以一焦點強調中心部，使內部產生向心力？
 (A) 對稱平衡 (B) 放射性平衡 (C) 不對稱平衡 (D) 動態平衡
28. 設計師經常藉由自然萬物的圖案(如岩層脈絡、斑馬條紋)啟發他/她在形式上的創造。這些圖案都一再反覆出現，而背後似乎存在著某種規律性，這些無所不在具規律的圖案稱之為：
 (A) 模矩 (module) (B) 模式 (pattern)
 (C) 模型 (model) (D) 類型 (type)
29. 在空間設計中，設計師常使用一個稱之為「folding」的概念設計出連續性的空間經驗，而下列哪一個操作方式較能表現「folding」概念？
 (A) 摺疊 (B) 重疊 (C) 切割 (D) 拼貼
30. 下列何種設計原則是透過元素在時間與空間的重複為基礎？
 (A) 對稱 (B) 形變 (C) 平衡 (D) 韻律

31. 點、線、面和體，都是造型的基本元素。在數位時代的參數化設計(parametric design)中，這四個基本元素哪一個是所有造形的起源？
(A) 體 (B) 線 (C) 面 (D) 點
32. 設計者在進行空間設計時，常用象徵性的視覺圖像(diagram)紀錄空間中某種靜態形式的構成，並描述其在某一個期間內之變化關係，此方式稱為：
(A) 拼貼 (B) 轉化 (C) 疊加 (D) 譜記
33. 造型元素可以在有限區域之無限結構中，經由自我相似性與模仿性而產生不規則形體，此相關的形式理論稱之為？
(A) 碎形幾何學 (B) 歐基理德幾何學 (C) 比例學 (D) 形態學
34. 立體派畫家畢卡索在他的著名畫作「哭泣的臉」中，將一位婦女的側面圖同時繪製兩個眼睛與兩個鼻孔，而表現出空間的並存性關係。試問此並存性關係主要是受到下列何種技術的影響？
(A) 拼貼 (B) 摺疊 (C) 編織 (D) 複製
35. 使用數位媒材(如電腦)進行設計創作為目前設計領域的重要趨勢，試問下列何者不是數位媒材的特性？
(A) 數值呈現(Numerical Representation)
(B) 自動性(Automation)
(C) 模組化(Modularity)
(D) 類比性(Analogy)
36. 二十世紀初的包浩斯(Bauhaus)學院由德國成立的藝術和建築學校，其教學方式主要透過一系列造型法則的操作予以傳授設計教育，其意圖將下列何者領域的統合，而為「新技術者的指南」？
(A) 建築、繪畫與雕刻 (B) 建築、繪畫與音樂
(C) 繪畫、雕刻與音樂 (D) 建築、繪畫與機械
37. 下列何種美學原則的組合較能創造出具封閉性的造型特質？
(A) 相似性、相近性、對稱性 (B) 差異性、相近性、對稱性
(C) 相似性、複雜性、對稱性 (D) 差異性、對比性、不對稱性
38. 下列哪一種主義把藝術有如加工業產品一樣規格化，或予藝術視行一種規準(standard)的釐訂，強調明確、潔淨與端麗的線條形體？
(A) 構成主義 (B) 純粹主義 (C) 絕對主義 (D) 新造型主義
39. 某設計師欲設計一個具穿透性的三度空間，試問下列哪些材質特性較能表現出來？
(A) 光滑金屬材料 (B) 透明清玻璃 (C) 反射鏡面玻璃 (D) 霧面毛玻璃
40. 蒙德里安所繪製一系列的「構圖」(Composition)畫作，主要利用線條去表現「視覺的韻律」，此「視覺的韻律」是強調線條何種特質？
(A) 線條的長短 (B) 線條的方向 (C) 線條之間的定位 (D) 線條的粗細

41. 下列何種顏色的搭配最能表現空間溫暖的氣氛？
(A) 黃與青 (B) 青與綠 (C) 白與黑 (D) 赤與黃
42. 在法國巴黎凱旋門的香榭大道，其利用街道兩側連續性的大樹強調凱旋門量體的深度感與紀念性，此種設計方式是利用下列何種空間構成原理？
(A) 比例 (B) 平衡 (C) 透視 (D) 對稱
43. 在全球暖化與能源危機的時代中，下列何種特性具有綠色設計 (Green design) 的概念？
(A) 減量、使用與原料回收 (B) 增量、使用與原料回收
(C) 減量、再使用與原料回收 (D) 增量、再使用與原料回收
44. 當何種顏色的組成用於圍蔽空間的平面時，此顏色組合較具有還真性且增加實際的距離感，因此常被用來加強房間的空間感？
(A) 低明度的暖色與紅色 (B) 低明度的暖色與灰色
(C) 高明度的寒色與紅色 (D) 高明度的寒色與灰色
45. 在色彩學中，色彩的何種性質是指色彩飽和的程度或色彩的純粹度？
(A) 色相 (Hue) (B) 彩度 (Chroma)
(C) 色調 (Tone) (D) 飽和度 (Saturation)
46. 在數位時代中，設計者常透過電腦衍生系統 (Generative system) 的演算法，進行複雜形式的創作，而下列何種是利用植物的生長規則與模式而發展的演算法？
(A) 自動細胞機 (Cellular Automata) (B) 空間語法 (Space Syntax)
(C) L 系統 (L System) (D) 基因演算法 (Genetic Algorithm)
47. 在室內設計，我們常藉由「尺度」概念，設計元素的部分間關係、設計元素間關係、或元素與空間造型與周圍的關係。試問「尺度」概念主要強調下列何種設計原則？
(A) 尺寸 (B) 方向 (C) 平衡 (D) 比例
48. 十九世紀中雕刻家格里諾 (H. Greenough) 提出機能與形之對照，以自然類比建築，強調建築應回歸自然法則的美學觀，進而延伸出「形隨機能」的理念。試問此自然法則的美學觀為何？
(A) 有機之美 (B) 秩序之美 (C) 複雜之美 (D) 幾何之美
49. 將一個物件放置在下列何種平面組織，此物件的視覺經驗較具有紀念性與指向性？
(A) 格子狀 (B) 有機狀 (C) 放射狀 (D) 線條狀
50. 設計一個裝水的杯子，而此杯子可以稱之為「杯子」，主要在於它的：
(A) 機能 (B) 形式 (C) 顏色 (D) 質感

【以下空白】

公告 試題

教育部98年專科學校畢業程度自學進修學力鑑定考試 公告答案

考科代碼：6-04-2

科 別：商業設計、室內設計、工業設計

考 科：繪畫+基本設計

題號	答案	題號	答案	題號	答案	題號	答案	題號	答案	題號	答案
1	D	11	B	21	D	31	D	41	D	51	
2	B	12	D	22	A	32	D	42	C	52	
3	D	13	A	23	B	33	A	43	C	53	
4	C	14	C	24	C	34	A	44	D	54	
5	A	15	A	25	B	35	D	45	B	55	
6	B	16	C	26	C	36	A	46	C	56	
7	C	17	C	27	B	37	A	47	D	57	
8	D	18	B	28	B	38	B	48	A	58	
9	C	19	A	29	A	39	B	49	C	59	
10	A	20	B	30	D	40	C	50	A	60	