

台灣電力公司 101 年度養成班及用人當地化甄試試題

科目：專業科目 A(經濟學概要、法律常識)

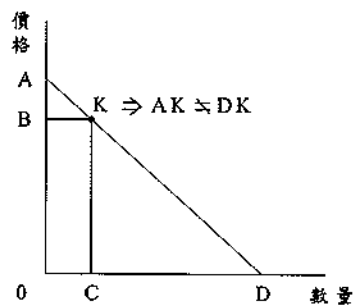
考試時間：第二節，60 分鐘

注意事項	<ol style="list-style-type: none">1. 本科目禁止使用電子計算器。2. 本試題共 4 頁(A3 紙 1 張)。3. 本試題為單選題共 50 題，每題 2 分、共 100 分，須用 2B 鉛筆在答案卡畫記作答，於本試題或其他紙張作答者不予計分。4. 請就各題選項中選出最適當者為答案，各題答對得該題所配分數，答錯或畫記多於一個選項者，倒扣該題所配分數 3 分之 1，倒扣至本科之實得分數為零為止；未作答者，不給分亦不扣分。5. 本試題採雙面印刷，請注意正、背面試題。6. 考試結束前離場者，試題須隨答案卡繳回，俟該節考試結束後，始得至原試場索取。
------	--

1. 警察對在高速公路違規超速的駕駛人，予以開槍警告，可能違反下列何種原則？
(A)信賴保護原則 (B)誠信原則 (C)公益原則 (D)比例原則
2. 企業經營者所使用之定型化契約條款，若產生疑義時，法院應依何項原則加以解釋？
(A)有利於國家稅收 (B)有利於消費者 (C)有利於企業經營者 (D)有利於弱勢團體
3. 全民健康保險的主管機關為下列何者？
(A)行政院衛生署 (B)縣市衛生局 (C)中央健康保險局 (D)勞工保險局
4. 依據《身心障礙者權益保障法》規定，公私立機關應進用一定比例的身心障礙員工，以保障身心障礙者的就業權益。此項規定即下列哪一種觀念的落實？
(A)降低失業率 (B)消除就業歧視 (C)促進性別平等 (D)正當法律程序
5. 民事訴訟中，當事人主張有利於己之事實者，原則上就其事實：
(A)有舉證責任 (B)無舉證責任 (C)由法官舉證 (D)由檢察官舉證
6. 現行不服行政處分之行政救濟程序為何？
(A)請願→訴願→再訴願 (B)請願→訴願→行政訴訟
(C)請願→訴願→再審 (D)訴願→行政訴訟→行政訴訟上訴
7. 《國家賠償法》與《民法》的關係，下列何者正確？
(A)民法規定不適用於國家賠償
(B)國家賠償法與民法規定不同時，優先適用國家賠償法
(C)國家賠償法與民法規定不同時，優先適用民法
(D)依據立法旨意而定
8. 配偶與被繼承人之父母共同繼承時，其應繼分為何？
(A)遺產之二分之一 (B)遺產之三分之一 (C)遺產之四分之一 (D)遺產之三分之二
9. 依憲法增修條文之規定，憲法修正案須由立法院提案，公民投票決議。對公民而言，憲法修正案以公民投票結果決定是否通過，即是何種參政權之行使？
(A)選舉權 (B)罷免權 (C)創制權 (D)複決權
10. 小張不服法院判決結果，因此以該法院判決違背法律為理由進行上訴。請問，下列哪一個法院將審理小張的上訴案件？
(A)高等法院 (B)最高法院 (C)高等行政法院 (D)地方法院

【請翻頁繼續作答】

- 11.《勞動基準法》有關最高工時與最低工資的規定，以及《消費者保護法》有關郵購買賣得在7天內退貨的規定，是對於以下何種原則的限制？
 (A)誠信原則 (B)契約自由 (C)過失責任 (D)依法行政
- 12.有關「訴訟外的和解」和「行政機關的調解」的比較，何者正確？
 (A)均須雙方當事人同意才會成立 (B)僅有民事事件方得和解或調解
 (C)效力均等同法院判決 (D)均有第三人居中協調
- 13.就性質上而言，刑可分為「主刑」與「從刑」兩種，下列何者為《刑法》上所規定之「從刑」？
 (A)拘役 (B)罰金 (C)沒收 (D)一年以下有期徒刑
- 14.《憲法》賦予人民各種自由，但在一定情況下，依法仍會受限制。下列情況①為增進公共利益②為防止妨礙他人自由③為發展國家經濟④為避免緊急危難，何者正確？
 (A)①②③ (B)①②④ (C)①③④ (D)②③④
- 15.下列何者是立法院三讀通過，總統公布的法律？
 (A)《公民投票法施行細則》 (B)《人民團體選舉罷免辦法》
 (C)《地方稅法通則》 (D)《立法院議事規則》
- 16.林小明今年19歲，依現行法律規定，下列敘述何者正確？
 (A)適用《少年事件處理法》 (B)在民法上具有完全行為能力
 (C)在刑法上須負完全刑事責任 (D)具有公民投票權
- 17.拷貝或購買來路不明的電腦軟體可能觸犯下列何種法律？
 (A)《專利法》 (B)《消費者保護法》 (C)《公平交易法》 (D)《著作權法》
- 18.假設小許只消費A和B兩種物品， MU_A 與 MU_B 分別代表A與B的邊際效用； P_A 與 P_B 則為對應的單位價格，若 $MU_A/MU_B=2$ ， $P_A/P_B=3$ ，為求總效用最大，小許應：
 (A)同時增加A、B的消費 (B)同時減少A、B的消費
 (C)增加A的消費，減少B的消費 (D)增加B的消費，減少A的消費
- 19.已知某商品的需求曲線如右圖，若要計算K點的點彈性，下列公式何者有誤？
 (A) OB/AB (B) CD/AB
 (C) CD/OC (D) DK/AK



- 20.某球隊甲、乙兩位球員疑似吃禁藥，球隊經理把兩位球員分開調查，若一人坦承有吃而另一人否認，坦承者禁賽3場，否認者則禁賽20場；若兩人皆坦承，均禁賽10場；若兩人皆否認，均禁賽5場。假設兩人皆考慮對方決策後自己再做決策，其結果為何？
 (A)甲禁賽3場，乙禁賽20場 (B)甲禁賽20場，乙禁賽3場
 (C)甲、乙均禁賽10場 (D)甲、乙均禁賽5場
- 21.下列何者並非造成市場失靈的原因？
 (A)自然獨占 (B)外部性 (C)公共財 (D)所得分配不均

22. 下列何者為貿易條件(terms of trade)的衡量方式?
 (A)貿易盈餘/貿易赤字 (B)貿易逆差/貿易順差
 (C)能換得的進口品數量/出口品數量 (D)出超/入超
23. 有關完全競爭廠商之說明，下列敘述何者有誤?
 (A)總收益線為固定斜率之直線 (B)平均收益大於邊際收益
 (C)個別廠商為價格的接受者 (D)長期可自由進出市場
24. 對於後彎的勞動供給線，下列敘述何者有誤?
 (A)勞動供給量隨著工資率上升而增加 (B)工資率上升造成的所得效果大於替代效果
 (C)休閒為正常財 (D)後彎的勞動供給線為負斜率
25. 寡占市場拗折的需求線模型中，當某廠商降價時，其他廠商會：
 (A)增加產量 (B)減少產量 (C)漲價 (D)降價
26. 下列何者並非簡單凱因斯模型的假設條件?
 (A)總合需求面只有民間消費與投資 (B)自發性消費為非固定值
 (C)民間消費會隨可支配所得增加而上升 (D)投資需求為固定常數
27. 下列哪些為政府收支之自動安定機能(built-in stabilizer)?
 ①擴張性財政政策 ②累進所得稅 ③緊縮性財政政策 ④失業保險制度
 (A) ①③ (B) ①④ (C) ②③ (D) ②④
28. 下列何者並非流動性偏好理論中持有貨幣的動機?
 (A)交易動機 (B)市場動機 (C)預防動機 (D)投機動機
29. 當社會上的利率水準極低，人民全數保有貨幣時，此現象稱為：
 (A)貨幣數量說 (B)劣幣驅逐良幣 (C)流動性陷阱 (D)購買力平價
30. 承上題(第 29 題)，此時貨幣需求的利率彈性為何?
 (A)無限大 (B)等於 1 (C)等於 0 (D)大於 0 小於 1
31. 拉佛爾(Laffer)曲線說明下列何種關係?
 (A)匯率與外匯存底 (B)稅率與稅收 (C)利率與利息 (D)失業率與勞工
32. 某商品的供給線為一水平線，而需求線為負斜率，當市場達成均衡時，下列敘述何者正確?
 (A)消費者剩餘等於 0 (B)消費者剩餘小於 0 (C)生產者剩餘等於 0 (D)生產者剩餘小於 0
33. 依據貨幣數量說的看法，當貨幣供給量增加時，則：
 (A)物價水準不變，實質產出上升 (B)物價水準不變，實質產出下降
 (C)物價水準上升，實質產出不變 (D)物價水準下降，實質產出不變
34. 當經濟景氣出現過熱現象時，中央銀行應採取下列何種政策抑制過熱的景氣?
 (A)公開市場操作賣出債券 (B)降低法定準備率
 (C)降低重貼現率 (D)提高股市融資比例
35. 若兩種商品的交叉彈性等於 0 時，則兩種商品的關係為：
 (A)獨立品 (B)替代品 (C)互補品 (D)劣等品
36. 基尼係數(Gini coefficient)等於 1 時，代表：
 (A)所得分配絕對均等 (B)所得分配絕對不均等
 (C)失業率等於 0 (D)失業率等於 1

【請翻頁繼續作答】

37. 在凱因斯理論中，節儉的矛盾係指若其他條件不變，整個社會自發性儲蓄增加時，國民所得將會：
- (A) 不變 (B) 增加 1 倍 (C) 減少 (D) 增加 2 倍
38. 下列何者是造成獨占性競爭廠商長期利潤等於 0 的主要原因？
- (A) 產品異質 (B) 產品同質
(C) 產品沒有類似替代品 (D) 沒有進入障礙
39. 完全競爭廠商若於短期有虧損產生時，則其繼續生產的條件為何？
- (A) 產品價格小於平均變動成本 (B) 產品價格大於平均變動成本
(C) 銷售數量小於同業平均值 (D) 銷售數量大於同業平均值
40. 獨占廠商若實施完全差別訂價時，則：
- (A) 廠商面臨的需求線等於其邊際收益線 (B) 廠商面臨的需求線不等於其邊際收益線
(C) 生產者剩餘等於消費者剩餘 (D) 生產者剩餘等於 0
41. 假設小李對紅豆餅的需求函數為 $Q^d = 30 - 5P$ ，某紅豆餅攤販運用「第 1 個到第 15 個，1 個 3 元；第 16 個以後，1 個只要 2 元」的方式吸引顧客，若小李一次購買 20 個，則消費者剩餘為何？
- (A) 40 (B) 55 (C) 25 (D) 45
42. 某人消費 X 財貨的總效用函數為 $TU = 200X - 3X^2$ ，已知 X 財貨的價格為 4 元，貨幣的邊際效用為 20，為求總效用最大，其消費數量為何？
- (A) 10 (B) 20 (C) 30 (D) 40
43. 假設總體經濟模型為 $Y = C + I$ (其中 C 為消費，I 為投資)，當 I 為 20，充分就業的所得水準為 850，均衡所得為 800，邊際消費傾向為 0.8 時，則：
- (A) 有緊縮缺口 10 (B) 有緊縮缺口 40 (C) 有膨脹缺口 10 (D) 有膨脹缺口 40
44. 在簡單凱因斯模型中，若自發性支出上升 20，導致均衡所得上升 50，則邊際儲蓄傾向為：
- (A) 0.4 (B) 0.6 (C) 0.2 (D) 0.8
45. 甲國的總人口數為 200 萬人，勞動人口為 150 萬人，甲國之失業率為 2%，則就業人口為：
- (A) 3 萬人 (B) 50 萬人 (C) 147 萬人 (D) 150 萬人
46. 假設某商品需求函數為 $Q^d = 60 - 2P$ ，供給函數為 $Q^s = 4P$ ，若政府規定保證收購價格為 16 元，則社會無謂損失(deadweight loss)為何？
- (A) 196 (B) 400 (C) 200 (D) 54
47. 承上題(第 46 題)，若政府凍結價格為 8 元，則生產者剩餘為何？
- (A) 24 (B) 128 (C) 10 (D) 40
48. 某獨占廠商所面臨之需求曲線為 $P = 100 - 10Q$ ，其總成本函數為 $TC = 5Q^2 - 20Q + 80$ ，請問此獨占廠商短期最大利潤為何？
- (A) 160 (B) 60 (C) 240 (D) 80
49. 已知某財貨的需求函數為 $Q^d = -2/3P + 100$ ，供給函數為 $Q^s = P - 50$ ，若政府對生產者每單位課徵 10 元的從量稅，則稅後均衡的產量為何？
- (A) 90 (B) 40 (C) 96 (D) 36
50. 承上題(第 49 題)，稅後均衡的需求彈性絕對值為何？
- (A) 16/9 (B) 9/16 (C) 3/2 (D) 2/3

台灣電力公司 101 年度養成班及用人當地化甄試答案
專業科目 A 經濟學概要、法律常識

1. (D) 2. (B) 3. (A) 4. (B) 5. (A)
6. (D) 7. (B) 8. (A) 9. (D) 10. (B)
11. (B) 12. (A) 13. (C) 14. (B) 15. (C)
16. (C) 17. (D) 18. (D) 19. (B) 20. (C)
21. (D) 22. (C) 23. (B) 24. (A) 25. (D)
26. (B) 27. (D) 28. (B) 29. (C) 30. (A)
31. (B) 32. (C) 33. (C) 34. (A) 35. (A)
36. (B) 37. (C) 38. (D) 39. (B) 40. (A)
41. (C) 42. (B) 43. (A) 44. (A) 45. (C)
46. 無標準解 47. (B) 48. (A) 49. (D) 50. (A)