

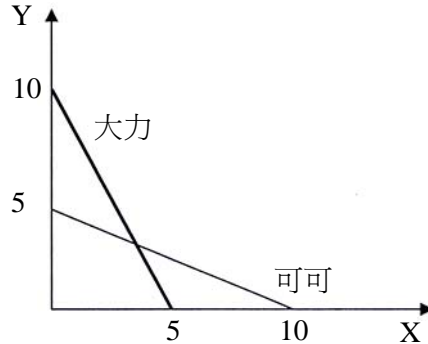
等 別：初等考試
類 科：經建行政
科 目：經濟學大意
考試時間：1 小時

座號：_____

※注意：(一)本試題為單一選擇題，請選出一個正確或最適當的答案，複選作答者，該題不予計分。
(二)本科目共 50 題，每題 2 分，須用 2B 鉛筆在試卡上依題號清楚劃記，於本試題上作答者，不予計分。
(三)禁止使用電子計算器。

1 大力和可可二人在 X 財和 Y 財的生產可能線如下圖。下列敘述何者錯誤？

- (A)大力在生產 Y 財有絕對利益也有比較利益
- (B)大力生產一個 Y 財必須放棄 1/2 個 X 財
- (C)可可生產 X 財的機會成本是大力的 2 倍
- (D)可可具有比較利益的是生產 X 財



2 在考試前還有四個小時的時間可以溫書準備。如果都不再複習預計可以考 70 分，溫書一個小時可以考 80 分，溫書兩個小時可以增加到 91 分，若溫書三個小時可以增加到 95 分，如果到四個小時則將會考 96 分。照此來看，溫書到第幾個小時的時候開始出現邊際報酬遞減現象？

- (A)第一個小時
- (B)第二個小時
- (C)第三個小時
- (D)第四個小時

3 我們常說貿易會帶給一個國家好處，原因為何？

- (A)各國可以生產自己有絕對利益的產品再貿易交換
- (B)各國可以專業化分工選擇產量較多的來做
- (C)各國選擇機會成本最低的項目來做再貿易交換
- (D)各國選擇最有興趣的項目來做再貿易交換

4 假設阿平有一塊土地，他可以用來種蔬菜或種花卉，則下列敘述何者正確？

- (A)蔬菜和花卉稱為生產上的互補品
- (B)蔬菜和花卉稱為生產上的替代品
- (C)蔬菜和花卉稱為消費上的互補品
- (D)蔬菜和花卉稱為消費上的替代品

5 若 X 商品為正常財，則：

- (A)當 X 商品的價格上升，對 X 的需求量增加
- (B)當 X 商品的價格下降，對 X 的需求量增加
- (C)當消費者的所得增加，對 X 的需求增加
- (D)當消費者的所得減少，對 X 的需求增加

6 若甲與乙兩人均有直線型的需求線。在草莓每斤 50 元下，選擇消費相同數量，但此時甲對草莓的需求比乙更具彈性，則：

- (A)甲的收入比乙高
- (B)甲的消費者剩餘比乙高
- (C)乙的消費者剩餘比甲高
- (D)甲與乙的消費者剩餘相同

7 需求的價格彈性是衡量：

- (A)需求線上價格變動的幅度
- (B)需求線的斜率
- (C)總支付因價格而改變的敏感度
- (D)價格變動所引起需求量變動的敏感度

8 令需求函數 $Q_z^d = 1500 - 0.1P_z + 0.02P_y + 0.0001I$ ， Q_z^d 是商品 z 的需求量， P_z 是其價格， P_y 是 y 商品的價格， I 是所得。下列敘述何者正確？①z 和 y 是互補品 ②z 和 y 是替代品 ③z 是正常財 ④z 是劣等財

- (A)①③
- (B)①④
- (C)②③
- (D)②④

- 9 設定價格下限很可能導致：
(A)社會福利的增加 (B)交易量增加 (C)產量增加 (D)黑市發展
- 10 下列何者不是追求效用極大的行為？
(A)黃花崗 72 烈士捨身取義 (B)蘇武牧羊
(C)花木蘭代父從軍 (D)老萊子彩衣娛親
- 11 「消費者剩餘」指的是消費者的：
(A)實際支付的價格與生產成本之差距 (B)最高願付價格與實際支付價格之差距
(C)總效用與邊際效用之差距 (D)需求量與實際購買量之差距
- 12 假若一家廠商在平均總成本下降階段生產，當生產 800 單位時對應的邊際成本為 30 元，平均總成本為 50 元，則可以推論生產 801 單位時對應的總成本為：
(A)低於 40,000 元 (B) 40,000 元以上到 40,050 元
(C) 40,050 元以上到 40,080 元 (D)高於 40,080 元
- 13 「外部不經濟」會造成下列那一種情況？
(A)成本遞增的產業 (B)成本不變的產業 (C)成本遞減的產業 (D)邊際成本為零的產業
- 14 假設廠商在生產上僅使用勞動與資本。在長期，當工資率上漲而資本設備費用不變時，下列推論何者正確？
(A)生產將會變得更為資本密集
(B)廠商會使用更多的勞動來取代資本
(C)資本的邊際產量會提高而勞動的邊際產量會降低
(D)市場會推動要素價格比回到原來的比值
- 15 下列何者不是完全競爭廠商長期均衡之所在？
(A)價格等於短期平均成本最低點 (B)價格等於長期平均成本最低點
(C)價格等於長期邊際成本最低點 (D)短期邊際成本等於長期邊際成本
- 16 廠商面對的需求線為負斜率時，表示：
(A)廠商沒有訂價能力 (B)廠商有訂價能力
(C)消費者有訂價能力 (D)與訂價能力無關
- 17 關於完全競爭廠商的行為，下列敘述何者錯誤？
(A)各廠商的價格 = 平均收益 = 邊際收益 (B)短期市場均衡時，各廠商的超額利潤為零
(C)廠商面對彈性無窮大的需求線 (D)廠商為價格接受者
- 18 關於完全競爭廠商的長期平均成本線，下列敘述何者正確？
(A)同時包含平均固定成本與平均變動成本 (B)其為短期平均成本線的包絡曲線
(C)其為短期平均變動成本線的包絡曲線 (D)其為短期平均成本線最低點的連線
- 19 一個獨占性競爭廠商：
(A)面對一條負斜率的需求線 (B)面對一條彈性無限大的需求線
(C)生產的產品和其他同業具同質性 (D)沒有決定價格的能力
- 20 下列關於獨占者的敘述何者正確？
(A)市場存在另一相似的替代品 (B)獨占者的供給線為正斜率
(C)獨占者面對的需求線為水平線 (D)獨占者的最適訂價會高於邊際成本
- 21 所謂生產者剩餘所指為何？
(A)生產者對商品的最低要求金額 (B)生產者最低要求價格和實際收入價格的差額
(C)商品建議售價和每日最低售價的差額 (D)商品定價和消費者最後支付價格的差額

- 22 經濟學上所謂的引伸需求，是指：
- (A)消費者對商品的需求 (B)廠商對生產要素的需求
(C)需求數量超過供給數量的部分 (D)一國國民對所有最終商品與勞務之需求
- 23 在農業社會裡，土地是主要的固定生產要素。在一定土地上，勞動投入量越多，就稱為越精耕。當到達精耕極限時，下列敘述何者正確？
- (A)邊際產量上升 (B)邊際產量等於平均產量
(C)總產量最低 (D)邊際產量為零
- 24 經濟學上將資本的單位價格稱為：
- (A)利息 (B)利率 (C)利潤 (D)利基
- 25 社區居民對於公園的總需求線為何？
- (A)個別居民需求線的水平加總 (B)個別居民需求線的垂直加總
(C)所有居民公園需求線的平均值 (D)個別居民的公園需求線中最大
- 26 根據寇斯定理 (Coase Theorem)，當工業區的廠商排放有毒氣體污染居民時，若當雙方達成協議時，不論空氣的財產權屬於廠商或居民，則下列何者正確？
- (A)廠商的福利皆相等 (B)居民的福利皆相等
(C)廠商與居民的福利相等 (D)有毒氣體的排放量皆相等
- 27 公園的鞵韉屬於：
- (A)公共財 (B)準公共財 (C)私有財 (D)準私有財
- 28 中央銀行的擴張性貨幣政策會產生下列何種所得重分配效果？
- (A)貸出者得利 (B)借入者得利 (C)納稅人得利 (D)外國人得利
- 29 下列關於物價指數的敘述，何者正確？
- (A)以消費者物價指數做為生活成本衡量時，可以正確地衡量通貨膨脹所帶來的負面效果
(B)以消費者物價指數做為生活成本衡量時，通常會高估通貨膨脹所帶來的負面效果
(C)以消費者物價指數做為生活成本衡量時，通常會低估通貨膨脹所帶來的負面效果
(D)消費者物價指數無法用來衡量生活成本
- 30 何謂「失業率」？
- (A)失業人口占 15 歲以上民間人口的比率 (B)失業人口占總人口的比率
(C)失業人口占就業人口的比率 (D)失業人口占勞動力的比率
- 31 小巫去登記「短期促進就業方案」，但尚未找到工作。則小巫屬於：
- (A)失業者 (B)就業者 (C)非勞動力 (D)無法判斷
- 32 小明的奶奶已經 70 歲了，目前在家義務幫忙帶孫子，則她屬於：
- (A)失業人口 (B)就業人口 (C)勞動力 (D)非勞動力
- 33 下列那一項政府支出不會直接進入國民所得的總合需求？
- (A)軍公教人員薪資支出 (B)對大學五年五百億補貼
(C)收購道路用地支出 (D)購買幻象戰機支出
- 34 假設政府今年度建造了一條收費的高速公路，其造價為 20 億元，且今年度收費達 5 億元。這使今年度的國內生產毛額：
- (A)增加 5 億元 (B)增加 20 億元 (C)增加 25 億元 (D)沒有變化
- 35 某家公司 2009 年底有 20 部電腦，2010 年中折舊 3 部，公司又購入 5 部電腦，試問下列敘述何者正確？
- (A) 2010 年電腦存量為 25 部 (B) 2010 年固定資本形成毛額為 5 部
(C) 2010 年固定資本形成毛額為 8 部 (D) 2010 年電腦存量為 28 部

- 36 下列何者為計算國內生產毛額時應該加入的項目？
(A)家庭主婦的家事勞務 (B)二手車買賣提供的佣金
(C)移轉性支付 (D)股票買賣
- 37 中央銀行調降法定存款準備率，可以做為：
(A)擴張性貨幣政策 (B)擴張性財政政策
(C)緊縮性貨幣政策 (D)緊縮性財政政策
- 38 假設一個開放經濟，而且政府消費支出與稅收淨額為外生決定，且邊際儲蓄傾向為 0.25，邊際進口傾向為 0.25，若政府消費支出與稅收淨額同時增加 300，將使均衡所得增加多少？
(A) 75 (B) 150 (C) 300 (D) 1200
- 39 有關利率對國民所得支出面的影響分析，下列何者正確？
(A)利率與消費支出呈正相關 (B)利率與消費支出完全無關
(C)利率與投資支出呈負相關 (D)利率與投資支出呈正相關
- 40 若社會已達充分就業水準時，下列那一個方案能有效刺激國民所得提高？
(A)增加儲蓄 (B)增加消費支出 (C)增加政府支出 (D)擴大總合需求
- 41 中央銀行下列那一項措施將使貨幣供給減少？
(A)公開市場買進票券 (B)開啓重貼現窗口
(C)釋出儲匯處轉存款 (D)賣出外匯
- 42 下列那一項不是金融市場的功能？
(A)分散風險 (B)融資 (C)提供訊息 (D)穩定經濟
- 43 下列那一項是屬於間接金融的籌資方式？
(A)發行公司債 (B)發行國庫券 (C)發行股票 (D)向銀行貸款
- 44 若中央銀行將名目變數設定為貨幣政策操作之目標，則下列何者不會被設定為操作目標？
(A)物價水準 (B)貨幣供給 (C)失業率 (D)名目 GDP
- 45 假設政府原本財政收支平衡，若景氣進入衰退期而政府稅收與支出法則並未改變，則下列何者最有可能發生？
(A)政府預算維持平衡 (B)政府預算發生赤字
(C)政府預算有盈餘 (D)政府預算有赤字或盈餘決定於景氣衰退的嚴重性
- 46 下列那一項的財政制度不具有可緩和景氣波動的自我調節功能？
(A)所得稅 (B)營業稅 (C)失業保險制度 (D)統籌分配稅款
- 47 一次完整的景氣循環依序會包括那些階段？
(A)谷底→頂峰→衰退→擴張 (B)擴張→衰退→谷底→頂峰
(C)谷底→衰退→擴張→頂峰 (D)頂峰→衰退→谷底→擴張
- 48 國際收支帳裡「準備與相關項目」意指下列何項的變動？
(A)國內金融機構準備金 (B)中央銀行外匯資產
(C)國際間的熱錢 (D)政府預算
- 49 下列有關歐元發行的敘述，何者錯誤？
(A)可以使歐元區內國家都具有相同的物價指數
(B)使歐元區內國家必須放棄自己的貨幣發行權
(C)使歐元區內國家間相互交易較方便
(D)使歐元區對其他國家的交易更為方便
- 50 社會大眾預期本國貨幣將會貶值，則目前外匯市場有何變化？
(A)外匯供給增加 (B)外匯需求減少
(C)外匯市場供需不變 (D)本國幣對外國幣匯率水準提高

測驗式試題標準答案

考試名稱：103年公務人員初等考試

類科名稱：經建行政

科目名稱：經濟學大意（試題代號：4510）

題 數：50題

標準答案：

題號	01	02	03	04	05	06	07	08	09	10	11	12	13	14	15	16	17	18	19	20
答案	C	C	C	B	C	C	D	C	D	B	B	B	A	A	C	B	B	B	A	D

題號	21	22	23	24	25	26	27	28	29	30	31	32	33	34	35	36	37	38	39	40
答案	B	B	D	B	B	D	D	B	B	D	A	D	D	C	B	B	A	B	C	A

題號	41	42	43	44	45	46	47	48	49	50										
答案	D	D	D	C	B	D	D	B	A	D										

題號																				
答案																				

題號																				
答案																				

備 註：