

考試別：原住民族特考

等別：四等考試

類科組：經建行政

科目：經濟學概要

考試時間：1小時

座號：_____

※注意：(一)本試題為單一選擇題，請選出一個正確或最適當的答案，複選作答者，該題不予計分。

(二)本科目共 50 題，每題 2 分，須用 2B 鉛筆在試卡上依題號清楚劃記，於本試題上作答者，不予計分。

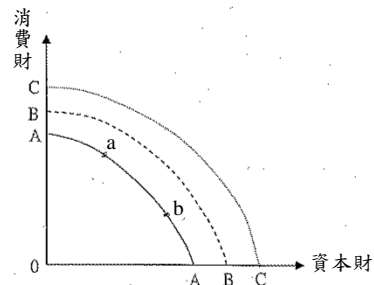
(三)禁止使用電子計算器。

- 1 下列何者會導致需求彈性變大？
(A)需求線愈陡 (B)市場成交量愈大 (C)替代品愈多 (D)產品的生產成本愈高
- 2 當市場因「價格上限」而存在黑市時，政府如何藉由政策調整以減緩此一問題？
(A)提高價格上限 (B)降低價格上限 (C)訂定數量上限 (D)無法調整
- 3 「虱目魚輪中關稅降低」對於臺灣虱目魚市場均衡價量的影響為何？
(A)價格與購買量均增加 (B)價格增加，購買量減少
(C)價格與購買量均減少 (D)價格減少，購買量增加
- 4 影響一項物品供給的價格彈性的因素，下列敘述何者正確？
(A)生產要素在生產上的用途愈廣，彈性愈大 (B)生產要素的使用數量愈多，彈性愈小
(C)生產成本隨產量的增加上升愈快，彈性愈大 (D)時間愈長，彈性愈小
- 5 P_X 與 P_Y 分別為 X 財與 Y 財的價格。當所得、 P_X 、 P_Y 皆上漲一倍，對預算線有何影響？
(A)平行內移，導致 X 財與 Y 財的消費量也會減少一倍
(B)平行外移，導致 X 財與 Y 財的消費量也會增加一倍
(C)斜率增加一倍
(D)沒有影響
- 6 假設某甲對 X 財的總效用如下表所示，且其貨幣的邊際效用 (MU_M) 固定為 5，當某甲購買 5 單位的 X 財時達到最大效用，則 X 財的單位價格為：
- | | | | | | |
|-----|----|-----|-----|-----|-----|
| 數量 | 1 | 2 | 3 | 4 | 5 |
| 總效用 | 50 | 200 | 320 | 400 | 450 |
- (A) 25 (B) 16 (C) 10 (D) 5
- 7 若某產品的需求線為 $P = 50 - \frac{1}{2}Q$ ，市場的需求量為 40，則消費者剩餘為：
(A) 200 (B) 400 (C) 600 (D) 800
- 8 假設短期只有勞動一種生產要素可調整，有關總產量、邊際產量與平均產量，下列敘述何者正確？
(A)平均產量大於邊際產量時，邊際產量為負 (B)平均產量大於邊際產量時，平均產量為負
(C)平均產量等於邊際產量時，總產量達到極大 (D)邊際產量大於平均產量時，平均產量屬於遞增階段
- 9 有關「純私有財」的定義，下列何者正確？
(A)具備獨享性，可排他性 (B)具備獨享性，不可排他性
(C)具備共享性，可排他性 (D)具備共享性，不可排他性
- 10 對一家公司而言，當產出量增加時長期平均總成本減少，則面臨什麼局面？
(A)規模經濟 (B)規模不經濟
(C)廠商規模大，管理的問題會增加 (D)固定成本遠大於變動成本
- 11 關於獨占者短期均衡，下列敘述何者錯誤？
(A)邊際利潤等於零 (B)多賣一個商品，總收入會減少
(C)多賣一個商品，邊際收入會減少 (D)多賣一個商品，利潤會下降

- 12 下列敘述中，何者不是差別訂價？
 (A)雞腿便當 80 元，學生優待價 50 元
 (B)博物館當地民眾門票 50 元，外來遊客 100 元
 (C)包子每個 10 元，買五個送一個
 (D)棒球比賽門票的內野席 500 元，外野席 300 元
- 13 小銘的棒球工廠生產棒球的情形如下：

| 勞工投入 | 邊際產出 |
|------|------|
| 1 | 3 |
| 2 | 5 |
| 3 | 8 |
| 4 | 10 |
| 5 | 7 |
| 6 | 4 |
| 7 | 2 |

- 小銘付給他的勞工相同的薪資而且勞工屬於他的變動成本。從這個資料我們可以計算此工廠的平均變動成本何時會遞減？
 (A)當產出從 0 到 10 時，但之後會增加
 (B)當產出從 0 到 26 時，但之後會增加
 (C)當產出從 0 到 33 時，但之後會增加
 (D)一直持續著
- 14 下列那一項不算是人為獨占？
 (A)黃金航線只有某航空公司可以經營
 (B)大型遊樂園裡只有一家飲料店
 (C)廠商發明出新產品獲得專利成為獨占
 (D)甲商店以行銷手段成功擊退對手成為獨占
- 15 設消費者對雞蛋之需求函數為 $P=100-Q$ ，而生產者之邊際成本與平均成本皆為 10，下列敘述何者正確？
 (A)若此一市場為獨占市場，則廠商最適產量為 50
 (B)若此一市場為獨占市場，則廠商最適訂價為 50
 (C)若此一市場為完全競爭市場，則市場均衡價格為 10
 (D)若此一市場為完全競爭市場，則市場均衡數量為 20
- 16 一完全競爭廠商之短期邊際成本為平均變動成本的兩倍，當價格為 20 時，其均衡產量為 5，利潤為 30；當價格為 40 時，其均衡產量為 10，利潤為：
 (A) 140
 (B) 160
 (C) 180
 (D) 200
- 17 下列對「經濟財」的敘述，何者錯誤？
 (A)隨著時代、科技的變遷，經濟財可能不再是經濟財
 (B)人們想要的量少於天然具有的量
 (C)存在多種用途
 (D)在取得上有機會成本
- 18 將一國的產品分為消費財和資本財。假設生產可能線為 AA，則對生產組合點選擇的影響，下列敘述何者正確？
 (A)選擇 a 點容易擴張到 CC，選擇 b 點容易擴張到 BB
 (B)選擇 a 點容易擴張到 BB，選擇 b 點容易擴張到 CC
 (C)選擇 a 點會停留在 AA，選擇 b 點容易擴張到 BB 或 CC
 (D)選擇 b 點會停留在 AA，選擇 a 點容易擴張到 BB 或 CC



- 19 明駿開了一家飲料店，每月必須支付工讀生 6,000 元，對這 6,000 元成本的敘述，下列何者正確？
 (A)是外顯成本，也是機會成本
 (B)是外顯成本，不是機會成本
 (C)是隱藏成本，也是機會成本
 (D)是隱藏成本，不是機會成本
- 20 假設某資源和技術皆固定的國家只生產飛機和汽車兩種產品，且生產可能線為直線。該國如果希望持續多生產汽車，則：
 (A)減少的飛機數量固定
 (B)減少的飛機數量遞增
 (C)減少的飛機數量遞減
 (D)飛機數量有可能增加，且增加的數量遞增

21 假設 A、B 兩國每位勞工每天所能生產的鞋類與球具的產量如下：

| | 鞋類 | 球具 |
|-----|----|----|
| A 國 | 10 | 10 |
| B 國 | 20 | 15 |

下列敘述何者正確？

- (A) A 國的勞動生產力高於 B 國
(B) A 國生產鞋類的邊際機會成本是等量的球具
(C) A 國生產鞋類有比較利益
(D) B 國與 A 國交易無利可圖
- 22 假設在無政府與國外部門下，乘數效果為：
(A) $1-MPC$ (B) $1/MPS$ (C) $1/(1+MPC)$ (D) $1/MPC$
- 23 假設消費某種財貨的私人邊際利益等於 $24-Q$ ，其中 Q 代表該財貨的消費水準。生產該財貨的私人邊際成本函數等於 4，每單位財貨生產對社會成員的外部成本其邊際損害函數為 $2+Q$ ，則最適的皮古稅應課徵多少？
(A) 11 (B) 10 (C) 9 (D) 6
- 24 有關「存在外部效益的市場均衡」之敘述，下列何者正確？
(A) 市場的均衡價格高於社會最適，均衡數量低於社會最適
(B) 市場的均衡價格高於社會最適，均衡數量高於社會最適
(C) 市場的均衡價格低於社會最適，均衡數量低於社會最適
(D) 市場的均衡價格低於社會最適，均衡數量高於社會最適
- 25 下列對免費搭便車行為的敘述，何者正確？
(A) 可能發生於當產品的生產具有外部性時
(B) 可能發生於當產品的生產具有不可排他的特性時
(C) 可能發生於當消費者使用政府提供的服務而支付過多費用時
(D) 是私有財的特殊現象
- 26 下列何者不是以國內生產毛額（GDP）衡量一國生活水準的缺點？
(A) 忽略物價的波動 (B) 忽略商品品質提升 (C) 忽略污染與休閒的價值 (D) 忽略二手商品的價值
- 27 若一國住民擁有之國外資產增加，對於下列何者沒有影響？
(A) 國外要素所得淨額 (B) 國內生產毛額 (C) 國民生產毛額 (D) 國民所得
- 28 若勞動投入為 450 元/人工小時，就業人口為 1,000 萬人，每月平均工作時數為 180 小時，則 GDP 為：
(A) 45 億元 (B) 216 億元 (C) 8,100 億元 (D) 97,200 億元
- 29 若某國國民所得（NI）為 1,000 億美元，毛投資為 150 億美元，折舊費用為 50 億美元，利息支付為 100 億美元，地租為 100 億美元，勞動報酬為 500 億美元，請問該國利潤所得為多少？
(A) 300 億美元 (B) 250 億美元 (C) 150 億美元 (D) 100 億美元
- 30 在消費函數曲線上，導致有較高之消費支出，是因為：
(A) 可支配所得減少 (B) 財富增加 (C) 可支配所得增加 (D) 預期未來所得減少
- 31 在凱因斯模型中，膨脹缺口為：
(A) 總合供給超過總合需求的差額 (B) 穩定物價之超額需求
(C) 達充分就業所必須減少之自發性消費 (D) 存貨與產出之比例
- 32 在簡單凱因斯模型中，如果自發性支出增加 100 單位造成所得水準上升 250 單位，則邊際消費傾向為何？
(A) 0.25 (B) 0.4 (C) 0.6 (D) 2.5
- 33 近年便利超商廣設自動提款機，將可能：
(A) 增加交易動機的貨幣需求 (B) 減少交易動機的貨幣需求
(C) 增加投機動機的貨幣需求 (D) 減少投機動機的貨幣需求
- 34 根據簡單凱因斯模型，下列敘述何者正確？
(A) 增加自發性消費將使均衡所得上升，均衡儲蓄上升
(B) 增加自發性消費將使均衡所得上升，均衡儲蓄不變
(C) 當邊際消費傾向愈小，增加自發性消費將使均衡所得上升愈多
(D) 增加自發性消費將使均衡所得和儲蓄皆下降
- 35 中央銀行的公開市場操作政策，最先影響之標的為銀行的：
(A) 放款金額 (B) 準備金數額 (C) 利潤 (D) 存款金額

- 36 在下列何種情況下，擴張性貨幣政策所引發的通貨膨脹效果會最大？
(A)實質 GDP 在充分就業水準 (B)實質 GDP 存在通貨緊縮缺口
(C)失業率上升 (D)產業普遍有過剩產能
- 37 下列何種論點，最適用於反對政府積極介入，以促使 GDP 接近充分就業水準？
(A)政策執行與產生效果具有時間落差 (B)經濟體系自我調整需很長的時間
(C)經濟理論無法提供有效的政策 (D)政府產生政策共識需很長的時間
- 38 根據總合供需的長期分析架構，在充分就業時，總合需求的變動對市場均衡有何影響？
(A)價格與產出同向變動 (B)價格與產出反向變動 (C)僅價格變動，產出不變 (D)僅產出變動，價格不變
- 39 根據凱因斯模型，下列何者會導致停滯性膨脹 (stagflation)？
(A)總合需求線左移 (B)總合供給線左移 (C)總合需求線右移 (D)總合供給線右移
- 40 根據古典學派的總合供需模型，若消費者對未來景氣感到樂觀而增加消費，下列推論何者正確？
(A)物價下跌、總產出上升 (B)物價上升、總產出下跌
(C)物價不變、總產出不變 (D)物價上升、總產出不變
- 41 下列那一項失業率等於零時，則自然失業率會等於實際失業率？
(A)摩擦性失業 (B)結構性失業
(C)循環性失業 (D)摩擦性失業加上結構性失業
- 42 下列指標中，何者較適合用來衡量物品批發價格的變動情形？
(A)躉售物價指數 (B)GDP 平減指數 (C)進口物價指數 (D)消費者物價指數
- 43 靜香的房貸屬固定利率，當物價膨脹率比她預期來得高時，下列何者正確？
(A)靜香支付的實質利率比她預期來得高，且貸款的實質價值上升
(B)靜香支付的實質利率比她預期來得高，且貸款的實質價值下降
(C)靜香支付的實質利率比她預期來得低，且貸款的實質價值上升
(D)靜香支付的實質利率比她預期來得低，且貸款的實質價值下降
- 44 有關「直接金融」與「間接金融」的敘述，下列何者正確？
(A)前者可透過民間互助會取得資金，後者可透過地下錢莊取得資金
(B)前者可透過股票發行取得資金，後者可透過金融中介機構取得資金
(C)前者可透過正式管道取得資金，後者可透過非正式管道取得資金
(D)前者可向商業銀行融資取得資金，後者可向中央銀行融資取得資金
- 45 臺灣某電腦廠於 2010 年生產了一萬台電腦，其中五千台於當年賣給消費者，其餘五千台則放在倉庫之中。關於該廠商對臺灣 2010 年 GDP 的影響，下列敘述何者正確？
(A)因為電腦最終都將賣給消費者，故一萬台電腦都以民間消費計入 2010 年之 GDP
(B)因為電腦未在當年賣出，故不計入 2010 年之 GDP
(C)賣出的電腦以民間消費、庫存的電腦以存貨變動計入 2010 年之 GDP
(D)庫存的電腦先計入 2010 年存貨變動，並於 2011 年賣出電腦時才計入 2011 年之 GDP
- 46 關於法定準備率，下列敘述何者正確？
(A)降低法定準備率將使貨幣乘數提高
(B)提高法定準備率將使貨幣乘數提高
(C)法定準備率與貨幣乘數間，短期有關係，長期沒關係
(D)法定準備率與貨幣乘數間沒有任何關係
- 47 法定準備率為 10%，但銀行的實際準備率為 20%，則實際最大可能的貨幣乘數為何？
(A) 10 (B) 5 (C) 2 (D) 1
- 48 為了刺激一國的出口增加，通常中央銀行會採取下列那一種政策？
(A)本國升息 (B)本國貨幣升值
(C)本國貨幣貶值 (D)本國利率和匯率都不改變
- 49 下列那一種貨幣是目前主要的國際準備貨幣之一？
(A)人民幣 (B)臺幣 (C)歐元 (D)港幣
- 50 出國結匯需求大增會造成：
(A)本國貨幣需求增加 (B)外國貨幣供給增加 (C)本國貨幣貶值 (D)本國貨幣升值

測驗式試題標準答案

考試名稱：103年公務人員特種考試外交領事人員及外交行政人員、國際經濟商務人員、民航人員及原住民族考試

類科名稱：經建行政

科目名稱：經濟學概要（試題代號：6608）

單選題數：50題

單選每題配分：2.00分

複選題數：

複選每題配分：

標準答案：

| | | | | | | | | | | |
|----|-----|-----|-----|-----|-----|-----|-----|-----|-----|------|
| 題號 | 第1題 | 第2題 | 第3題 | 第4題 | 第5題 | 第6題 | 第7題 | 第8題 | 第9題 | 第10題 |
| 答案 | C | A | B | A | D | C | B | D | A | A |

| | | | | | | | | | | |
|----|------|------|------|------|------|------|------|------|------|------|
| 題號 | 第11題 | 第12題 | 第13題 | 第14題 | 第15題 | 第16題 | 第17題 | 第18題 | 第19題 | 第20題 |
| 答案 | B | C | C | D | C | C | B | B | A | A |

| | | | | | | | | | | |
|----|------|------|------|------|------|------|------|------|------|------|
| 題號 | 第21題 | 第22題 | 第23題 | 第24題 | 第25題 | 第26題 | 第27題 | 第28題 | 第29題 | 第30題 |
| 答案 | B | B | A | C | B | D | B | D | A | C |

| | | | | | | | | | | |
|----|------|------|------|------|------|------|------|------|------|------|
| 題號 | 第31題 | 第32題 | 第33題 | 第34題 | 第35題 | 第36題 | 第37題 | 第38題 | 第39題 | 第40題 |
| 答案 | C | C | B | B | B | A | A | C | B | D |

| | | | | | | | | | | |
|----|------|------|------|------|------|------|------|------|------|------|
| 題號 | 第41題 | 第42題 | 第43題 | 第44題 | 第45題 | 第46題 | 第47題 | 第48題 | 第49題 | 第50題 |
| 答案 | C | A | D | B | C | A | B | C | C | C |

| | | | | | | | | | | |
|----|------|------|------|------|------|------|------|------|------|------|
| 題號 | 第51題 | 第52題 | 第53題 | 第54題 | 第55題 | 第56題 | 第57題 | 第58題 | 第59題 | 第60題 |
| 答案 | | | | | | | | | | |

| | | | | | | | | | | |
|----|------|------|------|------|------|------|------|------|------|------|
| 題號 | 第61題 | 第62題 | 第63題 | 第64題 | 第65題 | 第66題 | 第67題 | 第68題 | 第69題 | 第70題 |
| 答案 | | | | | | | | | | |

| | | | | | | | | | | |
|----|------|------|------|------|------|------|------|------|------|------|
| 題號 | 第71題 | 第72題 | 第73題 | 第74題 | 第75題 | 第76題 | 第77題 | 第78題 | 第79題 | 第80題 |
| 答案 | | | | | | | | | | |

| | | | | | | | | | | |
|----|------|------|------|------|------|------|------|------|------|------|
| 題號 | 第81題 | 第82題 | 第83題 | 第84題 | 第85題 | 第86題 | 第87題 | 第88題 | 第89題 | 第90題 |
| 答案 | | | | | | | | | | |

| | | | | | | | | | | |
|----|------|------|------|------|------|------|------|------|------|-------|
| 題號 | 第91題 | 第92題 | 第93題 | 第94題 | 第95題 | 第96題 | 第97題 | 第98題 | 第99題 | 第100題 |
| 答案 | | | | | | | | | | |

備註：