

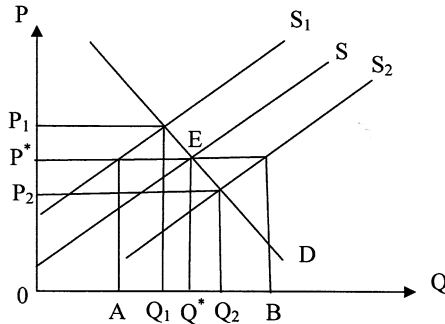
等 別：五等考試
類 科：經建行政
科 目：經濟學大意
考試時間：1小時

座號：_____

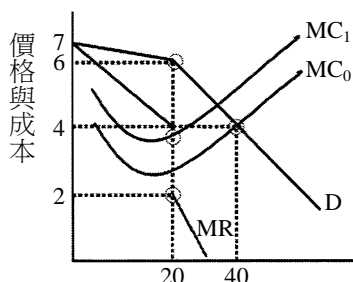
※注意：(一)本試題為單一選擇題，請選出一個正確或最適當的答案，複選作答者，該題不予計分。
(二)本科目共 50 題，每題 2 分，須用 2B 鉛筆 在試卡上依題號清楚劃記，於本試題上作答者，不予計分。
(三)禁止使用電子計算器。

- 生產可能線為負斜率，這表達了那一個重要的經濟觀念？
(A)機會成本 (B)邊際替代率遞減 (C)邊際成本遞增 (D)經濟成長
- 陳甲和王乙二人正在考慮是否合組公司，陳甲 2 天可以生產一個產品，王乙則需要 3 天；開發一個客戶陳甲需要 4 天，王乙則需要 7 天。下列敘述何者正確？
(A)陳甲和王乙合作是不值得的，陳甲應該自己做
(B)陳甲 1/3 的時間開發客戶 2/3 的時間生產產品，而王乙只負責生產產品
(C)陳甲負責開發客戶，王乙負責生產產品
(D)陳甲負責生產產品，王乙負責開發客戶
- 下列何者變動，不一定會造成物品需求線的右移？
(A)所得的增加 (B)替代品的價格上升 (C)互補品的價格下跌 (D)對將來預期價格的上升
- 近年來臺灣致力於與美國等國簽訂「自由貿易協定」成立自由貿易區。下列關於自由貿易區的描述，何者正確？
(A)只對締約國撤除貿易障礙，對區域外國家維持原有的貿易障礙
(B)對區域內取消關稅，對外採取一致的關稅
(C)區域內的生產要素可以自由流通
(D)使用共同貨幣
- 出口補貼和進口關稅會造成那種相同的貿易效果？
(A)本國產量減少 (B)生產者剩餘減少 (C)消費者剩餘減少 (D)政府財政惡化
- 消費者對於個人電腦的購買行為合乎需求法則，所以若記憶體價格下降，使得個人電腦價格下降，則個人電腦的需求會產生下列何種變化？
(A)需求量減少 (B)需求減少 (C)需求量增加 (D)需求增加
- 下列何者為對某一商品需求減少的可能原因？
(A)其替代品的價格上揚 (B)其互補品的價格上揚 (C)其生產成本提高 (D)其生產技術提高
- 如果兩種商品互為替代品時，它們之間的需求交叉彈性為何？
(A)零 (B)負值 (C)正值 (D)無窮大
- 根據 WTO 的規範，臺灣若對美國汽車課徵較低的關稅，就不能對德國汽車課徵較高的關稅。這是那一個規範的原則？
(A)最惠國待遇原則 (B)國民待遇原則 (C)自由主義原則 (D)平等貿易原則
- 當需求線水平時，下列何者正確？
(A)對於特定數量的商品，願意支付任何價格 (B)由供給線的位置，決定其均衡價格
(C)由需求線的位置，決定其均衡數量 (D)由需求線的位置，決定其均衡價格
- 假設市場的需求為 $Q = 108 - 2P$ ，供給為 $P = 20 + 0.5Q$ ，請問市場的均衡價格和均衡產量各為多少？
(A)均衡價格 37，均衡產量 34 (B)均衡價格 35.2，均衡產量 37.6
(C)均衡價格 37.6，均衡產量 35.2 (D)均衡價格 17，均衡產量 74

- 12 其他條件不變下，隨著消費數量的增加，每一單位所帶來之效用愈來愈低，稱之為何種法則？
 (A)需求法則 (B)供給法則 (C)效用極大法則 (D)邊際效用遞減法則
- 13 如圖所示，假設高麗菜市場的均衡是 E 點。當歉收時，供給會減少到 S_1 ；當豐收時，則增加到 S_2 。如果政府希望將高麗菜價格平穩在 P^* ，則下列何者是正確的做法？



- (A)歉收時提供 $\overline{Q_1Q^*}$ 數量；豐收時收購 $\overline{Q^*Q_2}$ 數量 (B)歉收時收購 $\overline{Q^*Q_2}$ 數量；豐收時提供 $\overline{Q_1Q^*}$ 數量
 (C)歉收時提供 $\overline{AQ^*}$ 數量；豐收時收購 $\overline{Q^*B}$ 數量 (D)歉收時收購 $\overline{Q^*B}$ 數量；豐收時提供 $\overline{AQ^*}$ 數量
- 14 人之所以會有「喜新厭舊」的現象是因為下列何種原因所造成？
 (A)供給法則 (B)逆選擇 (C)存在外部成本 (D)邊際效用遞減
- 15 阿珍每個月花費 1,500 元看 6 場電影。每場電影對她的價值分別是：第 1 場為 400 元，第 2 場為 370 元，第 3 場為 340 元，第 4 場為 310 元，第 5 場為 280 元及第 6 場為 250 元。阿珍看第 6 場電影的「消費者剩餘」為：
 (A)0 元 (B)30 元 (C)250 元 (D)450 元
- 16 規模報酬不變，是指當所有投入要素同時增加某一比例會造成下列何種變動？
 (A)產量不變
 (B)產量增加相同的比例
 (C)長期平均成本增加比例等於投入要素增加比例
 (D)邊際產量增加
- 17 下列何種是「規模不經濟」的含義？
 (A)長期平均成本遞增 (B)長期邊際成本遞增 (C)短期平均成本遞增 (D)短期邊際成本遞增
- 18 經濟學區分長期與短期的標準在於何種條件？
 (A)時間是否超過一年 (B)廠商大小 (C)有無固定成本 (D)有無變動成本
- 19 若阿忠開了一家咖啡廳，開幕後至今已連續虧損 3 個月，試問追求利潤最大的阿忠仍繼續經營的原因為何？
 (A)阿忠爸爸財力雄厚 (B)阿忠本身不支薪
 (C)阿忠擔心咖啡廳員工失業 (D)咖啡廳的機器設備成本很高
- 20 下列有關獨占的敘述，何者錯誤？
 (A)在短期均衡時，利潤可能為負 (B)必定在平均成本的最低點生產
 (C)價格大於邊際成本 (D)通常會帶來無謂損失 (deadweight loss)
- 21 下圖中，MR、MC 與 D 各為廠商之邊際收益線、邊際成本線與所面臨之需求線。請問此種廠商正處於何種市場環境？



- (A)完全競爭
 (B)獨占
 (C)獨占性競爭
 (D)寡占

- 22 完全競爭廠商為價格接受者，故下列敘述何者正確？
(A)廠商之供給線為水平 (B)廠商之價格等於其邊際收益
(C)廠商之平均收益大於其邊際收益 (D)廠商之需求線具有負斜率
- 23 長期下，完全競爭市場中的廠商不會存在虧損的原因為何？
(A)廠商為價格接受者 (B)廠商可以自由進出市場
(C)長期下的所有生產要素均可調整 (D)廠商已經學到經驗知道如何避免虧損
- 24 一般而言，獨占下的社會福利較完全競爭下低的原因為何？
(A)獨占者有訂價能力 (B)只有一家廠商所以無法滿足市場需求
(C)獨占下的消費者願付價格較低 (D)獨占具有範疇經濟
- 25 關於廠商採取第三級差別訂價的敘述，下列何者錯誤？
(A)採取差別訂價的產品其品質和成本都相同 (B)採取差別訂價必定可以提高社會福利水準
(C)必須是消費者可以分群和商品不能轉售為前提 (D)不同市場的需求彈性和該市場的訂價高低成反比
- 26 假設一廠商僱用 4 個勞工，第 4 個勞工的邊際產量為 5、均衡工資為 7 元。若商品的價格為 1.5 元，則此面對完全競爭商品及勞動市場的廠商應採取下列何種策略，以增加其利潤？
(A)增加勞工僱用量 (B)增加勞工生產力 (C)降低工資 (D)減少勞工僱用量
- 27 如果政府宣布：「為了保障勞工福利，最低薪資提高為 5 萬元」，對於勞動市場會產生那些影響？①就業增加 ②失業增加 ③有超額需求 ④有超額供給
(A)①③ (B)①④ (C)②③ (D)②④
- 28 當排放污染的獨占廠商達到利潤極大時，下列敘述何者正確？
(A)社會邊際成本必大於社會邊際效益 (B)社會邊際成本必小於社會邊際效益
(C)社會邊際成本必大於廠商邊際收益 (D)社會邊際成本必小於廠商邊際收益
- 29 下列何者不是政府失靈的原因？
(A)公務員有私心 (B)利益團體的遊說
(C)多數決的矛盾 (D)政府提供的服務有共享性
- 30 下列何者將造成總合需求線向左移動？
(A)政府支出增加 (B)購買進口品意願降低 (C)投資意願降低 (D)貨幣貶值
- 31 下列那一個不是行政院主計總處編製的物價指數？
(A)消費者物價指數 (B)消費者信心指數 (C)營造工程物價指數 (D)出口物價指數
- 32 若以家戶最高以及最低所得組之所得倍數來衡量所得分配，則家戶所得等分分的越多，譬如將 5 等分改為 10 等分，則所得倍數會如何變動？
(A)增加 (B)減少
(C)不變 (D)不一定，增加或減少視該縣市人口多寡而定
- 33 假設經濟體系僅有兩種物品，西元 2004 年兩種商品的價格分別為 3 元與 4 元，此時民眾的消費量分別為 10 與 15。倘若 2008 年這兩種商品的價格變成 5 元與 6 元，且民眾的消費量變成 20 與 30。若以 2004 年為基年，2008 年之物價指數為多少？
(A)100 (B)146 (C)156 (D)165
- 34 下列關於失業的敘述，何者正確？
(A)當經濟體系處於充分就業時，所有人都有工作 (B)無循環性失業下的產出水準稱之為「潛在產出」
(C)結構性失業可以使用擴張性的財政政策來消除 (D)摩擦性失業可以利用緊縮性的貨幣政策加以消除
- 35 下列那一項是國民生產毛額與國內生產毛額的主要差異？
(A)要素在國外所得淨額 (B)間接稅淨額 (C)投資淨額 (D)出口淨額

- 36 為了要自己烘培李小弟慶生所需的蛋糕，李媽媽購買了一些麵粉。這些麵粉是麵粉廠利用小麥製造的，小麥是農夫用勞動生產出來的。其中那些物品是計入國民生產毛額的消費者最終需求？
(A)蛋糕 (B)麵粉 (C)小麥 (D)農夫的勞動
- 37 若大華西元 2006 年以及 2008 年的稅前名目所得分別為 75 萬元以及 80 萬元，但 2008 年的一般物價水準較 2006 年上漲 5%。若 2006 年的物價指數為 100，則大華 2008 年的實質所得約為多少？
(A)75 萬元 (B)76 萬元 (C)78 萬元 (D)80 萬元
- 38 「失業者」不可能是：
(A)年滿 15 歲者 (B)不滿意現在工作者 (C)正在找工作者 (D)有工作能力者
- 39 下列何者是可支配所得以外的因素所決定的民間消費？
(A)民間消費支出 (B)政府消費支出 (C)自發性消費支出 (D)誘發性消費支出
- 40 在其他條件不變之下，若日本自發性地多進口一些臺灣的水果，則臺灣的國民所得如何變化？
(A)提高 (B)降低 (C)不變 (D)不確定
- 41 貨幣供給上升時，下列敘述何者正確？
(A)短期名目利率下降，實質產出增加 (B)短期名目利率上升，物價水準上升
(C)長期物價不受影響 (D)長期名目利率下降
- 42 假設一個國家某年年底的準備貨幣是 2,000 億元，流通在外的通貨是 1,000 億元，下列敘述何者錯誤？
(A)銀行體系的存款準備金是 1,000 億元
(B)若存款準備率是 0.1，則最大的貨幣供給量是 10,000 億元
(C)若存款準備率是 0.1，則銀行體系最多可以創造 10,000 億元的存款貨幣
(D)若流通在外的通貨都存入銀行體系，則銀行體系的存款準備金為 2,000 億元
- 43 下列何者具有外部經濟效果的特性？
(A)網路 (B)石化業 (C)水泥業 (D)民宿
- 44 下列有關投資理財之敘述，何者正確？
(A)若你的投資組合由理財顧問決定，則風險為零
(B)你的風險偏好對你的投資組合不重要
(C)投資組合的平均報酬和風險有取捨的關係
(D)投資都有風險，就像賭博一樣，所以無需了解投資標的物
- 45 下列有關資產之敘述，何者錯誤？
(A)黃金是實質資產 (B)股票是金融性資產 (C)房子是實質資產 (D)存款是實質資產
- 46 景氣在擴張的時期，通常利率與利潤率的變動方向為何？
(A)利率與利潤率均上升 (B)利率下降，利潤率上升 (C)利率上升，利潤率下降 (D)利率與利潤率均下降
- 47 假定我國全部稅收的平均稅率為 20%，南韓為 25%；我國平均國民所得為新臺幣 50 萬元，南韓為新臺幣 40 萬元，則下列敘述何者正確？
(A)我國平均稅額較南韓為低 (B)我國平均稅額較南韓為高
(C)我國稅後平均國民所得較南韓為低 (D)我國稅後平均國民所得較南韓為高
- 48 當國際收支帳中的「經常帳」為順差時，通常代表何種意義？
(A)一國政府收入大於支出 (B)一國國內投資大於儲蓄
(C)一國貿易出口大於進口 (D)一國外匯市場需求大於供給
- 49 當一國貨幣貶值時，會造成此國之進口或出口產生什麼變化？
(A)進口增加 (B)出口減少 (C)進口減少 (D)進口與出口同額增加
- 50 下列那一項是中央銀行所持有的國外金融性資產淨額？
(A)國外要素所得淨額 (B)國際貨幣 (C)外幣存款 (D)外匯存底

測驗式試題標準答案

考試名稱：103年特種考試地方政府公務人員考試

類科名稱：經建行政

科目名稱：經濟學大意（試題代號：4510）

單選題數：50題

單選每題配分：2.00分

複選題數：

複選每題配分：

標準答案：

題號	第1題	第2題	第3題	第4題	第5題	第6題	第7題	第8題	第9題	第10題
答案	A	C	A	A	C	C	B	C	A	D

題號	第11題	第12題	第13題	第14題	第15題	第16題	第17題	第18題	第19題	第20題
答案	A	D	C	D	A	B	A	C	D	B

題號	第21題	第22題	第23題	第24題	第25題	第26題	第27題	第28題	第29題	第30題
答案	D	B	B	A	B	A	D	C	D	C

題號	第31題	第32題	第33題	第34題	第35題	第36題	第37題	第38題	第39題	第40題
答案	B	A	C	B	A	B	B	B	C	A

題號	第41題	第42題	第43題	第44題	第45題	第46題	第47題	第48題	第49題	第50題
答案	A	D	A	C	D	A	D	C	C	D

題號	第51題	第52題	第53題	第54題	第55題	第56題	第57題	第58題	第59題	第60題
答案										

題號	第61題	第62題	第63題	第64題	第65題	第66題	第67題	第68題	第69題	第70題
答案										

題號	第71題	第72題	第73題	第74題	第75題	第76題	第77題	第78題	第79題	第80題
答案										

題號	第81題	第82題	第83題	第84題	第85題	第86題	第87題	第88題	第89題	第90題
答案										

題號	第91題	第92題	第93題	第94題	第95題	第96題	第97題	第98題	第99題	第100題
答案										

備註：