

等 別：四等考試  
類 科：經建行政、商業行政  
科 目：經濟學概要

考試時間：1 小時

座號：\_\_\_\_\_

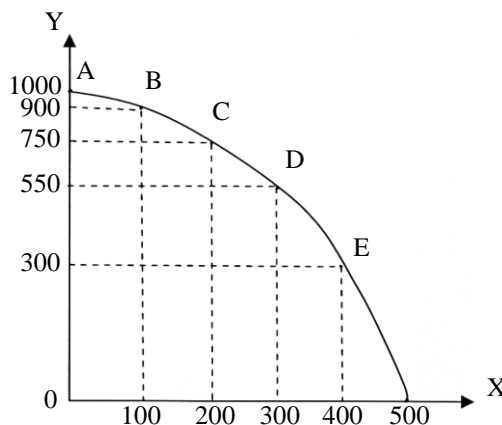
※注意：(一)本試題為單一選擇題，請選出一個正確或最適當的答案，複選作答者，該題不予計分。  
(二)本科目共 50 題，每題 2 分，須用 2B 鉛筆 在試卡上依題號清楚劃記，於本試題上作答者，不予計分。  
(三)禁止使用電子計算器。

- 1 下列關於「線性需求的價格彈性」之敘述，何者正確？  
(A)衡量需求價格改變對均衡交易量的影響 (B)若需求線為負斜率，則線上任一點彈性均相同  
(C)需求價格愈高，彈性愈大 (D)需求量愈大，彈性愈大
- 2 下列關於有效的「價格上限」的效果，何者正確？  
(A)會降低市場供給 (B)會降低市場需求 (C)會降低市場需求量 (D)會降低市場供給量
- 3 政府開放牛肉進口可能造成：  
(A)牛肉價格與購買量均增加 (B)牛肉價格提高，購買量下降  
(C)牛肉價格與購買量均下降 (D)牛肉價格下降，購買量提高
- 4 當恩格爾曲線斜率為正時，該財貨：  
(A)為正常財 (B)為劣等財 (C)需求富有彈性 (D)需求缺乏彈性
- 5 若需求線與供給線分別是  $P = 30 - Q$  與  $Q = 3P - 2$ 。則當  $P = 10$  時市場成交量是：  
(A)4 (B)10 (C)20 (D)28
- 6 下列有關預算線的敘述，何者錯誤？  
(A)線上每一點都是使消費者效用最大的物品組合  
(B)其斜率為消費者對兩種物品價格的比例  
(C)線上每一點都是消費者在兩種物品價格固定時，用掉其全部預算所能購買的物品組合  
(D)線內每一點都是使消費者預算不發生赤字的物品組合
- 7 若某一消費者僅消費 X 財與 Y 財， $P_X$  與  $P_Y$  分別為 X 財與 Y 財的價格， $MU_X$  與  $MU_Y$  分別為 X 財與 Y 財的邊際效用，當  $\frac{MU_X}{P_X} = \frac{MU_Y}{P_Y}$  時，其經濟意義為何？  
(A)邊際效用最大 (B)利潤最大 (C)效用最大 (D)成本最低
- 8 短期下，有關生產者剩餘，下列敘述何者正確？  
(A)生產者剩餘=總收入-總變動成本 (B)生產者剩餘可能為負  
(C)生產者剩餘不存在 (D)生產者剩餘=固定成本
- 9 若  $MP_L$  與  $MP_K$  分別代表勞動與資本之邊際產量； $w$  與  $r$  分別代表勞動與資本之價格。就一定產量而言，對於追求最低生產成本之廠商，當  $\frac{MP_L}{w} > \frac{MP_K}{r}$  時：  
(A)應增加勞動投入量，減少資本投入量 (B)應增加資本投入量，減少勞動投入量  
(C)應增加勞動投入量，也增加資本投入量 (D)成本已達極小
- 10 有一個固定規模報酬生產函數，當資本和勞動各為 5 單位時，產出為 10 單位。若資本和勞動都增加為 10 單位，則產出為多少單位？  
(A)5 單位 (B)10 單位 (C)20 單位 (D)25 單位
- 11 某廠商之生產技術如下表所示，該廠商利潤最大時僱用 5 個勞動，售出全部商品收到 300 元。如果商品市場與勞動市場皆為完全競爭，當時市場上的實質工資率是多少單位？

勞動數量	1	2	3	4	5	6	7	8
總產量(個)	5	13	20	26	30	32	30	25

- (A)4 (B)10 (C)20 (D)50

- 12 某獨占者面對的市場需求函數為  $0.5P = 14 - Q$ ，邊際成本等於 8，則其最適決策是什麼？  
 (A)  $P = 4, Q = 12$       (B)  $P = 8, Q = 10$       (C)  $P = 18, Q = 5$       (D)  $P = 20, Q = 4$
- 13 下列何者為簡單凱因斯模型的假設？  
 (A) 利率可變動，但物價水準固定不變      (B) 利率、物價水準，皆可變動  
 (C) 利率、物價水準，皆固定不變      (D) 利率固定不變，但物價水準可變動
- 14 若完全競爭廠商每一單位產品之長期邊際成本因汽油價格上漲而增加 3 元，則下列關於市場長期均衡的變化，何者錯誤？  
 (A) 廠商之利潤將會下降      (B) 產品價格將會上漲      (C) 廠商家數將會減少      (D) 續存廠商之產量不變
- 15 其他條件不變，若政府透過租稅抵免的方式鼓勵廠商投資新技術，對於勞動市場的影響為何？  
 (A) 均衡勞動僱用量增加，均衡工資率上升      (B) 均衡勞動僱用量增加，均衡工資率下降  
 (C) 均衡勞動僱用量減少，均衡工資率上升      (D) 均衡勞動僱用量減少，均衡工資率下降
- 16 若西元 2010 年的消費者物價指數是 100，2011 年的消費者物價指數是 120，則下列敘述何者正確？  
 (A) 所有的商品價格都上升      (B) 通貨膨脹率上升      (C) 實質國民所得上升      (D) 總合物價水準上升
- 17 有關「生產可能線上的生產組合」，下列敘述何者正確？  
 (A) 一定有生產效率，不一定有資源配置效率      (B) 一定有生產效率，一定有資源配置效率  
 (C) 不一定有生產效率，一定有資源配置效率      (D) 不一定有生產效率，不一定有資源配置效率
- 18 王媽媽將每月兩萬五千元租金的店面收回，希望月薪三萬元的兒子回來自己創業經營，她也願意辭去一個月兩萬元的工作幫忙。如果每月需要支付一位工讀生六千元的薪水，還有四千元水電費用，則收入要多少才會使經濟利潤大於零？  
 (A) 大於一萬元      (B) 大於六萬元      (C) 大於八萬五千元      (D) 大於三萬元
- 19 下圖為某國生產平板電腦(X)和影印機(Y)的生產可能線。在 B 和 C 點之間，生產一單位影印機的機會成本為：



- (A) 2/3 單位平板電腦      (B) 3/2 單位平板電腦      (C) 15/4 單位平板電腦      (D) 100 單位平板電腦
- 20 下列何者可以表示「貿易條件改善」？  
 (A) 出口價格提高，進口價格降低      (B) 出口價格降低，進口價格提高  
 (C) 出口數量增加，進口數量減少      (D) 出口數量減少，進口數量增加
- 21 西方名言「共有財的悲歌」，此乃基於下列何種因素？  
 (A) 交易成本過高      (B) 資訊不對稱      (C) 缺乏私有財產權      (D) 自然獨占

- 22 勞動市場在何種情況下，雇主才可以將薪資稅完全轉嫁給員工來負擔？  
(A)勞動供給彈性等於零 (B)勞動需求彈性等於零 (C)勞動供給彈性等於1 (D)勞動需求彈性等於1
- 23 甲、乙兩人共處一室，甲養一條狗，但是狗吠聲吵得乙無法安睡。在沒有任何交易成本下，他們協調如何處理養狗的問題。假如乙有耳根清淨的權利，則協商的結果是，乙不准甲養狗。現在若甲有權養狗，則協商的結果應為：  
(A)甲養狗並付賠償金給乙 (B)甲我行我素的養狗  
(C)乙付補償金給甲，請他不要養狗 (D)甲無法養狗，而且沒有收取任何補償金
- 24 武雄、秀珍兩人一起放煙火，已知該二人對看煙火的邊際利益分別為  $MB_1 = 60 - Q$  元與  $MB_2 = 160 - 3Q$  元，其中  $Q$  代表放煙火的枝數。若每枝煙火的價格為 20 元，對於兩人而言，在最適的煙火數目下，兩人應如何分攤費用？  
(A)武雄與秀珍各自負擔 10 元 (B)武雄負擔 14 元，秀珍負擔 6 元  
(C)武雄負擔 16 元，秀珍負擔 4 元 (D)全部由武雄負擔
- 25 一國某年之民間消費為 300 億，政府支出為 50 億，國內投資淨額為 100 億，間接稅為 30 億，淨出口為 30 億，國外要素淨所得為 100 億，折舊為 20 億。則該國之國民生產淨額 (NNP) 為：  
(A)580 億 (B)560 億 (C)550 億 (D)530 億
- 26 下列何項最符合央行施行緊縮的貨幣政策？  
(A)公開市場賣出、降低重貼現率 (B)提高重貼現率、公開市場賣出  
(C)降低存款準備率、公開市場買入 (D)降低重貼現率、提高存款準備率
- 27 「一國國內在一定時間內所生產出來最終財貨與勞務的市場價值」指的是：  
(A)國民生產毛額 (B)國內生產毛額 (C)國內生產淨額 (D)國民所得
- 28 假設  $Y = C + I$ ，若  $C = 500 + 0.8Y$ ，試問  $I$  為多少時，均衡所得為 3,000：  
(A)100 (B)200 (C)300 (D)500
- 29 平均消費傾向 (APC) 與邊際消費傾向 (MPC) 的關係為：  
(A)  $APC + MPC = 1$  (B)  $APC > MPC$  (C)  $APC < MPC$  (D)  $APC = MPC$
- 30 當  $Y = C + I + G$ ， $C = 100 + 0.8Y_D$ ， $I = 50$ ， $G = 60$ ， $Y_D = Y - T$ ， $T = 50$ ，且充分就業水準下之實質所得為 800，為達充分就業必須：  
(A)自發性支出減少 10 (B)自發性支出減少 25  
(C)自發性支出增加 10 (D)自發性支出增加 12.5
- 31 在一簡單凱因斯模型中，若邊際儲蓄傾向 (MPS) 為 0.2，則自發性支出乘數為：  
(A)0.8 (B)1.25 (C)8 (D)5
- 32 當一國之實質國內生產毛額 (GDP) 低於充分就業水準下之實質 GDP 時，中央銀行施行下列何種政策，最可能提高就業與產出？  
(A)增加貨幣供給、提高利率 (B)減少貨幣供給、降低利率  
(C)增加貨幣供給、降低利率 (D)減少貨幣供給、提高利率
- 33 中央銀行被稱為最終貸放者 (lender of last resort)，主要是因為中央銀行：  
(A)借錢給沒有往來銀行的個人或廠商 (B)借錢給其他國家  
(C)在金融業有流動性危機時提供資金 (D)供給房屋貸款給消費者
- 34 下列何項可能發生於重貼現率上升的情況下？  
(A)銀行超額準備減少或放款展延減少 (B)銀行超額準備減少或放款展延增加  
(C)銀行超額準備增加或放款展延增加 (D)銀行超額準備增加或放款展延減少

- 35 下列那一種狀況不會使總合需求線移動？  
(A)政府減稅 (B)台幣貶值 (C)物價下降 (D)民眾變得更節儉
- 36 關於古典學派與凱因斯學派的總合供需分析的比較，下列敘述何者正確？  
(A)古典學派認為名目工資可自由調整 (B)古典學派認為物價調整具僵固性  
(C)凱因斯學派認為名目工資可自由調整 (D)凱因斯學派認為實質工資具僵固性
- 37 根據古典學派的總合供需模型，若央行於公開市場買入公債，下列推論何者正確？  
(A)實質工資下降、物價上升 (B)實質工資不變、物價上升  
(C)名目工資上升、物價不變 (D)名目工資不變、物價上升
- 38 下列何者會導致總合供給線右移？  
(A)自發性消費增加 (B)能源價格上漲 (C)地震 (D)引進外籍勞工
- 39 下列何者會影響長期菲力普曲線（Phillips curve）的位置？  
(A)央行變動貨幣供給水準 (B)名目工資的變動  
(C)央行變動利率水準 (D)服兵役年限縮短
- 40 當物價水準從 120 上升至 150，則物價膨脹率為：  
(A)20% (B)25% (C)30% (D)33%
- 41 「間接金融」是指透過下列何者取得資金？  
(A)存款貨幣機構 (B)票券公司 (C)證券金融公司 (D)期貨交易所
- 42 若林先生以新臺幣 10 萬元存三個月定期存款，三個月後期滿解約，林先生共領回 750 元的利息，該銀行三個月定期存款的年利率為多少？  
(A)0.75% (B)2.5% (C)3% (D)7.5%
- 43 若中央銀行在外匯市場購入新臺幣 60 億元的外匯，而法定準備率為 10%，且各銀行亦保有 10%的超額準備率，則整個經濟體系存款貨幣最多增加新臺幣多少？  
(A)300 億元 (B)450 億元 (C)600 億元 (D)900 億元
- 44 銀行以 20% 為存款準備率，當存入 4,000 元現金時，最多會使貨幣數量增加多少？  
(A)800 元 (B)4,000 元 (C)16,000 元 (D)20,000 元
- 45 銀行實際持有準備減去法定準備，稱為：  
(A)安全準備 (B)完全準備 (C)超額準備 (D)部分準備
- 46 我國的匯率政策，主要是由那一個機關負責決定？  
(A)中央銀行 (B)行政院 (C)總統府 (D)財政部
- 47 用匯率來計算的國民所得，比起用購買力平價（PPP）來計算的國民所得：  
(A)通常二者相同 (B)通常二者不相同 (C)一定高估 (D)一定低估
- 48 著名的大麥克指數（Big Mac Index）是用來判斷下列那一項總體變數的走勢？  
(A)匯率 (B)物價水準 (C)產出 (D)利率水準
- 49 當商品價格下降，其總收益不變，表示該商品的需求彈性為：  
(A)0 (B)1 (C)1.5 (D)2
- 50 假設政府通過法令，提高退休年齡，這會使臺灣的生產可能線：  
(A)向外移動  
(B)向內移動  
(C)不會變化，但生產點會在線上從左上方向右下方移動  
(D)不會變化，但生產點會在線上從右下方向左上方移動

# 測驗式試題標準答案

考試名稱：103年特種考試地方政府公務人員考試

類科名稱：商業行政、經建行政

科目名稱：經濟學概要（試題代號：5414）

單選題數：50題

單選每題配分：2.00分

複選題數：

複選每題配分：

標準答案：

題號	第1題	第2題	第3題	第4題	第5題	第6題	第7題	第8題	第9題	第10題
答案	C	D	D	A	C	A	C	A	A	C

題號	第11題	第12題	第13題	第14題	第15題	第16題	第17題	第18題	第19題	第20題
答案	A	C	C	A	A	D	A	C	A	A

題號	第21題	第22題	第23題	第24題	第25題	第26題	第27題	第28題	第29題	第30題
答案	C	A	C	A	A	B	B	A	B	A

題號	第31題	第32題	第33題	第34題	第35題	第36題	第37題	第38題	第39題	第40題
答案	D	C	C	A	C	A	B	D	D	B

題號	第41題	第42題	第43題	第44題	第45題	第46題	第47題	第48題	第49題	第50題
答案	A	C	A	C	C	A	B	A	B	A

題號	第51題	第52題	第53題	第54題	第55題	第56題	第57題	第58題	第59題	第60題
答案										

題號	第61題	第62題	第63題	第64題	第65題	第66題	第67題	第68題	第69題	第70題
答案										

題號	第71題	第72題	第73題	第74題	第75題	第76題	第77題	第78題	第79題	第80題
答案										

題號	第81題	第82題	第83題	第84題	第85題	第86題	第87題	第88題	第89題	第90題
答案										

題號	第91題	第92題	第93題	第94題	第95題	第96題	第97題	第98題	第99題	第100題
答案										

備註：