

考試別：關務人員考試、身心障礙人員考試

等別：四等考試

類科：一般行政、經建行政

科目：經濟學概要

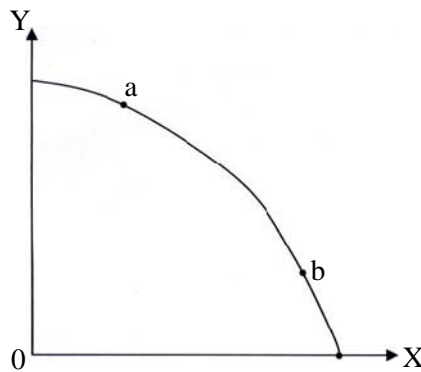
考試時間：1 小時

座號：_____

※注意：(一)本試題為單一選擇題，請選出一個正確或最適當的答案，複選作答者，該題不予計分。
(二)本科目共 50 題，每題 2 分，須用 2B 鉛筆 在試卡上依題號清楚劃記，於本試題上作答者，不予計分。
(三)禁止使用電子計算器。

- 預期未來黃金價格將會上漲，對黃金市場供需線的影響為：
(A)供給線外移，需求線內移 (B)供給線內移，需求線外移
(C)供需線均外移 (D)供需線均內移
- 試問有效的價格上限與價格下限政策，何者會導致商品交易量下滑？
(A)只有價格上限 (B)只有價格下限 (C)兩政策均會 (D)兩政策均不會
- 若隨著所得愈高，大眾對地瓜葉的需求愈低，這表示地瓜葉屬於何種財貨？
(A)正常財 (B)劣等財 (C)獨立財 (D)便宜財
- 下列那一項因素會使得漢堡的需求線移動？
(A)漢堡的生產廠商數增加 (B)漢堡的互補品-可樂價格上漲
(C)生產漢堡所需的牛肉價格下跌 (D)生產漢堡的廠商被要求增加衛生安全檢查
- 若某一財貨的所得彈性為負時，則：
(A)該財貨必為季芬財 (B)所得效果與替代效果的作用方向相同
(C)該財貨必定符合需求法則 (D)該財貨的恩格爾曲線為負斜率
- 對劣等財而言，下列那一條件下，其需求線會呈負斜率？
(A)替代效果會進一步強化所得效果 (B)所得效果大於替代效果
(C)替代效果大於所得效果 (D)價格下跌時，導致消費的減少
- 明年的 100 元今天的現值會：
(A)低於 100 元，且隨利率提高而減少 (B)低於 100 元，但隨利率提高而增加
(C)高於 100 元，但隨利率提高而減少 (D)高於 100 元，且隨利率提高而增加
- 若某一消費者僅消費 X 財與 Y 財， P_X 與 P_Y 分別為 X 財與 Y 財的價格， MU_X 與 MU_Y 分別為 X 財與 Y 財的邊際效用，當 $\frac{MU_X}{P_X} = \frac{MU_Y}{P_Y}$ 時，關於此消費者的敘述，下列何者錯誤？
(A)已達最大效用 (B)已達消費者均衡狀態
(C)沒有意願調整其 X 財與 Y 財的消費組合 (D)應多消費 X 財與少消費 Y 財，即可增加總效用
- ABC 公司生產 300 單位的產量，但只賣出 275 單位產量，平均每單位的生產成本為\$100，275 單位中每個售價為\$95，則 ABC 公司的總收益為：
(A)-\$3,875 (B)\$30,000 (C)\$26,125 (D)\$28,500
- 有關經濟利潤、會計利潤、外顯成本與隱藏成本，下列敘述何者正確？
(A)經濟利潤 = 會計利潤 + 外顯成本 (B)會計利潤 = 經濟利潤 + 隱藏成本
(C)經濟利潤 = 會計利潤 + 隱藏成本 (D)經濟利潤大於會計利潤
- 短期競爭市場均衡時，有關生產者剩餘，下列敘述何者錯誤？
(A)為縱座標軸、邊際成本線與價格線所夾面積 (B)為縱座標軸、需求線與價格線所夾面積
(C)生產者剩餘為正 (D)生產者剩餘 = 總收入 - 總變動成本
- 下列何者不是對競爭市場課稅可能造成的後果？
(A)價格上漲 (B)消費者剩餘減少
(C)無謂損失 (deadweight-loss) (D)交易量增加

- 13 當價格等於 15 時，完全競爭廠商的均衡產量為 40，其平均成本為 10，平均固定成本為 2.5，此時，其生產者剩餘為：
- (A) 100 (B) 200 (C) 300 (D) 400
- 14 若商品價格上升，則有關生產該商品的要素市場上變化之敘述，下列何者錯誤？
- (A) 要素的邊際生產收益會上升 (B) 均衡的要素價格會上升
(C) 要素需求線會右移 (D) 要素供給線會右移
- 15 完全競爭市場裏有 50 個長期成本結構相同的廠商，在產量等於 8 時，邊際成本為最低（等於 6），而在產量等於 16 時，平均成本為最低（等於 20）。則市場長期均衡的價格應為：
- (A) 6 (B) 16 (C) 20 (D) 300
- 16 某獨占者面對的市場需求函數為 $P = 14 - Q$ ，邊際成本等於 6。獨占者應該如何定價？
- (A) 4 (B) 6 (C) 8 (D) 10
- 17 經濟財的稀少性來自於下列那一因素？
- (A) 相對的貧窮 (B) 絕對的貧窮 (C) 相對的不足 (D) 絕對的不足
- 18 令 X 為資本財，Y 為消費財。下圖同樣在生產可能線上的 a、b 兩生產組合點，對經濟成長有何影響？



- (A) 效率相同，經濟成長相同 (B) 同樣在生產可能線上，都不會造成經濟成長
(C) a 點比 b 點對經濟成長較有利 (D) b 點比 a 點對經濟成長較有利
- 19 假設你有 50 萬元，放在銀行的定存利率為 2.5%。如果借給好友阿明，他願意付 3% 的利率。而你另外還有兩個投資計畫的方案，A 案的報酬率是 3.25%，B 案的報酬率是 4%。如果你決定借給阿明，則機會成本是多少報酬率？
- (A) 2.5% (B) 3% (C) 3.25% (D) 4%
- 20 假設一國只生產兩種產品，如果從生產可能線左上方向右下方移動時，生產某一產品的機會成本遞增，則生產可能線會：
- (A) 越來越陡，且凸向原點 (B) 越來越陡，且向外凸出
(C) 越來越平，且凸向原點 (D) 越來越平，且向外凸出
- 21 下列何者為一國生產可能線向內移動的因素？
- (A) 名目工資上升 (B) 人口外移 (C) 國內需求下降 (D) 全球經濟不景氣
- 22 假設小陳對於某公共財的需求為 $P = 7 - 0.3Q$ ，阿明為 $P = 10 - 1.5Q$ 。則兩人對該公共財的總需求為何？
- (A) $Q = 17 - 1.8P$ (B) $P = 17 - 1.8Q$ (C) $P = 7.5 - 0.25Q$ (D) $Q = 30 - 4P$

- 23 假設短期生產要素只有勞動可調整，有關總產量、邊際產量與平均產量，下列敘述何者正確？
(A)平均產量為總產量對產量之微分 (B)平均產量大於邊際產量時，邊際產量為遞增階段
(C)邊際產量為平均產量對產量的微分 (D)當平均產量達到最高點時，邊際產量等於平均產量
- 24 勞動市場在何種情況下，雇主才可以將薪資稅完全轉嫁給員工來負擔？
(A)勞動供給彈性無窮大 (B)勞動需求彈性無窮大
(C)勞動供給彈性等於 1 (D)勞動需求彈性等於 1
- 25 一般而言，污染案涉及的人數相當多，使得污染權的市場無法建立，此主要係基於下列何種因素，使得外部性問題無法獲得解決？
(A)交易成本過高 (B)資訊不對稱 (C)缺乏私有財產權 (D)搭便車問題
- 26 若 2011 年 GNP 為 750 億元，且物價指數在 2000 至 2011 年間上漲 50%，則 2011 年之 GNP 以 2000 年幣值表示，應為多少？
(A) 500 億元 (B) 750 億元 (C) 1,125 億元 (D) 1,500 億元
- 27 一國國民在一定時間內所生產出來最終財貨與勞務的市場價值指的是：
(A)國內生產毛額 (B)國內生產淨額 (C)國民生產毛額 (D)國民生產淨額
- 28 若一國之總薪資、利潤、地租與利息之和為 1,000 萬元，間接稅淨額、直接稅淨額與折舊均為 100 萬元，則該國之國內生產淨額 (Net Domestic Product, NDP) 為多少？
(A) 800 萬元 (B) 900 萬元 (C) 1,100 萬元 (D) 1,200 萬元
- 29 若 2011 年的消費者物價指數是 135，2012 年的消費者物價指數是 150，則 2012 年當年之物價上漲率約為多少？
(A) 9.3% (B) 10.2% (C) 11.1% (D) 12%
- 30 凱因斯模型中，若消費 $C = 200 + 0.8(Y - T)$ ，投資 $I = 200$ ，政府支出 $G = 380$ ，淨出口 $X - M = 100$ ，政府稅收 $T = 50 + 0.1Y$ ，則均衡產出 Y 為：
(A) 2,100 (B) 2,600 (C) 2,800 (D) 3,000
- 31 下列對政府支出乘數的敘述，何者錯誤？
(A)所得稅率愈大，乘數愈小 (B)邊際進口傾向愈大，乘數愈小
(C)邊際儲蓄傾向愈大，乘數愈大 (D)自發性支出的大小對乘數沒有影響
- 32 當 $Y = C + I + G$ ， $C = 100 + 0.8Y_D$ ， $I = 50$ ， $G = 60$ ， $Y_D = Y - T$ ， $T = 50$ ，且充分就業水準下之實質所得為 800，若要消除膨脹缺口，淨稅收要如何調整？
(A)減少 12.5 (B)減少 25 (C)增加 12.5 (D)增加 25
- 33 平均消費傾向 (APC) 與平均儲蓄傾向 (APS) 的關係為：
(A) $APC + APS = 1$ (B) $APC > APS$ (C) $APC < APS$ (D) $APC = APS$
- 34 下列有關簡單凱因斯模型廠商的假設，何者為正確？
(A)當存貨增加時，廠商會改變價格 (B)當存貨增加時，廠商會降低價格
(C)當存貨下降時，廠商會提高價格 (D)當存貨下降時，廠商不會改變價格
- 35 假設 Y 、 i 、 M^s 、 P 分別代表產出、利率、名目貨幣供給與物價，若商品市場均衡條件為 $Y = 100 - 10i$ ，貨幣市場均衡條件為 $\frac{M^s}{P} = 20 + 2Y - 5i$ ，當 $M^s = 50$ ， $P = 2$ ，則總合需求數量 (產出 Y) 為：
(A) 10 (B) 22 (C) 25 (D) 32

- 36 中央銀行提高重貼現率，最可能造成下列何種影響？
(A)商業銀行存款增加 (B)景氣擴張 (C)貨幣供給減少 (D)商業銀行放款增加
- 37 當中央銀行借款給商業銀行，最可能造成：
(A)銀行準備金增加、貨幣供給減少 (B)銀行準備金增加、貨幣供給增加
(C)銀行準備金減少、貨幣供給增加 (D)銀行準備金減少、貨幣供給減少
- 38 下列何種情況，最可能會使物價與利率上升，產出、消費及投資減少？
(A)貨幣供給增加 (B)公共支出減少 (C)能源價格大幅上升 (D)本國貨幣貶值
- 39 何謂超額準備？
(A)實際準備減去爛頭寸 (B)實際存款減去法定準備
(C)實際準備減去法定準備 (D)實際準備減去法定盈餘
- 40 若 15 歲以上民間人口有 100 萬人，勞動參與率為 80%，失業率為 10%，則就業人口有多少？
(A) 72 萬人 (B) 80 萬人 (C) 88 萬人 (D) 90 萬人
- 41 根據凱因斯模型，基本工資調漲將導致：
(A)勞動供給線右移，短期總合生產函數上升 (B)勞動供給線不變，總合供給線左移
(C)勞動供給線左移，短期總合生產函數上升 (D)勞動供給線右移，總合供給線右移
- 42 根據古典學派的總合供需模型，若中央銀行於公開市場買入公債，下列推論何者正確？
(A)總合供給線左移 (B)總合需求線左移 (C)名目貨幣需求增加 (D)總產出增加
- 43 流通在外的通貨為 200 萬元，100 萬元為旅行支票，250 萬元為銀行庫存現金，300 萬元為支票存款，600 萬元為定期存款，則屬於 M_1 的貨幣數量為：
(A) 600 萬元 (B) 750 萬元 (C) 1,150 萬元 (D) 1,200 萬元
- 44 若法定準備率為 25%，今中央銀行自商業銀行買回 5 億元公債，則整個經濟體系的貨幣供給量最多可創造出多少？
(A)最多增加 5 億元 (B)最多增加 10 億元 (C)最多增加 20 億元 (D)不受影響
- 45 商業銀行的存款準備金中，為中央銀行所規定一定要保有的比率，稱為：
(A)商銀準備率 (B)存放準備率 (C)央行準備率 (D)法定準備率
- 46 下列何者屬於直接金融 (Direct Finance)？
(A)直接向商業銀行貸款取得資金 (B)直接透過中央銀行取得資金
(C)直接向民間標會取得資金 (D)直接發行公司債取得資金
- 47 為阻止臺幣升值，中央銀行會在外匯市場中：
(A)買進臺幣，賣出美元 (B)買進美元，賣出臺幣
(C)買進臺幣，賣出歐元 (D)買進歐元，賣出美元
- 48 若一國不希望高通膨，而其貿易夥伴卻是物價高漲，此時該國應採取何種匯率制度較好？
(A)固定匯率 (B)浮動匯率
(C)固定及浮動匯率一樣好 (D)通膨和匯率制度無關
- 49 當購買力平價 (Purchasing Power Parity, PPP) 成立時，實質匯率：
(A)大於 1 (B)小於 1 (C)等於 1 (D)等於 0
- 50 下列何者不屬於臺灣國際收支表中的帳目名稱？
(A)資本帳 (B)金融帳 (C)經常帳 (D)會計帳

測驗式試題標準答案

考試名稱：103年公務人員特種考試關務人員考試、103年公務人員特種考試身心障礙人員考試及
103年國軍上校以上軍官轉任公務人員考試

類科名稱：一般行政、經建行政

科目名稱：經濟學概要（試題代號：5141）

題 數：50題

標準答案：

題號	01	02	03	04	05	06	07	08	09	10	11	12	13	14	15	16	17	18	19	20
答案	B	C	B	B	D	C	A	D	C	B	B	D	C	D	C	D	C	D	D	B

題號	21	22	23	24	25	26	27	28	29	30	31	32	33	34	35	36	37	38	39	40
答案	B	B	D	B	A	A	C	C	C	D	C	C	A	D	B	C	B	C	C	A

題號	41	42	43	44	45	46	47	48	49	50										
答案	B	C	A	C	D	D	B	B	C	D										

題號																				
答案																				

題號																				
答案																				

備 註：