

類 科：金融保險、統計、經建行政、商業行政

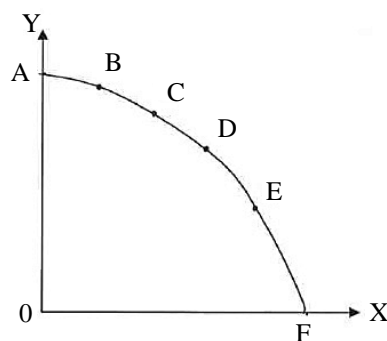
科 目：經濟學概要

考試時間：1 小時

座號：_____

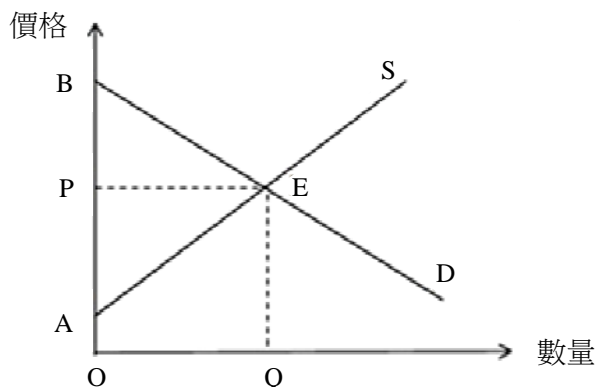
※注意：(一)本試題為單一選擇題，請選出一個正確或最適當的答案，複選作答者，該題不予計分。
(二)本科目共 50 題，每題 2 分，須用 2B 鉛筆在試卡上依題號清楚劃記，於本試題上作答者，不予計分。
(三)禁止使用電子計算器。

- 下列何者不是市場失靈的原因？
(A)獨占性競爭 (B)公共財 (C)外部效果 (D)完全競爭
- 需求的價格彈性大於 1，表示：
(A)價格變動的百分比等於需求量變動的百分比 (B)價格變動的百分比大於需求量變動的百分比
(C)價格變動的百分比小於需求量變動的百分比 (D)價格愈高，需求量也愈高
- 廠商生產水泥的社會邊際效益函數為 $MB = 30 - Q$ ，廠商邊際成本函數為 $MC = Q$ ，其中 Q 為水泥產量。若生產 1 單位的水泥會排放 2 單位的污染，每單位污染對社會的損害為 2，則達到資源配置效率的水泥產量為多少？
(A) 12 (B) 13 (C) 14 (D) 15
- 在股票市場上常可見到當某一支股票價格上漲時，投資人購買的數量即跟著增加。以市場供需模型來詮釋此種現象是：
(A)需求法則不成立 (B)供給法則不成立
(C)市場需求線因預期心理右移 (D)市場供給線因預期心理右移
- 彈性之所以要用「變動率」來衡量，是因為：
(A)方便計算 (B)為了估計點彈性
(C)可以直接看斜率 (D)避免受到計價或計量單位影響
- 兩商品 X 與 Y 為互補品， P_X 與 P_Y 分別為 X 與 Y 的價格。就個別消費者而言， P_Y 上漲時會導致：
(A)商品 X 的需求增加 (B)商品 X 的需求減少 (C)商品 X 的需求不變 (D) P_X 上漲
- 關於獨占市場，下列敘述何者正確？
(A)市場裡只有一家廠商獨大，其他的廠商都微不足道 (B)市場裡沒有完全替代品，只能有近似替代品
(C)市場均衡時，無法達到經濟效率 (D)廠商進出市場容易
- 完全競爭市場短期均衡時，下列敘述何者錯誤？
(A)廠商可能在平均成本最低點生產 (B)廠商可能在平均收益小於邊際成本的時候生產
(C)廠商可能有經濟損失 (D)廠商在利潤最大的條件下生產
- 在其他條件不變下，追求利潤極大的廠商會調整其勞動需求量，直到下列何項條件成立為止？
(A)邊際生產收益等於實質工資率 (B)勞動邊際產量等於實質工資率
(C)邊際成本等於產品價格 (D)勞動需求量等於勞動供給量
- 勞動需求線描繪的是下列何種關係？
(A)工資率與產品需求量的關係 (B)勞動邊際產量與勞動需求量的關係
(C)勞動平均產量與工資率的關係 (D)工資率與勞動邊際產量的關係
- 下圖是某國生產 X 和 Y 的生產可能線。從 A 點移動到 F 點，這樣向外凸出的特性，可以看出生產 X 的機會成本：
(A)固定 (B)為零 (C)遞增 (D)遞減



- (A)固定 (B)為零 (C)遞增 (D)遞減

- 12 商品市場在何種情況下，廠商完全無法將任何銷售稅轉嫁給消費者？
(A)市場供給彈性無窮大 (B)市場需求彈性無窮大 (C)市場供給彈性等於 1 (D)市場需求彈性等於 1
- 13 下列關於「機會成本」的敘述，何者錯誤？
(A)假設某一稀少資源僅有一種用途，則該稀少資源沒有機會成本
(B)享受冬日午後陽光不需付費，故陽光沒有機會成本
(C)某一資源的機會成本，是指此一資源所有用途價值之總和
(D)某一經濟行為動用到好幾個資源，這個經濟行為的機會成本，是指所動用的資源之機會成本總和
- 14 阿明和小芬結婚後，談論到家務分擔。阿明可以在 40 分鐘做好晚餐，20 分鐘完成拖地，小芬可以在 30 分鐘做好晚餐，10 分鐘完成拖地。根據比較利益法則，兩人的家務應如何分擔？
(A)小芬同時負責煮晚餐及拖地 (B)阿明同時負責煮晚餐及拖地
(C)阿明負責煮晚餐，小芬負責拖地 (D)阿明負責拖地，小芬負責煮晚餐
- 15 臺灣美容美髮業的市場結構為：
(A)獨占市場 (B)完全競爭市場 (C)寡占市場 (D)獨占性競爭市場
- 16 假設燕麥市場為完全競爭，且處於長期均衡。每家廠商都有相同的 U 字型平均總成本及遞增的邊際成本曲線。若醫學報告指出多吃燕麥有益身體健康而增加燕麥的需求，在其他條件不變下，長期燕麥市場中：
(A)廠商數目增加、總產量增加、且每家廠商的經濟利潤為零
(B)廠商數目增加、總產量減少、且每家廠商的經濟利潤為負值
(C)廠商數目減少、總產量增加、且每家廠商的經濟利潤為正值
(D)廠商數目減少、總產量減少、且每家廠商的經濟利潤為零
- 17 假設一個獨占廠商面對的市場需求曲線為 $p = 10 - 2q$ ，其中 p 及 q 分別為價格及產量，且其總成本函數為 $TC(q) = 5 + 2q$ 。此廠商的最大利潤為：
(A) 5 (B) 4 (C) 3 (D) 2
- 18 下列何種追求利潤最大廠商的長期產量會具效率規模 (efficient scale)？
(A)獨占廠商 (B)完全競爭廠商 (C)寡占廠商 (D)獨占性競爭廠商
- 19 某人的效用函數為 $U = \sqrt{x_1 x_2}$ ，則它跟下列何種效用函數會有相同的無異曲線？
(A) $U = x_1 + x_2$ (B) $U = \log(x_1) + \log(x_2)$ (C) $U = \sqrt{x_1} + \sqrt{x_2}$ (D) $U = (x_1)^2 (x_2)^3$
- 20 承上題的效用函數，若 x_1 的價格是 5， x_2 的價格是 10，某甲有所得 100 元，則最適時，他各會消費多少 x_1 與 x_2 ？
(A) $(x_1, x_2) = (16, 2)$ (B) $(x_1, x_2) = (10, 5)$ (C) $(x_1, x_2) = (8, 6)$ (D) $(x_1, x_2) = (4, 8)$
- 21 無異曲線會凸向原點，與下面何者的性質有關？
(A)總效用遞減 (B)規模報酬遞增 (C)邊際替代率遞減 (D)偏好的遞移性
- 22 若某產業具規模報酬遞增，則該產業的廠商 ① 生產規模時，平均總成本 ②。前述文字①②應分別填入：
(A)擴大，上升 (B)擴大，下降 (C)擴大，不變 (D)縮小，下降
- 23 下圖是某市場需求與供給曲線。當市場達成均衡時，消費者剩餘與生產者剩餘分別是：



- (A)消費者剩餘是 ABE，生產者剩餘是 APE (B)消費者剩餘是 APE，生產者剩餘是 PBE
(C)消費者剩餘是 OBEQ，生產者剩餘是 APE (D)消費者剩餘是 PBE，生產者剩餘是 APE

- 24 設計有效的價格下限的目的是為了①，設計有效的價格上限的目的是為了②。前述文字①②應分別填入：
 (A)保護供給者，保護需求者 (B)保護需求者，保護供給者
 (C)保護供給者，增加政府稅收 (D)追求公平，增加政府稅收
- 25 王小姐只消費兩種財貨，A 與 B。假設其他條件不變，在下列那種情況之下，A 與 B 之間是替代品的關係？
 (A) A 的價格上漲時，B 的消費量減少 (B) B 的價格上漲時，A 的消費量增加
 (C) A 的價格上漲時，A 的消費量減少 (D)所得增加時，A 與 B 的消費量都增加
- 26 下列那一項為景氣衰退的領先指標？
 (A)存貨投資上升 (B)耐久財消費上升 (C)政府支出下降 (D)進口上升
- 27 有關家庭所得五等分位差距倍數，下列敘述何者正確？
 (A)其值愈大表示家庭平均所得成長率愈高 (B)其值為全國所得除以第五等分位所得
 (C)其值為全國所得除以第一等分位所得 (D)其值愈大表示家庭所得分配愈不平均
- 28 下列關於物價膨脹率的敘述，何者正確？
 (A)如果物價膨脹率超過名目利率，則存款的購買力一定是上升的
 (B)如果物價膨脹率超過名目利率，則存款的購買力一定是下降的
 (C)事後的實質利率高於事前的實質利率
 (D)事後的實質利率低於事前的實質利率
- 29 下表為某國的勞動資料。根據該表，該國的失業率：
- | 年 | 2009 | 2010 | 2011 |
|------|-------|-------|-------|
| 民間人口 | 2,000 | 3,000 | 3,200 |
| 就業人口 | 1,400 | 1,300 | 1,600 |
| 失業人口 | 200 | 400 | 400 |
- (A)從 2009 到 2010 是上升的，從 2010 到 2011 也是上升的
 (B)從 2009 到 2010 是上升的，從 2010 到 2011 是下降的
 (C)從 2009 到 2010 是下降的，從 2010 到 2011 是上升的
 (D)從 2009 到 2010 是下降的，從 2010 到 2011 也是下降的
- 30 承上題，該國的勞動力：
 (A)從 2009 到 2010 是增加的，從 2010 到 2011 也是增加的
 (B)從 2009 到 2010 是增加的，從 2010 到 2011 是減少的
 (C)從 2009 到 2010 是減少的，從 2010 到 2011 是增加的
 (D)從 2009 到 2010 是減少的，從 2010 到 2011 也是減少的
- 31 根據李嘉圖對等命題 (Ricardian equivalence proposition) 的論點，當政府減稅但其支出未減少時，下列敘述何者正確？
 (A)政府儲蓄減少，民間儲蓄也減少 (B)政府儲蓄減少，民間儲蓄增加
 (C)政府儲蓄增加，民間儲蓄也增加 (D)政府儲蓄增加，民間儲蓄減少
- 32 麵包店製造麵包，製造過程中花費 1 萬元買糖，2 萬元買麵粉，3 萬元支付工資，4 萬元支付店租，已知其生產的附加價值為 8 萬元，則麵包店銷售麵包的收益為多少？
 (A) 10 萬元 (B) 11 萬元 (C) 15 萬元 (D) 18 萬元
- 33 當一國以提高政府支出刺激經濟成長時，則本國貿易餘額與利率最可能的走向分別是：
 (A)貿易餘額增加且利率上升 (B)貿易餘額增加且利率下降
 (C)貿易餘額減少且利率上升 (D)貿易餘額減少且利率下降
- 34 在一個簡單的封閉經濟體系中，下列敘述何者正確？
 (A)總工資等於總利潤 (B)總消費等於總儲蓄
 (C)總所得等於總產出 (D)總工資等於總消費
- 35 當 $Y = C + I + G$ ， $C = 100 + 0.75Y_D$ ， $I = 50$ ， $G = 70$ ， $Y_D = Y - T$ ， $T = 60$ ，其均衡所得為：
 (A) 500 (B) 600 (C) 700 (D) 800

- 36 根據總合供需模型，在其他條件不變下，實質 GDP 下降將導致：
(A)總合供給線左移 (B)總合生產函數下移
(C)勞動供給線左移 (D)沿著總合供給線由右往左做線上移動
- 37 下列何者不會造成總合需求線移動？
(A)原物料價格上漲 (B)廠商對未來景氣樂觀 (C)國際景氣好轉 (D)自發性儲蓄增加
- 38 中央銀行所發行的通貨屬於：
(A)強力貨幣 (B)國債 (C)存款貨幣 (D)外匯存底
- 39 當經濟景氣過熱時，中央銀行可能採取下列何種措施？
(A)降低法定存款準備率 (B)放寬選擇性信用管制
(C)在債券市場買進債券 (D)在外匯市場賣出外匯
- 40 假設其他條件不變。如果預期美元升值（相對於臺幣），在資金可以自由移動下，國際資金會：
(A)匯出臺灣 (B)匯入臺灣
(C)不會移動 (D)同時匯入和匯出且金額相等
- 41 無論所得水準為何，A 國今年打算投資 100 單位。此外，若該國今年的所得水準為 1,200 單位時，該國的預擬（planned）消費為 1,060 單位；若該國今年的所得水準為 900 單位時，該國的預擬（planned）消費為 780 單位。根據這些資訊，在簡單凱因斯模型下，A 國今年的均衡所得水準為何？
(A)大於 1,200 單位 (B)小於 900 單位
(C)介於 1,200 單位及 900 單位之間 (D)介於 1,300 單位及 1,100 單位之間
- 42 根據凱因斯的總合供需模型，當經濟體系的名目工資具向下僵固性，但不具向上僵固性，且目前均衡所得水準小於充分就業水準時，政府若對軍公教人員加薪，則該國均衡的：
(A)利率、物價、產出及就業水準皆增加 (B)利率下降，但物價、產出及就業水準皆增加
(C)物價下降，但利率、產出及就業水準增加 (D)利率、物價、產出及就業水準皆下降
- 43 當我國中央銀行調高重貼現率（rediscount rate）時，在其他條件不變下，則：
(A)貨幣乘數會下降 (B)市場利率會下降
(C)總合需求會減少 (D)總合需求會增加
- 44 根據供給學派經濟學（supply-side economics）的主張，當政府調降所得稅稅率時：
(A)總合供給會增加 (B)總合供給會減少
(C)總合供給不變 (D)資料不足，無法判斷
- 45 下列敘述當中，何者最能代表「凱因斯經濟學（Keynesian economics）」的觀點？
(A)政府藉由舉債來融通增加的財政支出時，家戶會預期未來的稅負增加
(B)減稅不單可以增加總合需求，也可能使總合供給增加
(C)減稅不會造成物價上升
(D)減稅會使家戶增加其消費支出
- 46 經濟學人雜誌（The Economist）每年公布的大麥克指數（Big Mac Index）主要是關於那一種匯率的統計？
(A)名目匯率 (B)實質匯率 (C)固定匯率 (D)浮動匯率
- 47 令縱軸為勞動平均產出，橫軸為資本—勞動比率（capital-labor ratio）。在此座標平面下，若生產函數曲線下移，可能的原因是：
(A)資本存量上升 (B)勞動生產力上升 (C)勞動僱用量下降 (D)發生不利的供給衝擊
- 48 下列關於支出乘數效果的敘述，何者正確？
(A)其為誘發性支出變動，導致均衡所得作倍數的同方向變動
(B)其為自發性支出變動，導致均衡所得作倍數的同方向變動
(C)其為誘發性支出變動，導致均衡所得作倍數的反方向變動
(D)其為自發性支出變動，導致均衡所得作倍數的反方向變動
- 49 下列何者會使「貨幣乘數」增加？
(A)央行擴大實施公開市場操作 (B)因應企業風險增高，銀行的放款日益謹慎
(C)央行提高應提準備率 (D)央行調降應提準備率
- 50 當物價指數從 120 上升至 126，則物價膨脹率為：
(A) 3% (B) 4% (C) 5% (D) 6%

測驗式試題標準答案

考試名稱：107年公務人員高等考試三級考試暨普通考試

類科名稱：金融保險、商業行政、統計、經建行政

科目名稱：經濟學概要（試題代號：6414）

單選題數：50題

單選每題配分：2.00分

複選題數：

複選每題配分：

標準答案：

題號	第1題	第2題	第3題	第4題	第5題	第6題	第7題	第8題	第9題	第10題
答案	D	C	B	C	D	B	C	B	B	D

題號	第11題	第12題	第13題	第14題	第15題	第16題	第17題	第18題	第19題	第20題
答案	C	B	C	C	D	A	C	B	B	B

題號	第21題	第22題	第23題	第24題	第25題	第26題	第27題	第28題	第29題	第30題
答案	C	B	D	A	B	A	D	B	B	A

題號	第31題	第32題	第33題	第34題	第35題	第36題	第37題	第38題	第39題	第40題
答案	B	B	C	C	C	D	A	A	D	A

題號	第41題	第42題	第43題	第44題	第45題	第46題	第47題	第48題	第49題	第50題
答案	B	A	C	A	D	B	D	B	D	C

題號	第51題	第52題	第53題	第54題	第55題	第56題	第57題	第58題	第59題	第60題
答案										

題號	第61題	第62題	第63題	第64題	第65題	第66題	第67題	第68題	第69題	第70題
答案										

題號	第71題	第72題	第73題	第74題	第75題	第76題	第77題	第78題	第79題	第80題
答案										

題號	第81題	第82題	第83題	第84題	第85題	第86題	第87題	第88題	第89題	第90題
答案										

題號	第91題	第92題	第93題	第94題	第95題	第96題	第97題	第98題	第99題	第100題
答案										

備註：