

考試別：身心障礙人員考試

等別：三等考試

類科：金融保險、統計

科目：經濟學

考試時間：2小時

座號：_____

※注意：禁止使用電子計算器。

甲、申論題部分：（50分）

- (一)不必抄題，作答時請將試題題號及答案依照順序寫在申論試卷上，於本試題上作答者，不予計分。
- (二)請以藍、黑色鋼筆或原子筆在申論試卷上作答。
- (三)本科目除專門名詞或數理公式外，應使用本國文字作答。

一、假設生產可能曲線是直線型，請以國際貿易最簡化的2國2財貨(2×2)模型，解釋下列三個概念：

- (一)絕對利益與比較利益之定義，請以圖形輔以文字說明。（5分）
- (二)假設甲國的生產可能曲線為 $10 = X + 2Y$ ，乙國的生產可能曲線為 $10 = 2X + Y$ ，其中X和Y是兩種財貨。假設兩國的消費偏好都是X和Y必須等比例消費，在此情況下國際貿易可以帶來多少貿易利得？請以圖形輔以文字說明。（10分）
- (三)在前述(二)的基礎上，比較利益差異越大的兩個經濟體，貿易利得越大，請以圖形輔以文字說明。（10分）

二、如果一國之每工作者產出函數為 $y = 6k^{2/3}$ ，其中y為每工作者之產出，k為資本-勞動比例，另人口成長率及折舊率均為10%；儲蓄函數為 $S = (1/10)Y$ ，其中S為全國總儲蓄，Y為總產出，請問：

- (一)在長期穩定狀態之資本-勞動比例為多少？（10分）
- (二)長期穩定狀態下之每工作者之產出為多少？（5分）
- (三)長期穩定狀態下之每工作者之消費為多少？（5分）
- (四)若儲蓄函數下降為 $S = (1/15)Y$ ，那麼資本-勞動比例為多少？（5分）

乙、測驗題部分：（50分）

代號：6406

- (一)本測驗試題為單一選擇題，請選出一個正確或最適當的答案，複選作答者，該題不予計分。
- (二)共25題，每題2分，須用2B鉛筆在試卡上依題號清楚劃記，於本試題或申論試卷上作答者，不予計分。

1 假設甲國一天的產能，可以生產 100 單位的豬肉，或 100 單位的蔬菜，或兩者的線性組合。如果國際上豬肉價格是蔬菜的二倍，請問甲國人民的偏好，在什麼情況下可使甲國的貿易利得最大？

- (A) 甲國人民只吃菜，不吃肉
- (B) 甲國人民吃菜也吃肉，菜的比例高於肉
- (C) 甲國人民吃菜也吃肉，比例各半
- (D) 甲國人民只吃肉，不吃菜

2 玩具反斗城的生產可能組合如下表所示，當玩偶產量從 200 上升到 300 時，玩具反斗城中玩偶的機會成本為多少？

玩偶	消防車
400	0
300	200
200	350
100	450
0	500

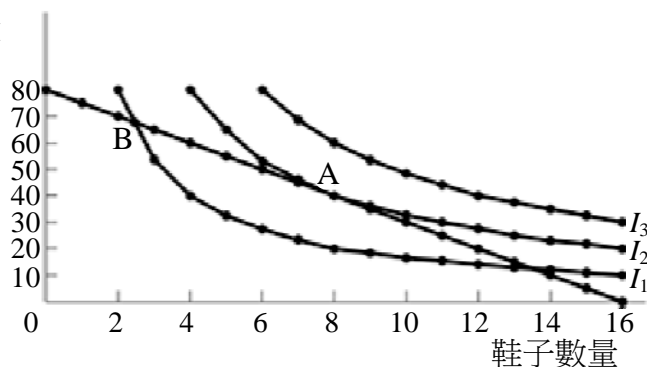
- (A) 200 輛消防車
- (B) 150 輛消防車
- (C) 100 輛消防車
- (D) 無法得知機會成本改變多少，因為例子中的成本未知

3 雞瘟造成雞蛋一公斤由 40 元漲到 50 元，市場上鴨蛋的銷售量每天由 1,000 公斤增加到 1,300 公斤。請問鴨蛋需求的交叉彈性為多少？

- (A) -1.2
- (B) -0.8
- (C) 0.8
- (D) 1.2

4 在下圖中，下列何者可能使最適消費組合落在無異曲線 I_1 上？

衣服數量



- (A) 所得增加
- (B) 衣服價格的下降
- (C) 鞋子價格的下降
- (D) 所得減少

5 在完全競爭市場中，廠商在何種情況下一定選擇歇業？

- (A) 邊際收益小於短期平均變動成本
- (B) 邊際收益小於短期平均總成本
- (C) 邊際收益小於短期平均固定成本
- (D) 邊際收益小於邊際成本

- 6 在完全競爭市場中，產品市場價格為 20 元，某廠商在利潤極大的考量下決定生產 200 單位產品，其平均總成本為 15 元，固定成本為 1,000 元，當該廠商生產 200 單位時，它的邊際成本為：
- (A)25 (B)20 (C)15 (D)10
- 7 獨占廠商在極大化利潤的考量下訂出最適價格，此最適價格應：
- (A)等於邊際成本 (B)等於邊際收益 (C)大於邊際成本 (D)小於邊際收益
- 8 在同質產品雙占市場中，廠商進行產量競爭，A 廠商不小心生產太多，超過它的奈許均衡產量，相較於奈許均衡的情況，該市場的：
- (A)消費者剩餘下降 (B)生產者剩餘下降
(C)社會福利下降 (D)交易量下降
- 9 當寡占市場中的甲廠商和乙廠商進行 Bertrand 競爭時（價格競爭，同時出招），如果市場的需求函數是 $q = 20 - P$ ，其中 q 為產品數量、而 P 則為價格。而且這兩家廠商的平均成本和邊際成本皆是 \$10。試問，當甲廠商的訂價是 \$19 時，下列那一個價格是乙廠商的最適反擊？
- (A)\$19 (B)比 \$19 低一點點的價格
(C)\$15 (D)\$10
- 10 假設新臺幣/美元採固定匯率，若您為中央銀行總裁，該如何使外匯市場繼續維持在此固定匯率上？
- (A)若市場對美金有超額供給，買入美金
(B)不必干預市場，讓其自動達成均衡
(C)若市場對美金有超額需求，買入美金
(D)若市場利率上升則令新臺幣貶值
- 11 有關工資率提高後的效果，下列敘述何者錯誤？
- (A)工資率提高後人們不一定會多工作
(B)工資率提高後人們休閒的機會成本增加了
(C)替代效果使得人們傾向多休閒、少工作
(D)所得增加使得人們傾向多休閒、少工作
- 12 下列那些因素不會造成資本的需求曲線產生位移？
- (A)目前所得 (B)預期未來所得 (C)租金 (D)資本邊際產出
- 13 生產可能線平行向外擴張，可能的解釋為何？
- (A)生產函數的比較利益發生變化 (B)天災人禍帶來動亂
(C)國內產業外移 (D)引進外籍移民加入勞動力
- 14 假設封閉體系下均衡之實際 GDP 為新臺幣 4 兆元，而潛在 (Potential) 為 5 兆元，則當邊際消費傾向為 0.75 時，則總支出應該：
- (A)會減少超過 1 兆元 (B)會增加超過 1 兆元
(C)會減少超過 2,500 億元 (D)會增加超過 2,500 億元
- 15 若生產函數為 $Y = 0.5 (K + N^{0.5})$ ，則此生產函數的特徵為：
- (A)邊際資本生產力遞減 (B)固定邊際資本生產力
(C)固定邊際勞動生產力 (D)邊際勞動生產力遞增

- 16 如果資本之邊際產量 (marginal product of capital) 為 $1/3$ ；勞動之邊際產量 (marginal product of labor) 為 3，現在資本增加 30，勞力增加 10，則產出會增加多少？
(A)10 (B)30 (C)33 (D)40
- 17 根據內生成長理論之 AK 模型，當 A 為一固定值，則總產出的成長率等於：
(A)人口成長率 (B)儲蓄率
(C)儲蓄率減折舊率 (D)資本存量成長率
- 18 下列何者不是內生成長理論所認定的促進經濟成長的方式？
(A)增加政府稅收 (B)增加研發費用 (C)提升人力資本 (D)增進技術進步
- 19 當政府保持平衡預算，而該國對外又有逆差，此時若要維持均衡所得水準，請問該國國內有何現象發生？
(A)投資大於儲蓄 (B)投資等於儲蓄 (C)投資小於儲蓄 (D)無法判斷
- 20 假設其他條件相同。根據 IS-LM 模型，當人們預期其未來的實質所得會增加時，下列何者會讓均衡所得增加的幅度愈大？
(A)邊際消費傾向愈低 (B)貨幣需求對所得的敏感程度愈高
(C)貨幣需求對利率的敏感程度愈高 (D)民間投資對利率的敏感程度愈高
- 21 假設其他條件相同且中央銀行的貨幣政策有效。根據 IS-LM 模型，當中央銀行調降重貼現率時，下列何者會讓均衡所得增加的幅度愈大？
(A)邊際消費傾向愈低 (B)貨幣需求對所得的敏感程度愈低
(C)貨幣需求對利率的敏感程度愈高 (D)民間投資對利率的敏感程度愈低
- 22 對於一個小型開放資本可自由移動經濟，若其儲蓄函數： $S = 25\text{億元} + 100r$ ；投資函數： $I = 50\text{億元} - 200r$ 。當世界實質利率為 0.1 時，如果自發性投資增加 10 億元，下列敘述何者正確？
(A)產出增加 5 億元而淨出口減少 5 億元
(B)產出和淨出口不變
(C)產出不變但淨出口減少 10 億元
(D)產出增加 10 億元但淨出口減少 10 億元
- 23 累進稅愈強的稅制：
(A)內在穩定 (built-in stabilization) 經濟的效果愈小
(B)內在穩定經濟的效果愈大
(C)排擠 (crowding-out) 經濟效果愈小
(D)對於景氣波動效果愈大
- 24 投資稅收抵減 (investment tax credit) 的政策效果，係指：
(A)減少企業利潤所得在投資支出的每一元中的一部分的稅額負擔
(B)減少企業在投資支出的每一元的一部分的稅額負擔
(C)降低了企業在投資支出的每一元的一部分稅額負擔
(D)允許企業以折舊抵免在投資支出的一部分額
- 25 下列何者屬於實質景氣循環理論主要的研究範疇？
(A)貨幣政策是唯一影響總體經濟不穩定的來源
(B)投資支出變動會直接顯著的影響總合需求
(C)貨幣流通速度的變動是促使經濟不穩定的因素
(D)技術及資源的變動會影響生產力，並且造成長期總合供給成長的變動

測驗式試題標準答案

考試名稱：108年公務人員特種考試關務人員、身心障礙人員考試及108年國軍上校以上軍官轉任公務人員考試

類科名稱：金融保險、統計

科目名稱：經濟學（試題代號：6406）

單選題數：25題

單選每題配分：2.00分

複選題數：

複選每題配分：

標準答案：

題號	第1題	第2題	第3題	第4題	第5題	第6題	第7題	第8題	第9題	第10題
答案	A	B	D	D	A	B	C	B	C	A

題號	第11題	第12題	第13題	第14題	第15題	第16題	第17題	第18題	第19題	第20題
答案	C	C	D	D	B	D	D	A	A	C

題號	第21題	第22題	第23題	第24題	第25題	第26題	第27題	第28題	第29題	第30題
答案	B	C	B	B	D					

題號	第31題	第32題	第33題	第34題	第35題	第36題	第37題	第38題	第39題	第40題
答案										

題號	第41題	第42題	第43題	第44題	第45題	第46題	第47題	第48題	第49題	第50題
答案										

題號	第51題	第52題	第53題	第54題	第55題	第56題	第57題	第58題	第59題	第60題
答案										

題號	第61題	第62題	第63題	第64題	第65題	第66題	第67題	第68題	第69題	第70題
答案										

題號	第71題	第72題	第73題	第74題	第75題	第76題	第77題	第78題	第79題	第80題
答案										

題號	第81題	第82題	第83題	第84題	第85題	第86題	第87題	第88題	第89題	第90題
答案										

題號	第91題	第92題	第93題	第94題	第95題	第96題	第97題	第98題	第99題	第100題
答案										

備註：