

109年公務人員特種考試關務人員、身心障礙人員考試及
109年國軍上校以上軍官轉任公務人員考試試題

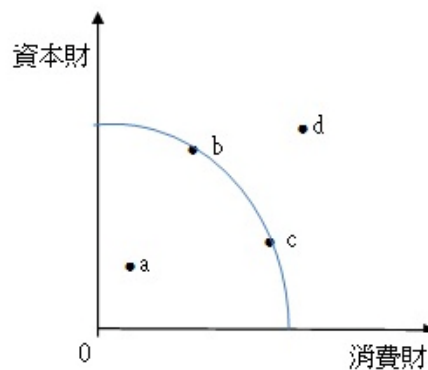
代號：5141
頁次：5-1

考試別：關務人員考試
等別：四等考試
類科：一般行政
科目：經濟學概要
考試時間：1小時

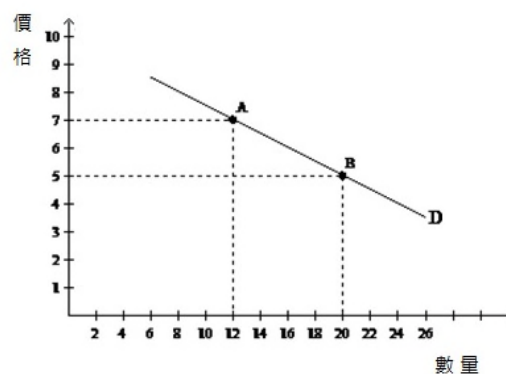
座號：_____

※注意：(一)本試題為單一選擇題，請選出一個正確或最適當的答案，複選作答者，該題不予計分。
(二)本科目共50題，每題2分，須用2B鉛筆在試卡上依題號清楚劃記，於本試題上作答者，不予計分。
(三)禁止使用電子計算器。

- 1 假設某農家為了多生產 45 公斤稻米必須少生產 15 公斤蔬菜，則生產一公斤稻米的機會成本為：
(A) 3 公斤稻米 (B) 3 公斤蔬菜 (C) 1/3 公斤蔬菜 (D) 1/3 公斤稻米
- 2 下圖為某國生產資本財與消費財之生產可能線。下列敘述何者正確？



- (A)若沒有技術進步或資源增加的情況發生，實際生產點無法由 a 點變動為 b 點
 - (B)若沒有技術進步或資源增加的情況發生，實際生產點無法由 b 點變動為 d 點
 - (C)實際生產點由 b 點變動為 c 點，將使得生產消費財之邊際機會成本下降
 - (D)實際生產點由 b 點變動為 c 點，表示消費財之生產技術進步
- 3 當恩格爾曲線 (Engle curve) 斜率為正時，該財貨為：
(A)劣等財 (B)正常財 (C)季芬財 (D)自由財
 - 4 一般而言，面對負斜率的線性需求函數，下列敘述何者正確？
(A)價格愈高，需求價格點彈性愈大 (B)價格愈高，需求價格點彈性愈低
(C)價格愈低，需求價格點彈性愈大 (D)需求曲線上每一點的需求價格點彈性皆為 1
 - 5 根據下圖，若利用弧彈性方法計算，則 A 點到 B 點的需求價格彈性值為：



- (A)-0.33 (B)-1.33 (C)-1.5 (D)-2.33

- 6 假設縱軸為價格，橫軸為數量。在其他條件不變下，若政府宣布對稻農提供從量補貼，則下列敘述何者正確？
 (A)若稻米市場符合供需法則，則稻農一定可以獲得全部補貼利益
 (B)若稻米市場符合供需法則，則消費者一定可以獲得全部補貼利益
 (C)若需求法則成立，且稻農的稻米供給曲線為完全無彈性，稻農一定可以獲得補貼的全部利益
 (D)若需求法則成立，且稻農的稻米供給曲線為完全彈性，稻農一定可以獲得補貼的全部利益
- 7 如果其他條件不變，某甲加薪後，開始常去牛排館而少去吃路邊攤，路邊攤對他而言是：
 (A)季芬財 (B)劣等財 (C)正常財 (D)中性財
- 8 在下列何項供需函數下，會有正的市場均衡價格與數量？
 (A) $D = 12 - 3P$ ， $S = -18 + 2P$ (B) $D = 16 - 2P$ ， $S = 20 - 2P$
 (C) $D = 70 - 5P$ ， $S = 10 + 10P$ (D) $D = 10 + 2P$ ， $S = 50 + 6P$
- 9 若需求函數為負斜率曲線，在其他條件不變下，則下列關於需求價格點彈性的敘述，何者正確？
 (A)需求曲線任何一點的點彈性必小於 1
 (B)需求曲線中點的點彈性等於 1
 (C)需求曲線任何一點的點彈性必大於 1
 (D)必須再提供相關資料，才能衡量需求價格點彈性的大小
- 10 在其他條件不變下，下述何項會使汽油需求曲線向右移動？
 (A)大眾運輸工具的單位價格大幅上升 (B)自用汽車銷售價格下降
 (C)汽油價格下降 (D)發現新油田
- 11 電影票漲價使得電影院的爆米花銷售量減少，則兩產品為：
 (A)互補品 (B)替代品 (C)必需品 (D)奢侈品
- 12 小玉喜歡休閒 (L)，但不喜歡做功課 (H)。下列何者可能是她的效用函數？
 (A) $U = \min\{L, H\}$ (B) $U = L + H$ (C) $U = L - 2H$ (D) $U = \sqrt{LH}$
- 13 承上題，如果小玉有 12 小時可以分配在休閒 (L) 與做功課 (H) 上，而休閒的機會成本 (即價格) 為 2，做功課的機會成本為 1，小玉會各花多少小時在休閒和做功課上？
 (A) 12 小時在 L，0 小時在 H (B) 6 小時在 L，6 小時在 H
 (C) 4 小時在 L，8 小時在 H (D) 10 小時在 L，2 小時在 H
- 14 假設小瑛只消費食物 (F) 與休閒 (H)。她一天中有 12 個小時可以用來分配在工作與休閒活動。假設目前的工資率是 2，食物的價格是 3。除了工資她沒有其他所得，則小瑛的預算限制是下列何者？
 (A) $3F + 2H = 12$ (B) $2F + 3H = 12$ (C) $3F + 2H = 24$ (D) $3F + H = 24$
- 15 承上題，假設小瑛的效用函數是 $U(F, H) = F \cdot H$ ，則在最適時小瑛的工作時間有多少？
 (A) 3 小時 (B) 5 小時 (C) 6 小時 (D) 8 小時
- 16 某人消費某財貨的願付價格如下表。假設現在市場的價格是 10，則他得到的消費者剩餘是多少？

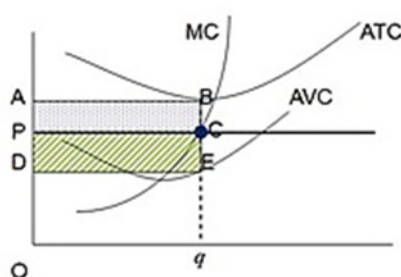
單位	1	2	3	4	5	6
願付價格	20	16	11	8	5	1

- (A) 1 (B) 11 (C) 17 (D) 37
- 17 下表是某工廠勞動僱用量與總產量之關係，則僱用第幾單位勞動時，會開始發生勞動邊際產量遞減現象？

勞動僱用量	1	2	3	4	5	6	7	8	9
總產量	12	26	42	57	70	82	92	100	107

- (A)第 2 單位 (B)第 4 單位 (C)第 6 單位 (D)第 8 單位

- 18 當產量遞增時：
- (A)短期平均固定成本必遞減 (B)短期平均總成本必遞減
(C)短期平均變動成本必遞減 (D)短期邊際成本必遞減
- 19 生產決策區分為長期與短期，有關長期與短期的概念，下列敘述何者正確？
- (A)短期生產要素不包含企業家精神 (B)長期必有生產要素無法調整
(C)長期必有固定成本 (D)短期時廠商有可能虧損仍生產
- 20 對一家電子公司的成本結構而言，下列敘述何者正確？
- (A)公司開辦費屬於邊際成本 (B)勞工薪資屬於平均固定成本
(C)研發支出屬於沉積成本 (sunk cost) (D)廠房建置支出屬於邊際成本
- 21 下圖描述某個完全競爭廠商的成本資訊，下列敘述何者錯誤？



- (A)邊際成本曲線與平均總成本曲線相交於平均總成本曲線的最低點
(B)邊際成本曲線與平均變動成本曲線相交於平均變動成本曲線的最低點
(C)平均固定成本隨著產量增加而變小，所以平均總成本與平均變動成本之差距隨著產量增加而逐漸縮小
(D)為求利潤極大，廠商會依照「市場價格等於平均總成本」原則來決定其產量
- 22 假設無外部性。當競爭市場達到長期均衡時，下列敘述何者正確？
- (A)消費者剩餘達到最大 (B)生產者剩餘達到最大
(C)資源配置達到最公平 (D)生產者剩餘加消費者剩餘達到最大
- 23 某完全競爭廠商的短期邊際成本函數為 $SMC = 6 + 2q$ ， q 為產量，市場價格至少要多少，廠商才願意生產？
- (A) 2 (B) 3 (C) 4 (D) 6
- 24 就生產同質產品的寡占廠商而言，若他們進行勾結，形成卡特爾 (cartel)，則下列何者正確？
- (A)勾結之後的市場價格低於勾結前的市場價格，且產量低於勾結前的產量
(B)勾結之後的市場價格低於勾結前的市場價格，但產量高於勾結前的產量
(C)勾結之後的市場價格高於勾結前的市場價格，但產量低於勾結前的產量
(D)勾結之後的市場價格高於勾結前的市場價格，且產量高於勾結前的產量
- 25 完全競爭市場裡的個別廠商是價格接受者，所以：
- (A)市場需求線是水平的
(B)單一廠商大幅度增加產量不會影響價格
(C)市場供給線是水平的
(D)一旦虧損，只好立即停業
- 26 關於獨占廠商，下列敘述何者正確？
- (A)其供給線是負斜率的
(B)其供給線是整條邊際成本線
(C)其供給線是高於平均成本線以上的邊際成本線
(D)沒有供給線

- 27 在其他條件相同下，追求利潤最大的獨占廠商相較於完全競爭廠商，其：
(A)價格較高，數量較高 (B)價格較高，數量較低
(C)價格較低，數量較高 (D)價格較低，數量較低
- 28 假設一個追求利潤最大的完全競爭廠商的平均總成本及平均變動成本曲線為 U 字型，且邊際成本為正斜率曲線。此廠商的短期供給曲線在市場價格大於平均變動成本最低值部分的斜率為：
(A)正值 (B)零 (C)負值 (D)不確定
- 29 若市場需求線為一負斜率的直線，則邊際成本為正的獨占者，其利潤最大的生產點是賣到需求線的何處？
(A)左上半段 (B)中點 (C)右下半段 (D)不一定會在那一段
- 30 在短期，某廠商僱用的第 5 個工人可以使總產量增加 12，但是第 6 個工人只能使總產量增加 9，此現象稱為：
(A)規模報酬遞增 (B)規模報酬遞減 (C)邊際報酬遞增 (D)邊際報酬遞減
- 31 小陳對某財貨之消費會使得其他人必須負擔一些成本，下列敘述何者正確？
(A)小陳消費此財貨會產生正的外部性 (B)小陳消費此財貨會產生負的外部性
(C)小陳消費的財貨是公共財 (D)就社會觀點而言，小陳消費的數量太少
- 32 假設有 A 及 B 兩個國家，兩國均生產與消費 X 與 Y 兩種產品，A 國的生產可能線可表示為 $X+5Y=10$ ，B 國的生產可能線可表示為 $X+Y=10$ 。根據比較利益法則，兩國開放貿易後之商品貿易狀況為何？
(A) A 國出口 X，B 國出口 Y (B) A 國出口 Y，B 國出口 X
(C) B 國同時出口 X 與 Y (D)國家間不交易 X，僅 B 國出口 Y
- 33 在一般情況下，下列何種政策無法達到改善貿易赤字之目的？
(A)匯率升值 (B)對進口品設限 (C)施行出口補貼 (D)調升進口關稅
- 34 下列何者包含在 GDP 的統計？
(A)自用住宅所提供的住屋服務 (housing service) 價值
(B)家庭主婦所提供的家務價值
(C)老農津貼
(D)在大陸台商的利潤
- 35 某一封閉經濟體系，其充分就業的所得水準為 2,000 單位，邊際儲蓄傾向為 0.2。在簡單凱因斯模型下，若該經濟體系目前的自發性支出為 500 單位，則該國目前：
(A)有膨脹缺口 200 單位 (B)有緊縮缺口 200 單位 (C)有膨脹缺口 100 單位 (D)有緊縮缺口 100 單位
- 36 下列有關人力資源運用的敘述，何者正確？
(A)趙先生為失業者，他必然屬於勞動力 (B)張先生目前沒有工作，他必然屬於失業人口
(C)王先生在獄中服刑，他必然屬於非勞動力 (D)李先生在軍中服役，他必然屬於就業者
- 37 下列那一個政策最容易造成通貨膨脹？
(A)政策補助企業的資本投資 (B)政府增加支出建造高速公路
(C)中央銀行擴大公開市場賣出 (D)政府採用「貨幣融通」支應預算赤字
- 38 當新臺幣相對美元貶值，其它條件不變時，臺灣對美國的進口量，一般而言會如何變動？
(A)增加 (B)減少 (C)不變 (D)無法確定
- 39 下列何者屬於國民所得統計中的「投資」？
(A)廠商對新機器設備與新建築物的支出 (B)家戶對舊住宅的購買支出
(C)廠商與家戶對土地的購買支出 (D)股票與債券等金融投資

- 40 在其他條件不變之下，若一國有些全職的家庭主婦決定進入職場找尋工作，則此國的勞動參與率會如何變化？
(A)上升 (B)下降 (C)不變 (D)不一定
- 41 某開放體系家計單位的可支配所得邊際消費傾向為 0.8，所得的邊際稅率為 0.25，所得的邊際進口傾向為 0.1，充分就業產出為 5,000 萬。假設目前經濟體系的產出為 4,000 萬，請問政府購買應該增加多少，才會使經濟體系最接近充分就業產出？
(A) 167 萬 (B) 200 萬 (C) 333 萬 (D) 500 萬
- 42 根據總合供需模型，在其他條件不變，且勞動市場未達充分就業下，政府的消費支出增加最可能導致：
(A)勞動需求線右移，勞動僱用量增加 (B)勞動需求線右移，勞動僱用量不變
(C)勞動需求線不變，勞動僱用量增加 (D)勞動需求線不變，勞動僱用量不變
- 43 當可支配所得為 2,000 元時，消費支出等於 1,200 元，而自發性消費支出為 200 元，則儲蓄與誘發性消費分別為：
(A) 600 元與 1,200 元 (B) 600 元與 1,000 元 (C) 800 元與 1,200 元 (D) 800 元與 1,000 元
- 44 在簡單的凱因斯模型 (Keynesian model) 中，平均消費傾向：
(A)等於邊際消費傾向 (B)小於邊際消費傾向
(C)為消費占可支配所得的比例 (D)為可支配所得增加一單位所引起消費增加量
- 45 當一國的可支配所得為 120 萬元時，該國的民間總消費為 50 萬元。當此一國家的可支配所得為 160 萬元時，根據凱因斯 (Keynesian) 學派的看法，下列何者不可能是該國的民間總消費？
(A) 60 萬元 (B) 70 萬元 (C) 80 萬元 (D) 90 萬元
- 46 所謂量化寬鬆貨幣政策是指中央銀行：
(A)單純印鈔，像直升機在空中撒錢一樣 (B)印鈔並賣出黃金準備
(C)印鈔並大量買進債券 (D)印鈔並大量賣出債券
- 47 下列何者未包含在我國貨幣統計量 M1B 當中？
(A)志偉皮夾中的零錢三千元
(B)保達公司新增其第一銀行的支票存款三百萬元
(C)欣然食品存放在玉山銀行的定期存款五十萬元
(D)鴻海公司新增其華南銀行的活期存款兩百萬元
- 48 政府進行貨幣融通，主要是指：
(A)中央銀行對某銀行給予資金融通
(B)中央銀行擴大發行定期存單，擴大貨幣供給
(C)中央銀行發行貨幣作為政府支出的財源
(D)銀行間互相借貸資金，以融通短期資金的需求
- 49 相對於凱因斯模型，古典 (classical) 模型較適合分析經濟體系的：
(A)短期現象，因為名目變數與實質變數在短期是互相糾纏在一起的
(B)短期現象，只要貨幣政策不具中立性
(C)長期現象，因為貨幣政策不具長期中立性
(D)長期現象，因為實質變數與名目變數在長期是分開決定的
- 50 下列何者不屬於總體經濟的「自動穩定因子」(automatic stabilizers)？
(A)法定最低工資 (B)失業補助計畫 (C)綜合所得稅 (D)社會福利制度

測驗式試題標準答案

考試名稱：109年公務人員特種考試關務人員、身心障礙人員考試及109年國軍上校以上軍官轉任公務人員考試

類科名稱：一般行政

科目名稱：經濟學概要（試題代號：5141）

單選題數：50題

單選每題配分：2.00分

複選題數：

複選每題配分：

標準答案：

題號	第1題	第2題	第3題	第4題	第5題	第6題	第7題	第8題	第9題	第10題
答案	C	B	B	A	C	C	B	C	D	B

題號	第11題	第12題	第13題	第14題	第15題	第16題	第17題	第18題	第19題	第20題
答案	A	C	A	C	C	C	B	A	D	C

題號	第21題	第22題	第23題	第24題	第25題	第26題	第27題	第28題	第29題	第30題
答案	D	D	D	C	B	D	B	A	A	D

題號	第31題	第32題	第33題	第34題	第35題	第36題	第37題	第38題	第39題	第40題
答案	B	A	A	A	C	A	D	B	A	A

題號	第41題	第42題	第43題	第44題	第45題	第46題	第47題	第48題	第49題	第50題
答案	D	C	D	C	D	C	C	C	D	A

題號	第51題	第52題	第53題	第54題	第55題	第56題	第57題	第58題	第59題	第60題
答案										

題號	第61題	第62題	第63題	第64題	第65題	第66題	第67題	第68題	第69題	第70題
答案										

題號	第71題	第72題	第73題	第74題	第75題	第76題	第77題	第78題	第79題	第80題
答案										

題號	第81題	第82題	第83題	第84題	第85題	第86題	第87題	第88題	第89題	第90題
答案										

題號	第91題	第92題	第93題	第94題	第95題	第96題	第97題	第98題	第99題	第100題
答案										

備註：