

110年公務人員特種考試關務人員、身心障礙人員考試及  
110年國軍上校以上軍官轉任公務人員考試試題

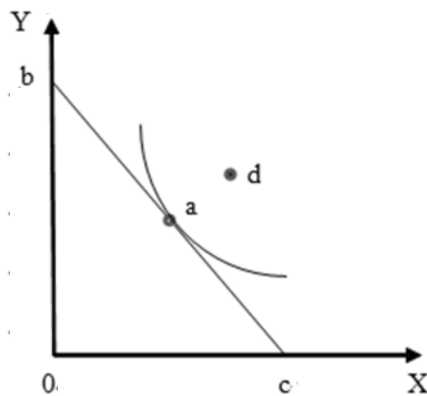
代號：5141  
頁次：5-1

考試別：關務人員考試  
等別：四等考試  
類科：一般行政  
科目：經濟學概要  
考試時間：1小時

座號：\_\_\_\_\_

※注意：(一)本試題為單一選擇題，請選出一個正確或最適當的答案，複選作答者，該題不予計分。  
(二)本科目共50題，每題2分，須用2B鉛筆在試卡上依題號清楚劃記，於本試題上作答者，不予計分。  
(三)禁止使用電子計算器。

- 下列有關賽局理論中「囚犯困境」(Prisoners' Dilemma)的敘述，何者正確？  
(A)描述犯罪嫌疑犯們可能要在獄中服刑，無法逃離監獄的困境  
(B)描述犯罪嫌疑犯們採取對自身有利的辯詞，但可能陷入讓大家都受害的困境  
(C)描述犯罪嫌疑犯們面對員警刑求時，是否要說真話的困境  
(D)描述犯罪嫌疑犯後悔已經從事犯罪行為的困境
- 有貿易關係的A國與C國發生貿易摩擦，因此兩國都提高對方進口產品的關稅，下列何者正確？  
(A) A國的消費者剩餘上升  
(B) A國的生產者剩餘上升  
(C) A國的社會福利上升  
(D) 兩國的貿易量上升
- 關於規模經濟(economies of scale)的敘述，下列何者錯誤？  
(A)小型經濟體為了追求規模經濟，往往採納更開放的貿易政策  
(B)顯著的規模經濟是造成市場結構出現獨占者的原因之一  
(C)規模經濟又稱為學習效果，是因為生產過程中犯錯減少而使生產成本降低  
(D)規模經濟的定義為廠商在生產過程中，隨著產量的增加，平均成本逐漸下降
- 假設一消費者消費X與Y兩種財貨，其預算線如下圖bc線段，無異曲線與預算線相切於a點。若兩財貨價格不變下，所得增加5元時，消費者會選擇d點，則下列敘述何者錯誤？



- (A) d點的效用水準較a點高  
(B) a點與d點的邊際替代率相等  
(C) X與Y均為正常財  
(D)最適消費點由a點變動到d點之總效果可分解為所得效果與替代效果
- 在國際貿易模型的圖形中，一國利用其生產可能前緣(Production Possibility Frontier)曲線決定出其生產點，再透過國際價格與他國交易，達到最後的消費點。有關生產點與消費點之間的敘述，下列何者正確？  
(A)生產點位於生產可能前緣曲線上、消費點位於生產可能前緣曲線上  
(B)生產點位於生產可能前緣曲線外、消費點位於生產可能前緣曲線上  
(C)生產點位於生產可能前緣曲線上、消費點位於生產可能前緣曲線外  
(D)生產點位於生產可能前緣曲線外、消費點位於生產可能前緣曲線外

- 6 某甲一天可捕 10 斤的魚貨或是織 10 尺的布匹，某乙一天只能捕 8 斤的魚貨或是織 4 尺的布匹。請問甲、乙兩人各捕 1 斤魚貨的機會成本加總起來是多少？  
(A) 1/2 尺布匹 (B) 1 尺布匹 (C) 3/2 尺布匹 (D) 2 尺布匹
- 7 牛奶的市場需求函數為： $Q_D = 100 - 3P + 2P_s$ ，其中  $P_s$  為豆漿的市場價格。牛奶的需求對於豆漿價格的交叉價格彈性為：  
(A)-3 (B)-2 (C)-3/2 (D)資訊不足，無法得知
- 8 假設 A 國採行市場經濟體制，其紅酒市場的需求函數為： $Q_D = 120 - 3P$ ，供給函數為： $Q_S = 5P - 40$ ，市場處於均衡狀態。但在一次政權更迭之後，A 國改採行指令型經濟體制，其生產與分配決策，例如要生產什麼商品、生產多少、產出後如何分配，都由政府決定。若是 A 國採行指令型經濟體制後，並沒有將紅酒納入生產分配計畫中，則紅酒廠商的生產者剩餘將如何變化？  
(A)從 360 增加到 600 (B)從 600 減少到 0 (C)從 360 減少到 0 (D)不受影響
- 9 蘋果汁的市場需求函數為： $Q_D = 2000 - 50P$ 。若是目前蘋果汁的售價為一瓶 30 元，則蘋果汁的需求之價格彈性為：  
(A)缺乏彈性 (inelastic) (B)單位彈性 (unitary elastic)  
(C)富有彈性 (elastic) (D)完全彈性 (perfectly elastic)
- 10 某國 A 產業的勞動市場，勞動供給函數為  $L_S = 3W - 32$ ，勞動需求函數為  $L_D = -5W + 96$ ， $W$  為工資率。假設政府針對 A 產業訂定了基本工資  $W = 18$  元，此政策將造成產業 A 出現\_\_\_\_\_，缺口為\_\_\_\_\_人。  
(A)人力不足；16 (B)人力不足；28 (C)失業；16 (D)失業；28
- 11 某一市場僅有二家供應商 A 和 B，廠商 A 的供給函數是  $q_1 = -3 + 2p$ ，其中  $q_1$  是數量， $p$  是價格，廠商 B 的供給函數是  $q_2 = -5 + 3p$ ，其中  $q_2$  是數量。當市場價格為  $p = 2$  時，市場總供給量為何？  
(A) 1 (B) 2 (C) 3 (D) 4
- 12 某國政府為了抑制水泥的需求，宣布將對每包水泥課稅  $t = 10$ ，該國水泥市場的需求函數為  $Q = 100 - P$ ，其中  $Q$  是數量， $P$  是價格，而水泥市場的供給函數為  $Q = 20 + P$ 。課稅政策造成多少的社會無謂損失？  
(A) 25 (B) 50 (C) 75 (D) 100
- 13 2003 年石油價格上漲，隨即天然氣的價格也跟著上漲，由此可推論石油與天然氣互為：  
(A)互補品，石油價格上漲促使天然氣需求增加 (B)替代品，石油價格上漲促使天然氣需求增加  
(C)互補品，石油價格上漲促使天然氣需求減少 (D)替代品，石油價格上漲促使天然氣需求減少
- 14 政府將最低工資從每小時 150 元提高到每小時 200 元，下列何種情況一定不會發生？  
(A)勞動供給量大於勞動需求量 (B)勞動供給量小於勞動需求量  
(C)勞動供給量等於勞動需求量 (D)每小時工資等於 300 元
- 15 中東軍事衝突導致原油價格大幅上漲，政府要求中油與臺塑石化不得漲價，此限價政策將使：  
(A)消費者剩餘一定上升 (B)生產者剩餘一定上升  
(C)消費者剩餘一定下降 (D)生產者剩餘一定下降
- 16 如果電動機車大幅降價，則下列敘述何者正確？  
(A)汽油機車的需求上升 (B)汽油機車的供給減少  
(C)腳踏車的需求上升 (D)汽油機車市場的生產者剩餘上升
- 17 若一追求效用極大化的消費者擁有固定預算，用於消費兩種財貨  $x$  與  $y$ ，邊際效用分別表示為  $MU_x$  與  $MU_y$ ，兩財貨的價格分別為  $P_x$  與  $P_y$ ，則下列敘述何者正確？  
(A)消費者總效用最大的必要條件為  $MU_x = MU_y$   
(B)當  $(MU_x/P_x) > (MU_y/P_y)$  時，消費者應增加  $y$  的消費  
(C)若  $P_x = P_y$ ，則兩種財貨消費數量應相等  
(D)若  $MU_x$  與  $MU_y$  均為固定常數，則總效用極大時，消費者可能只消費其中一種財貨
- 18 假設一消費者僅消費  $X$  與  $Y$  兩種財貨，效用函數為  $U(X, Y) = X^{0.2} Y^{0.3}$ ，若此消費者所得為 100，則其在效用極大化時，會花多少錢購買財貨  $X$ ？  
(A) 20 (B) 30 (C) 40 (D) 60

- 19 若廠商生產產品的兩要素可以完全替代，而 X 要素的價格高於 Y 要素，若 X 要素使用量為 X 軸，Y 要素使用量為 Y 軸，則其擴張線應該為：  
(A)通過原點的垂直線 (B)通過原點的水平線 (C)通過原點的 45 度線 (D)斜率為負一的直線
- 20 在完全競爭市場中，長期的均衡價格與下列何者相等？  
(A)長期平均變動成本最低點 (B)長期平均固定成本最低點  
(C)長期平均總成本最低點 (D)長期邊際成本最低點
- 21 小華在繪製某廠商擴張線時發生錯誤，導致畫出的擴張線斜率比正確的陡，此錯誤為：  
(A)高估 X 軸（橫軸）生產要素的價格 (B)高估 Y 軸（縱軸）生產要素的價格  
(C)低估 X 軸（橫軸）要素的邊際生產力 (D)低估 Y 軸（縱軸）要素的邊際生產力
- 22 在完全競爭市場當中，個別廠商的生產技術提升，進而降低生產的邊際成本時，下列對個別廠商供給曲線移動的敘述，何者正確？  
(A)個別廠商的供給曲線會往右邊移動 (B)個別廠商的供給曲線會往左邊移動  
(C)個別廠商的供給曲線移動方向不確定 (D)個別廠商的供給曲線不會移動
- 23 假設某完全競爭市場財貨之市場供給曲線是正斜率，市場需求曲線是負斜率；若其替代財貨價格上升，則下列有關此完全競爭市場的敘述，何者正確？  
(A)市場供給會增加 (B)市場均衡時的供給量會增加  
(C)市場需求會減少 (D)市場均衡時的需求量會減少
- 24 房子出租市場是一個完全競爭市場，其供給函數是  $Q = P$ ，需求函數是  $Q = 50,000 - P$ ，其中 P 為租金價格，Q 是出租房屋數量。如果現在租金管制的上限為 \$30,000 時，市場出租房屋的數量為：  
(A) 10,000 (B) 25,000 (C) 30,000 (D) 50,000
- 25 阿郎是一個價格接受的玉米農夫，其投入產出的生產函數如下表；假設工人的工資是 \$150，每單位玉米的價格是 \$10。為追求利潤最大化，阿郎應該僱用多少個工人？

阿郎的生產函數

工人數量（投入）	玉米的產量（產出）
0	0
1	30
2	58
3	79
4	94
5	104
6	108
7	110

- (A) 2 (B) 3 (C) 4 (D) 6
- 26 在一段時間內，多僱用一單位要素讓廠商總收入增加的金額，稱為：  
(A)邊際產值 (B)平均產量 (C)邊際要素成本 (D)邊際實質產出
- 27 經濟行為有外部利益時，令其實際均衡產出與社會最適產出分別為 Q1 與 Q2；若經濟行為有外部成本時，令其實際均衡產出與社會最適產出分別為 Q3 與 Q4。試問下列敘述何者正確？  
(A)  $Q1 > Q2, Q3 > Q4$  (B)  $Q1 > Q2, Q3 < Q4$  (C)  $Q1 < Q2, Q3 > Q4$  (D)  $Q1 < Q2, Q3 < Q4$
- 28 下列關於提供公共財的「林達爾模型」(Lindahl model) 之敘述，何者錯誤？  
(A)其均衡滿足柏瑞圖效率 (B)每人分攤之成本比率皆相同  
(C)每人享用的公共財數量皆相同 (D)適用於參與人數不多的情況
- 29 下列何者為「寇斯定理」(Coase theorem) 能夠成立之條件？  
(A)必須假設勞動供給為固定 (B)參與的人數要很多  
(C)協商成本要夠低 (D)不能有外部性存在

- 30 如果電力公司以火力發電會造成空氣污染，則表示電力之：  
 (A)邊際社會利益曲線位於邊際私人利益曲線之上  
 (B)邊際社會成本曲線位於邊際私人成本曲線之上  
 (C)邊際社會利益曲線位於邊際私人利益曲線之下  
 (D)邊際社會成本曲線低於邊際私人成本曲線
- 31 下列關於「市場失靈」(Market Failure)之敘述，何者錯誤？  
 (A)其會造成市場均衡不滿足柏瑞圖效率(Pareto efficiency)  
 (B)公共財為肇因之一  
 (C)資訊不對稱為肇因之一  
 (D)完全競爭市場會造成市場失靈
- 32 假設甲國國內生產毛額(GDP)資料如下表(單位千億元)

	2016 年	2017 年
民間消費	90	80
資本形成	30	40
政府消費	30	20
商品及服務輸出	100	120
商品及服務輸入	50	60
國外要素所得淨額	5	4

2017 年甲國的國民生產毛額(GNP)為：

- (A) 176 千億元 (B) 186 千億元 (C) 196 千億元 (D) 204 千億元
- 33 假設一國經濟的實際 GDP 等於潛在(potential)GDP，則下列何者將引起該國成本推動型通貨膨脹？  
 (A)稅率降低 (B)勞動力增加 (C)旱災使穀物價格上升 (D)股票市場大漲
- 34 若甲國的可支配所得由 11 兆美元增加至 12 兆美元，假定該國的邊際消費傾向為 0.8，則民間消費將由 4.2 兆美元增加為：  
 (A) 6.0 兆美元 (B) 5.0 兆美元 (C) 4.4 兆美元 (D) 5.5 兆美元
- 35 下列有關無異曲線之敘述，何者正確？  
 (A)顯示消費者想要買的各个消費組合 (B)顯示帶給消費者不同滿足程度的所有消費組合  
 (C)凹向原點表示邊際替代率遞減 (D)當兩物品彼此之間完全替代時，無異曲線為直線
- 36 下列各項有關於景氣循環的敘述，正確的有幾項？  
 ①由於認定及執行的誤差，政府的政策可能加劇經濟景氣的波動  
 ②由於景氣循環的不可預測性，景氣循環的判定都是採事後認定  
 ③供給面變動所造成景氣循環會導致停滯性通貨膨脹  
 ④若國外需求下降造成本國經濟不景氣，則本國淨出口一定下降  
 (A) 1 項 (B) 2 項 (C) 3 項 (D) 4 項
- 37 擴張期是指景氣脫離谷底後(不含谷底)，到達高峰的期間；而收縮期是指景氣脫離高峰後(不含高峰)，逐漸衰退到谷底的期間。下表為臺灣景氣循環谷底與高峰的認定，表中谷底(或高峰)的月份代表整個月都是谷底(或高峰)。

循環次序	谷底	高峰
第一次循環	1954 年 11 月	1955 年 11 月
第二次循環	1956 年 9 月	1964 年 9 月
第三次循環	1966 年 1 月	1968 年 8 月

依據該表，下列敘述何者正確？

- (A)第一次循環擴張期的持續月份大於第二次循環擴張期的持續月份  
 (B)第一次循環收縮期的持續月份大於第二次循環收縮期的持續月份  
 (C)第一次循環全循環的持續月份大於第二次循環全循環的持續月份  
 (D)第二次循環擴張期的持續月份大於第三次循環擴張期的持續月份

- 38 當經濟不景氣發生時，下列敘述何者錯誤？  
(A)循環性失業一定會出現  
(B)實質國民所得水準一定小於充分就業時的水準  
(C)失業率一定大於自然失業率  
(D)經濟成長率一定為負
- 39 某一總體經濟變數隨景氣波動而變動。當該變數下降到最低點時，該國景氣燈號為紅燈；當該變數上升到最高點時，該國景氣燈號為藍燈。下列有關於該總體經濟變數的敘述，何者正確？  
(A)屬於逆循環變數 (B)屬於順循環變數 (C)可當成落後指標 (D)可當成領先指標
- 40 對於一個採取固定匯率制度的國家，如果它的外國居民投資金額小於它的本國居民對外投資，若無統計誤差，則該國的經常帳為\_\_\_\_\_，而資本與金融帳為\_\_\_\_\_。  
(A)入超；淨資本流入 (B)出超；淨資本流出  
(C)入超；淨資本流出 (D)出超與入超皆可能；淨資本流出
- 41 若人們預期歐元會由 1 歐元兌換新臺幣 35 元跌至 1 歐元兌換新臺幣 33 元，在其他條件不變下，這將對外匯市場會造成什麼影響？  
(A)歐元供給減少 (B)歐元供給增加 (C)歐元供給量減少 (D)歐元供給量增加
- 42 當美國升息而臺灣未升息時，下列敘述何者正確？  
(A)美元供給曲線左移 (B)美元供給曲線右移  
(C)美元供給曲線不受影響 (D)美元供給量沿著美元供給曲線減少
- 43 在簡單凱因斯模型裡，商品市場的超額供給會造成：  
(A)民間消費增加 (B)民間儲蓄增加  
(C)實現的 (realized) 民間投資增加 (D)一般物價下跌
- 44 假設一國經濟原先處在長期均衡狀態下，根據總合供給與總合需求模型，當其政府恆常性調高對家戶所課徵的定額稅時，在其他條件不變下：  
(A)短期均衡實質 GDP 會增加 (B)長期均衡實質 GDP 會減少  
(C)短期均衡一般物價會上漲 (D)長期均衡名目 GDP 會減少
- 45 在一般情況下，如果窮人和富人的消費函數相同，則窮人的平均消費傾向會比富人的平均消費傾向：  
(A)小 (B)大  
(C)二者相同，且都大於零 (D)二者相同，且都等於零
- 46 在短期凱因斯模型中會產生較大規模的失業，主要是來自下列那一個假設？  
(A)價格僵固 (B)名目工資向上僵固 (不易調高)  
(C)名目工資向下僵固 (不易調低) (D)貨幣中立
- 47 股價有如「隨機漫步」，此意指：  
(A)股市投資者購買熱門股可賺大錢  
(B)雖然個股股價不易預測，專家可以預測市場一般走勢  
(C)股價的變動易受突發事件影響，難以預測  
(D)有操盤者之共同基金的成效高於指數型基金
- 48 貨幣的定義為：  
(A)任何廣被接受的媒介，用來支付商品或勞務或償還負債  
(B)某段期間的流量收入  
(C)所有儲存資產價值的總和  
(D)總以貴重金屬如金與銀的形式存在
- 49 假設只有一種存款且法定準備率為 20%，且銀行保有 5%的超額準備。如果中央銀行買了 200 元的債券，且通貨淨額占貨幣供給的比率為 20%，則貨幣供給最大的可能增加金額為：  
(A) 250 元 (B) 500 元 (C) 750 元 (D) 1,000 元
- 50 所謂貨幣中立性 (neutrality of money) 是指中央銀行的貨幣政策只會引起下列那一個變數的變動？  
(A)實質產出 (B)實質消費 (C)實質利率 (D)一般物價水準

# 測驗式試題標準答案

考試名稱：110年公務人員特種考試關務人員、身心障礙人員考試及110年國軍上校以上軍官轉任公務人員考試

類科名稱：一般行政

科目名稱：經濟學概要（試題代號：5141）

單選題數：50題 單選每題配分：2.00分

複選題數： 複選每題配分：

標準答案：

題號	第1題	第2題	第3題	第4題	第5題	第6題	第7題	第8題	第9題	第10題
答案	B	B	C	D	C	C	D	C	C	C

題號	第11題	第12題	第13題	第14題	第15題	第16題	第17題	第18題	第19題	第20題
答案	B	A	B	B	D	B	D	C	A	C

題號	第21題	第22題	第23題	第24題	第25題	第26題	第27題	第28題	第29題	第30題
答案	A	A	B	B	C	A	C	B	C	B

題號	第31題	第32題	第33題	第34題	第35題	第36題	第37題	第38題	第39題	第40題
答案	D	D	C	B	D	C	D	D	A	D

題號	第41題	第42題	第43題	第44題	第45題	第46題	第47題	第48題	第49題	第50題
答案	B	A	C	D	B	C	C	A	B	D

題號	第51題	第52題	第53題	第54題	第55題	第56題	第57題	第58題	第59題	第60題
答案										

題號	第61題	第62題	第63題	第64題	第65題	第66題	第67題	第68題	第69題	第70題
答案										

題號	第71題	第72題	第73題	第74題	第75題	第76題	第77題	第78題	第79題	第80題
答案										

題號	第81題	第82題	第83題	第84題	第85題	第86題	第87題	第88題	第89題	第90題
答案										

題號	第91題	第92題	第93題	第94題	第95題	第96題	第97題	第98題	第99題	第100題
答案										

備註：