

113年特種考試地方政府公務人員及 離島地區公務人員考試試題

考試別：地方政府公務人員考試

等別：三等考試

類科：財經廉政

科目：經濟學與財政學概論

考試時間：2小時

座號：_____

※注意：禁止使用電子計算器。

甲、申論題部分：(50分)

(一)不必抄題，作答時請將試題題號及答案依照順序寫在申論試卷上，於本試題上作答者，不予計分。

(二)請以藍、黑色鋼筆或原子筆在申論試卷上作答。

(三)本科目除專門名詞或數理公式外，應使用本國文字作答。

一、某追求利潤極大的獨占廠商面對兩個市場，市場 A 的需求函數為 $Q_a=5-0.5P_a$ ，市場 B 的需求函數為 $Q_b=10-2P_b$ ，此廠商的成本函數為 $C(Q)=Q^2$ ，其中 P_a 與 P_b 分別為兩市場的價格， Q_a 與 Q_b 分別為兩市場需求量， Q 為此獨占廠商總產量， $Q=Q_a+Q_b$ 。

(一)請分別求解此獨占廠商在兩個市場的最適訂價 P_a 與 P_b 。(10分)

(二)請分別求解兩個市場均衡點的需求彈性，並分析當需求彈性較大時，最適訂價會較大還是較小？原因為何？(15分)

二、為何外部成本會造成市場失靈？其所造成的無謂損失如何衡量？政府如何以課稅方式加以矯正？請繪圖詳細說明之。(25分)

乙、測驗題部分：(50分)

代號：6317

(一)本試題為單一選擇題，請選出一個正確或最適當答案。

(二)共 20 題，每題 2.5 分，須用 2B 鉛筆在試卡上依題號清楚劃記，於本試題或申論試卷上作答者，不予計分。

1 假設貨幣市場均衡條件為 $M/P=(1/4)Y-10i$ ，商品市場均衡條件為 $Y=1,600-40i$ ，當 $M=200$ ，總合需求線為何？

(A) $Y=600-200/P$

(B) $Y=200-600/P$

(C) $Y=800/P+400$

(D) $Y=400/P+800$

2 貨幣供給透過何種管道影響總合需求？

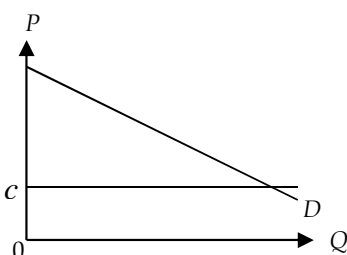
(A)由利率變化改變儲蓄及總合供給，進而影響總合需求

(B)由利率變化改變投資及消費需求，進而影響總合需求

(C)由利率變化改變出口及總合供給，進而影響總合需求

(D)由所得變化改變利率及貨幣需求，進而影響總合需求

3 下圖為某商品市場的供需狀況，假設市場需求 D 為線性 $p=a-bQ$ ，廠商的邊際成本等於平均成本等於一常數 ($MC=AC=c$)。當市場為獨占時，下列敘述何者正確？



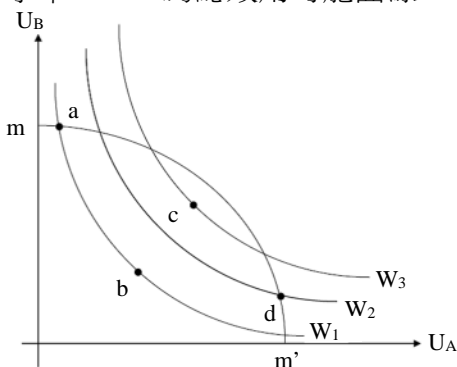
(A) 均衡數量 $Q=(a+c)/2$

(B) 均衡價格 $p=(a+c)/2$

(C) 廠商利潤 $\pi=(a+c)/2$

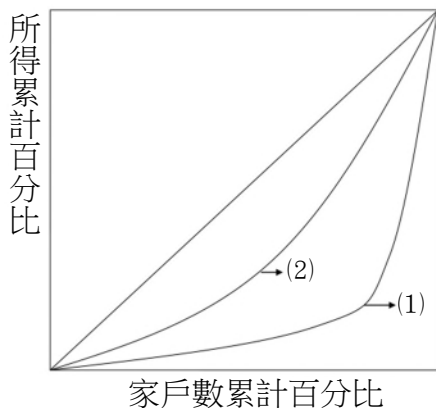
(D) 均衡數量 $Q=(a-c)/b$

- 4 A 是一小國，未開放貿易前國內的商品均衡價格為 50 元，開放貿易之後政府會對同質進口品課徵每單位 5 元的從量稅。假設目前國際價格為 40 元，下列敘述何者正確？
 (A) 開放貿易後，A 國廠商生產產量會減少
 (B) 開放貿易後，A 國均衡商品數量會減少
 (C) 因為政府會課徵關稅，所以不會有商品進口至 A 國
 (D) 開放貿易後，該項商品的均衡價格為 40 元
- 5 假設一國的工作人口數為 100 萬、勞動參與率為 80%、失業率為 10%，請問該國的就業人口數應為多少萬人？
 (A) 90 萬 (B) 80 萬 (C) 72 萬 (D) 70 萬
- 6 簡單凱因斯模型中，已知消費函數的自發性消費為 800，且人們會在可支配所得大於 2,000 時開始考慮儲蓄。請問，該消費函數的邊際消費傾向為多少？
 (A) 0.7 (B) 0.6 (C) 0.5 (D) 0.4
- 7 為抑制物價膨脹可能惡化的傾向，政府應採取的對策是下列那一項？
 (A) 降低稅率 (B) 減少貨幣供給 (C) 提高進口關稅 (D) 降低利率
- 8 在封閉體系下，且不考慮政府部門，假設邊際消費傾向為 0.8，若自發性消費增加 400 萬，則均衡產出增加多少？
 (A) 500 萬 (B) 1,000 萬 (C) 1,500 萬 (D) 2,000 萬
- 9 在國際收支的經常帳中，那一項交易會導致經常帳的赤字？
 (A) 本國企業在外國的投資收益增加
 (B) 本國從外國進口的商品價值高於出口的商品價值
 (C) 本國居民在外國旅遊的支出減少
 (D) 本國對外援助的增加
- 10 新興凱因斯學派模型中，下列那一項是對於經濟波動的主要解釋？
 (A) 供給面的變化主導經濟波動 (B) 價格和工資的黏性導致市場不完全調整
 (C) 自然失業率不會隨著政策變化而變動 (D) 經濟主體的行為完全隨機，不受預期影響
- 11 假設社會上只有 A、B 二人， U_A 與 U_B 分別代表其效用水準。圖中， W_1 、 W_2 、 W_3 為社會的福利水準， mm' 為總效用可能曲線。下列敘述何者正確？



- (A) a、b 兩點均是符合經濟效率之點 (B) a、d 兩點的社會福利水準均相同
 (C) 從經濟效率而言，c 點優於 d 點 (D) 從社會福利而言，d 點優於 b 點
- 12 假設社會上僅有 A 與 B 二人，其對公共財的個人需求曲線分別為 $P_A=100-Q_A$ 與 $P_B=50-Q_B$ ，其中 P_A 與 P_B 為價格， Q_A 與 Q_B 為數量。若提供此公共財的邊際成本為 100，在社會最適的公共財數量之下，下列何者正確？① $P_A=25$ ② $P_B=25$ ③ $Q_A=25$ ④ $Q_B=25$
 (A) ①②③ (B) ②③④ (C) ①②④ (D) ①③④

- 13 若政府欲將高鐵從南港延伸至宜蘭，下列何者不應計入此項公共工程的效益？
(A) 高鐵公司可能增加的營運收入 (B) 高鐵乘客可能節省的時間成本
(C) 參與此工程勞工所獲取的所得 (D) 宜蘭商家可能增加的營業收入
- 14 下列有關內部報酬法則的敘述，何者正確？
(A) 內部報酬率為使投資計畫的淨現值等於零的折現率
(B) 若有兩個均可執行的投資計畫，應優先選擇內部報酬率較低者
(C) 應要選擇內部報酬率低於社會折現率的公共投資計畫
(D) 內部報酬率不會有多重解的潛在問題
- 15 在只有 A、B 兩人的社會中，如果社會福利函數可表示為 $W = \text{minimize}\{U_A, U_B\}$ ，其他條件不變下，下列敘述何者正確？
(A) 只要有一人的效用增加，社會福利必會提高
(B) 若同時增加二人的效用，社會福利必會提高
(C) 維持 A 的效用但增加 B 的效用，社會福利必會提高
(D) 增加 A 的效用但減少 B 的效用，社會福利必會提高
- 16 若甲國與乙國的羅倫斯曲線 (Lorenz curve) 分別為圖中的曲線(1)與曲線(2)，下列敘述何者正確？



- (A) 甲國的吉尼係數 > 乙國的吉尼係數 (B) 甲國的吉尼係數 < 乙國的吉尼係數
(C) 甲國的痛苦指數 > 乙國的痛苦指數 (D) 甲國的痛苦指數 < 乙國的痛苦指數
- 17 假設某一地區只有 A、B、C 三種需求彈性不同的財貨，且基於政策考量不對 C 財貨課稅。在其他條件不變下，A、B 財貨應如何課稅，最能促進經濟效率？
(A) 對 A、B 財貨課徵相同之稅率
(B) 對 A、B 財貨課徵相同之稅額
(C) 對 A、B 財貨採取差別稅率，以使兩者在數量變化上的比例相同
(D) 對 A、B 財貨採取差別稅率，以使兩者在價格變化上的比例相同
- 18 若囤房稅的課徵造成租稅資本化，這是指發生了下列何種現象？
(A) 政府將對屋主的資本利得加重課稅 (B) 政府將對房東的租金收入加重課稅
(C) 資本財與非資本財之間的租稅轉嫁 (D) 財產交易買賣雙方之間的租稅轉嫁
- 19 捕蠅紙效果主要在說明下列那兩種收入來源的增加，將對地方公共支出造成不同的影響效果？
(A) 中央公債與地方公債 (B) 中央補助與地方居民所得
(C) 地方稅收與地方公債 (D) 地方公債與地方規費
- 20 甲、乙、丙三人將以投票方式決定明年經費規模；其中 A 案為 10 萬元、B 案為 20 萬元、C 案為 50 萬元。以“>”符號表示偏好優於，三人的偏好分別如下，甲：B>C>A；乙：A>B>C；丙：C>A>B。關於簡單多數決、兩兩投票的結果，下列敘述何者正確？
(A) 僅甲為雙峰偏好者 (B) 僅乙為單峰偏好者
(C) 最後勝出的議案為 B (D) 無法決定最後勝出的議案